

Eindrapportage

Valorisatieprogramma Rotterdam -

2012-2017



Projectnummer: VALP11010

Penvoerder: Erasmus Universiteit Rotterdam (EUR)

Coördinatie: Erasmus Centre for Entrepreneurship (ECE)

Projectleider: Martin Luxemburg (directeur ECE)

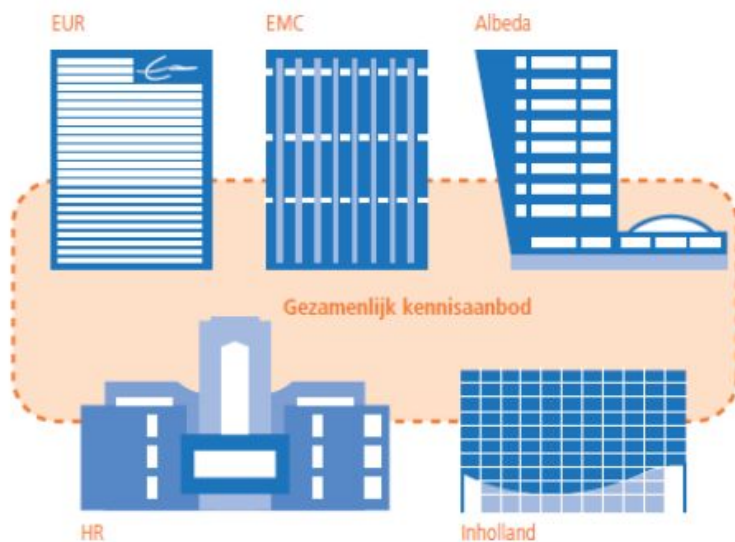
Partners: Erasmus MC, Inholland, Hogeschool Rotterdam, Albeda en MDM

Datum: 20-03-2018

Contact: luxemburg@ece.nl

Inhoudsopgave

Inhoudsopgave	2
Voorwoord en inleiding	3
Samenvatting statistieken	4
2. Terugkoppeling Ambities en Doelstellingen	5
3. Behaalde resultaten uitgewerkt	6
Ontwikkeling ondernemerschapsonderwijs	7
Start en Groei Faciliteiten	7
Kennisbenuttingsactiviteiten	11
4. Kwalitatieve ontwikkeling van het ecosysteem	13
Regionaal	13
Nationaal	15
Internationaal	15
Bestendiging ecosysteem in geld en structuren	16
5. Ontwikkel en leermomenten programma	17

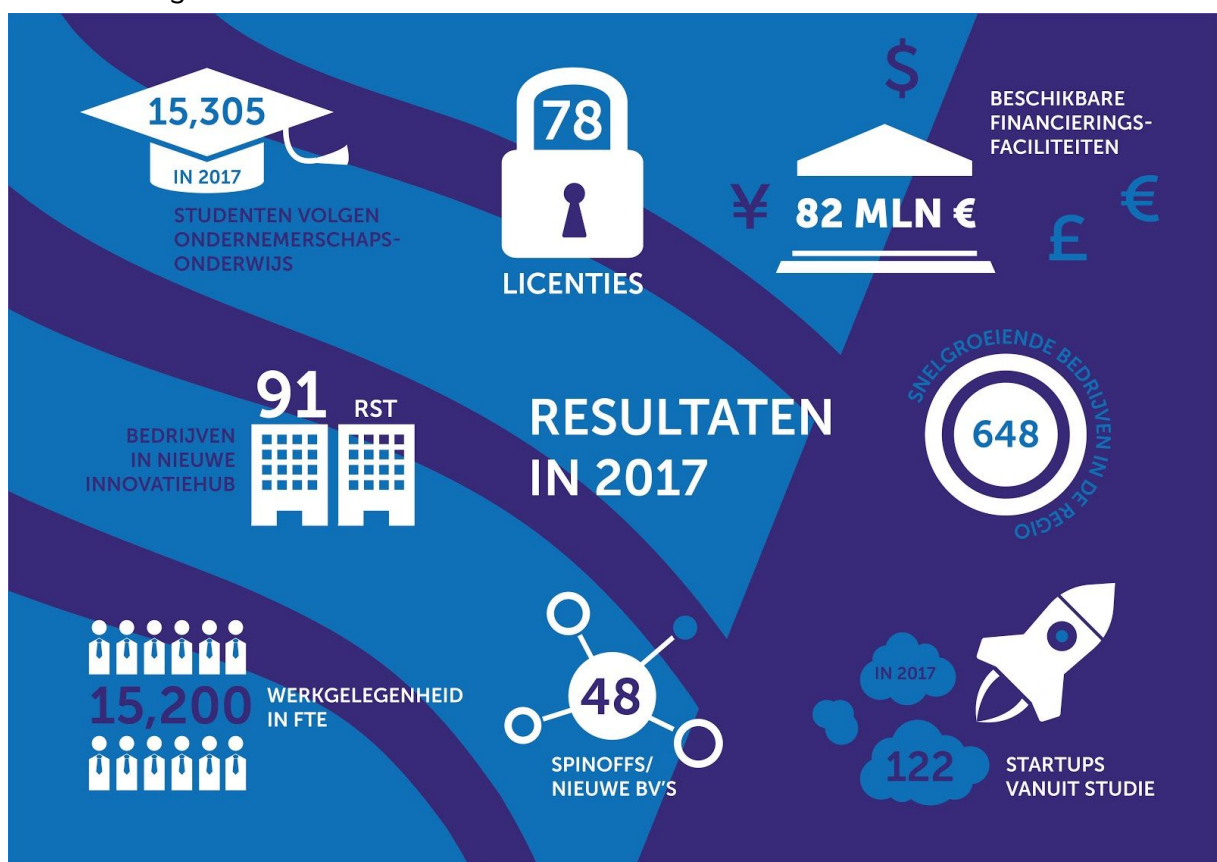


1. Voorwoord en inleiding

Voor u ligt het eindverslag van het Valorisatieprogramma Rotterdam over de projectperiode 2012-2017. Een 6 jarig programma vertaald in een eindverslag van slechts enkele pagina's is een lastige opgave. De focus van dit eindverslag zal daarom liggen in de behaalde resultaten (kwantitatief en kwalitatief) tegen opzichte van de doelstellingen uit 2012. Voor een uitgebreidere beschrijving van de jaarlijkse voortgang verwijzen we naar de jaarverslagen.

6 jaar is een zeer lange periode waarin de wereld er anders uitziet, krachtenvelden zijn verschoven en vooral veel mensen met wie relaties zijn opgebouwd gewisseld. Dit bemoeilijkt het bouwen van een ecosysteem. Een belangrijk focuspunt is altijd geweest om het kernteam van het VPR programma grotendeels gelijk te laten blijven.

Onderstaand wordt gestart met het overzicht van getallen van de ontwikkeling van het programma. Hoeveel studenten hebben onderwijs gevolgd? Hoeveel startups en scale-ups zijn er bijgekomen en wat hebben zij aan banen opgeleverd? Hoeveel is er aan spin-offs en derden geldstromen gegenereerd? Voorgaande afgezet tegen de doelstellingen die we hadden neergezet in 2012.



Samenvatting statistieken

Onderstaande de kwantitatieve doelstellingen gesteld in 2012 en de uiteindelijke resultaten eind 2017. Sommige doelstellingen zijn toegevoegd gedurende de projectperiode.

VPR STATISTIEKEN	2011 0-METING	DOEL- STELLING	2017	TOTAAL 2011-2017	VERSCHIL 2017-DOEL
STUDENTEN VOLGEN ONDERNEMERSCHAPSONDERWIJS	2.100	5.000	15.305	86.830	10.305
STUDENTEN DIE BEDRIJVEN ONDERSTEUNEN MET INNOVATIE	300	650	738	3.965	88
STARTUPS VANUIT STUDIE PER JAAR	25	60	122	488	62
AANTAL SNELGROEIENDE BEDRIJVEN IN REGIO	NG	500	648	648	148
WERKGELEGENHEID IN FTE (TM 2014)	NG	10.000	15.200	15.200	5.200
BESCHIKBARE FINANCIERINGSFACILITEITEN IN MLN € incl. PoC	-	?	82	82	82
BEDRAG OPGEHAALD VIA FINANCIERINGSFACILITEITEN IN MLN €	1,2	25,0	5,4	44,4	19
AANTAL BEDRIJVEN IN NIEUWE INNOVATIE HUB (RST)	0	50	91	91	41
GECREËERDE WERKGELEGENHEID BINNEN RST IN FTE	0	350	603	603	253
ERASMUS MC IN MLN \$	130	-	177	?	47
ERASMUS UNIVERSITEIT IN MLN \$	55	-	63	?	8
AANTAL SPIN-OFFS/ NIEUWE BV'S	NG	50	10	48	-2
LICENTIES	15	60	13	78	18
PUBLICATIES HBO	187	250	282	?	32

In het volgende hoofdstuk wordt er verder ingegaan op de resultaten. Een belangrijke doelstelling was eveneens de verankering van het ecosysteem met de ontvangen aanjaagsubsidie vanuit RvO.

Als consortium hebben we de 5 mln aanjaagsubsidie zo kunnen inzetten dat we na 4 jaar zelf ondersteunend zijn geworden en zelfs een multiplier van additionele investeringen van minimaal 5x gecreëerd hebben die het ecosysteem heeft kunnen verduurzamen. Anno 2018 is er meer dan 125 miljoen in het ecosysteem gestopt (100 miljoen aan nieuwe fondsen en 25 miljoen voor projecten en programma's).

Met bovenstaande behaalde doelstellingen hebben we aangetoond dat onze aanpak met focus op meer verbinding tussen de partijen in Rotterdam zoals beschreven in ons visiedocument zijn effect heeft gehad.

2. Terugkoppeling Ambities en Doelstellingen

We beginnen deze eindrapportage met een terugblik naar de gestelde ambities en doelstellingen uit 2012.

De regeling heeft als doel de *“versterking van het valorisatieproces en moet daarom leiden tot een betere economische en maatschappelijke benutting van publiek gefinancierde kennis, wat weer de economische groei en de oplossing van maatschappelijke vraagstukken ten goede komt.”*

Dit is een brede doelstelling en op verschillende manieren aan worden bijgedragen. Het Rotterdamse programma heeft voor deze doelstelling de aanpak van het leggen van connecties genomen omdat er al veel potentie aanwezig was in het Rotterdamse.

Als eerste heeft het programma een analyse gemaakt van de basisfaciliteiten die uit Rapport Waas komen, op waar ontwikkeld zou moeten worden om goed werkend ecosysteem te creëren. De conclusie daaruit was:

- Te weinig samenwerking tussen innovators en aanwezige kenniscentra binnen de onderwijsinstellingen.
- Te weinig innovatieve MKB'ers met (groei)ambitie.
- Te weinig incentives voor partners en stakeholders om samen te werken.
- Te weinig gebruik van elkaars sterke punten.
- Te weinig gemeenschappelijke afstemming en profilering.
- Te weinig aandacht voor cross-overs.

Met deze uitdagingen als startpunt zijn door de jaren heen activiteiten ontplooid om dit te verbeteren.

Hieronder starten we daarom met de uiteenzetting van de behaalde doelstellingen zoals beschreven in de samenvatting om daarna meer naar de kwalitatieve ontwikkelingen te kijken.

3. Behaalde resultaten uitgewerkt

VPR STATISTIEKEN					
	2011 0-METING	DOEL- STELLING	2017	TOTAAL 2011-2017	VERSCHIL 2017-DOEL
STUDENTEN VOLGEN ONDERNEMERSCHAPSONDERWIJS	2.100	5.000	15.305	86.830	10.305
STUDENTEN DIE BEDRIJVEN ONDERSTEUNEN MET INNOVATIE	300	650	738	3.965	88
STARTUPS VANUIT STUDIE PER JAAR	25	60	122	488	62
AANTAL SNELGROEIENDE BEDRIJVEN IN REGIO	NG	500	648	648	148
WERKGELEGENHEID IN FTE (TM 2014)	NG	10.000	15.200	15.200	5.200
BESCHIKBARE FINANCIERINGSFACILITEITEN IN MLN € incl. PoC	-	?	82	82	82
BEDRAG OPGEHAALD VIA FINANCIERINGSFACILITEITEN IN MLN €	1.2	25.0	5.4	44.4	19
AANTAL BEDRIJVEN IN NIEUWE INNOVATIE HUB (RST)	0	50	91	91	41
GECREËERDE WERKGELEGENHEID BINNEN RST IN FTE	0	350	603	603	253
ERASMUS MC IN MLN \$	130	-	177	?	47
ERASMUS UNIVERSITEIT IN MLN \$	55	-	63	?	8
AANTAL SPIN-OFFS/ NIEUWE BV'S	NG	50	10	48	-2
LICENTIES	15	60	13	78	18
PUBLICATIES HBO	187	250	282	?	32

Het programma heeft zich gefocust op 3 onderdelen:

1. Ondernemerschapsonderwijs ontwikkeling
2. Start en groeifaciliteiten
3. Kennisbenutting

Ontwikkeling ondernemerschapsonderwijs

Een belangrijke pijler in het programma is die van ondernemerschapsonderwijs. Een van de doelstellingen van het VPR daarbij was om door samenwerking en afstemming van ondernemerschapsonderwijs en programma's meer studenten bekend te maken met ondernemerschap(vaardigheden).

De resultaten op **ondernemerschapsonderwijs**:

- Per jaar volgen 15.305 studenten ondernemerschapsonderwijs tov 2.100 in 2011
- 9.907 studenten hebben meegedaan aan het GUESSS onderzoek (2013 landelijke enquête).
- 8 nieuwe minoren ontwikkeld binnen de instellingen
- Associate Degree Ondernemen (MBO HBO traject) met 600 studenten.

Vanuit de onderwijsontwikkeling hebben we ook gezien dat het aantal **studenten die een startup** willen starten hard gegroeid is:

- 350 studentondernemers deelgenomen aan het ECE Get Started-programma (van 25 per jaar naar 122 per jaar binnen de deelnemende instellingen).
- Samenwerking met YES!Delft binnen het Get Started programma vormgegeven
- 25 studentondernemers geselecteerd die deelgenomen hebben in het StEEP-programma.
- 4x gezamenlijke organisatie van de Global Entrepreneurship Week Rotterdam met ruim 10.000 deelnemende studenten vanuit alle instellingen.

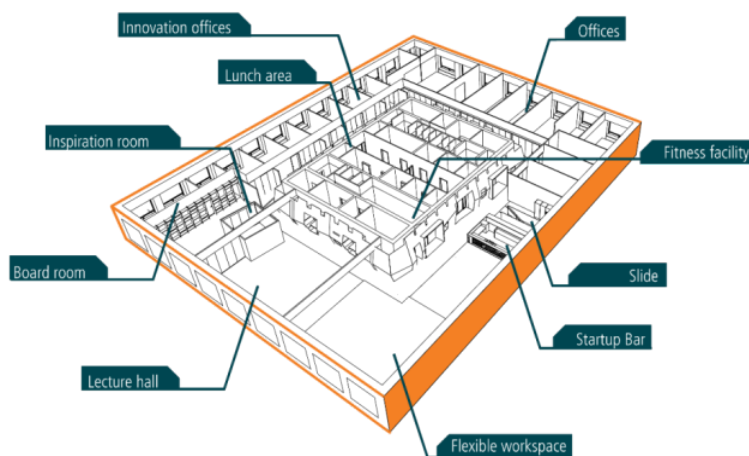
Start en Groei Faciliteiten

Een van de belangrijke faciliteiten die is toegevoegd aan het ecosysteem is de Rotterdam Science Tower. De basis voor de kennisinstellingen om hun ondernemerschap fysiek te laten landen. Het is sinds 2013 de hotspot voor innovatieve bedrijvigheid in Rotterdam geworden. Een samenwerkingsverband tussen alle kennisinstellingen in Rotterdam en in aansluiting op de kennishub RDM Campus, welke enkele jaren geleden is ontwikkeld. De RDM heeft zich daarnaast verder ontwikkeld tot een innovatie hub met een focus op de maakindustrie, o.a. via een Makerspace en onderwijs vanuit HBO en MBO. De Rotterdam Science Tower fungeert als kennishub waarin verschillende basisfaciliteiten voor valorisatie (Waas, 2009) aangeboden worden, zoals een centre for entrepreneurship, incubator, financieringsfaciliteiten, science park, facility sharing, etc.

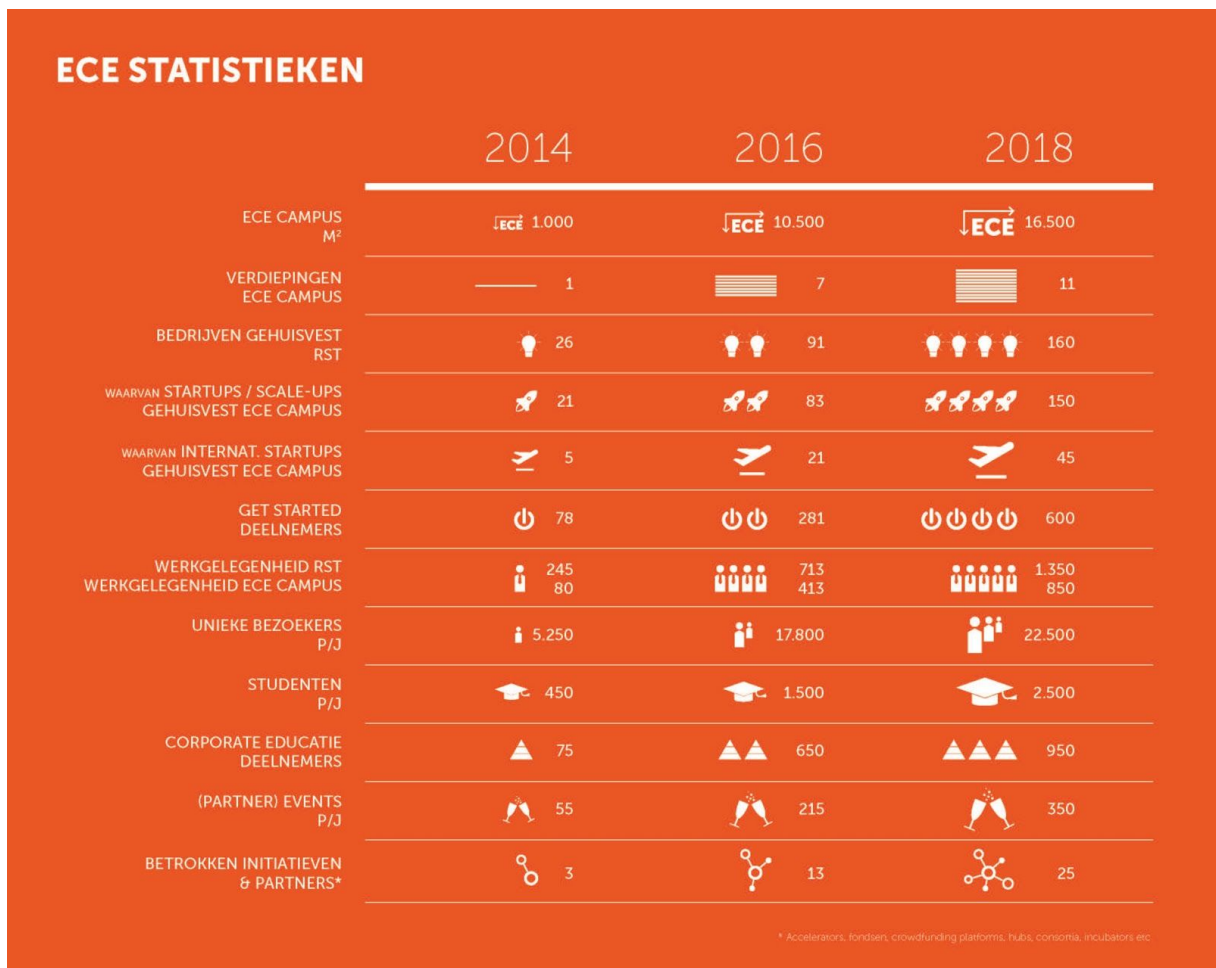
Rotterdam Science Tower

Rotterdam Science Tower zijn sinds haar start in 2012 +15.000 m2 ontwikkeld door o.a.:

- ECE Startup Campus met 7 verdiepingen (op 1 maart 2014 officieel geopend door premier Mark Rutte) [link](#)
- Realisatie van het LabHotel (turn key lab labruimten) [link](#)
- Start en ontwikkeling Erasmus MC incubator in RST [link](#)
- Huisvesting van 150 nieuwe bedrijven en spin-offs, waaronder Symbid, Declaree en Nestpick
- 600 evenementen per jaar (mix van events voor corporates, MKB, studenten en publieke instellingen) met meer dan 25.000 bezoekers.
- 5000+ studenten van de consortiumleden volgden (ondernemerschaps) onderwijs in de Rotterdam Science Tower
- Ontwikkeling van LifeScience&Health Hub, Foodcluster, CleanTech, Port Innovation en IOT verdiepingen.



De ontwikkelingen in de RST hebben hieronder verder gespecificeerd



Groefaciliteiten

Een van de speerpunten vermeld in ons visiedocument uit 2011 is de ambitie om innovatieve bedrijven beter toegang te bieden tot relevante kennis, netwerk en middelen (o.a. financiering).

De inspanningen hebben o.a. geleid tot een **ondersteuning van meer dan 1.500 bedrijven de bij groei** van hun bedrijf via:

- Collegereeksen vanuit de Erasmus Universiteit;
- Masterclasses vanuit de diverse kennisinstellingen;
- Accelerator vanuit de Erasmus Universiteit/Entrepreneurs Organization;
- Rotterdamse Zaak vanuit de Hogeschool Rotterdam;
- Scholingswinkel van Albeda;
- Gezamenlijke kenniswerkplaatsen en leerwerkbedrijven.

Dat met deze activiteiten de beoogde resultaten worden geboekt blijkt onder meer uit een gemiddelde omzetgroei van 40% onder de deelnemers van het Accelerator programma t.o.v. de start in 2011. Het gemiddeld aantal FTE van de deelnemers groeide met 30%.

Banen creatie door scale-up in de regio

Het onderzoek van onze eigen hoogleraar Justin Jansen (RSM en ECE) naar groeiende bedrijven in de regio ondersteunt dit. De provincie Zuid-Holland kende in de periode 2013-2016 658 snelgroeiende bedrijven; 23 procent van het totaal aantal snelgroeiende bedrijven in Nederland. De bedrijven in de regio Rotterdam hebben in totaal **3.300** banen opgeleverd.

Banencreatie

Gemeente Rotterdam 1800 banen (1824)

Stadsregio Rotterdam 3300 banen (3312)

Stadsregio Den Haag 2100 banen (2172)

Provincie Zuid-Holland 7900 banen (7896)

Start-up naar scale-up

Gemeente Rotterdam 25 van 152 →16.4%

Van de 276 snelgroeiende bedrijven die zijn geïdentificeerd komen 32 voort uit een start-up. Dit betekent dat 11.6% van de snelgroeiende bedrijven in Rotterdam voortkomt uit een start-up.

Den Haag 24 van 181 → 13.3%

Zuid-Holland 78 van 658 → 11.9%

Financieringsfaciliteiten voor het bedrijfsleven

In het visiedocument is de ambitie beschreven om een verbeterde toegang tot risicokapitaal en (informatievoorziening omtrent) alternatieve kapitaal faciliteiten te bieden.

Afgelopen jaren zijn er meerdere (alternatieve) financieringsfaciliteiten opgezet:

- De Investeerdersclub (investeerdersnetwerk Rotterdam)
 - Financiering van bedrijven (business angels)
 - Voorlichting aan bedrijven (informatievoorziening)
- Crowdfunding i.s.m. Symbid en InvesteerLokaal.
- Get in the Ring - toegang tot kapitaal buiten Nederland. Dit investeringsplatform is actief onder meer dan 10.000 startups in +100 landen.
- Proof of Concept fondsen via UNIIQ (22mln) en Swanbridge (10mln)
- Rotterdam Port Fund (75mln)

De faciliteiten hebben er o.a. toe geleid dat er 80 bedrijven gecrowdfund zijn en dat er verschillende investeringen (totaal 4 miljoen) zijn gedaan door business angels uit Rotterdam. De PoC fondsen hebben tot nu toe in 22 deelnemingen geïnvesteerd (a 300k per deelneming).

Kennisbenuttingsactiviteiten

Valorisatie is een lastige term gebleken binnen de instellingen om te laten landen omdat het gaat om instellingen op het gebied van Alpha en Gamma kennis. Maar 6 jaar in het programma hebben alle instellingen de term eigen gemaakt, hun invulling er aan gegeven en zijn de resultaten merkbaar zichtbaar in de connecties met de buitenwereld, kenniswerkplaatsen en living labs verspreid door de stad Rotterdam. Een aantal voorbeelden van opgezette of verder ontwikkelde entiteiten zijn:

- De ontwikkeling van het valorisatiemodel SVVC (hele consortium maakt hier gebruik van).
- De formele oprichting van twee centra voor valorisatie: Erasmus Centre for Valorisation (EUR, budget 1,4 mln. vanuit College van Bestuur) en Kenniscentrum Innovatief Ondernemerschap (HR).
- Opzet afdeling zorginnovatie binnen de afdeling Kennistransfer van het Erasmus MC
- De oprichting van het Erasmus Centre for Entrepreneurship (EUR); initiator van de ECE Campus in de Rotterdam Science Tower en focuspunt van het EUR Ondernemerschapsonderwijs.

Door oprichting van de valorisatie-entiteiten geven de instellingen invulling aan de in het visiedocument benoemde ambitie om een coherent valorisatiesysteem te bouwen en verankeren. Doordat iedere instelling een focuspunt aanwijst en opzet binnen de eigen instelling wordt de expertise van de individuele consortiumpartner geconcentreerd en versterkt. Vanuit deze individuele expertise kan vervolgens binnen de SVVC (het door VPR ontwikkelde generieke valorisatiemodel) aansluiting gevonden worden bij de andere partners en wordt een hoge mate van samenwerking en complementariteit op kennis en faciliteiten bereikt. Ook geeft dat focuspunt de mogelijkheid beter aan te haken op netwerken van ondernemers en studenten rond ondernemerschap, en biedt het voor die studenten en ondernemers een verbeterde ingang voor samenwerkingsrelaties en –projecten.

Behaalde resultaten van de verhoogde inzet is vooral te zien in de groei van de derden geldstromen die de universteiten hebben binnengehaald in een economisch mindere tijd.

Erasmus Universteit van 55 naar 63 miljoen in 6 jaar

Erasmus MC van 130 naar 177 miljoen in 6 jaar

Ook zien we een mooi aantal spin-offs van 48 binnen de programmaperiode.

Publicaties HBO

Een van de indicatoren voor valorisatie is het aantal en de inhoud van publicaties die door onderzoekers in het hbo wordt uitgevoerd.

Lectoren en de aan de lectoraten verbonden onderzoekers in het hbo, voeren toegepast onderzoek uit, tegenwoordig ook wel “onderzoek met impact” genoemd.

Dit betekent dat de resultaten, conclusies en aanbevelingen van het onderzoek bruikbaar moeten zijn voor de samenleving, ofwel vertaald naar economische meerwaarde ofwel vertaald naar maatschappelijke meerwaarde.

Het aantal beroepsgerichte publicaties met 26% is toegenomen – aanzienlijk meer dan de geambieerde 5%. Het aantal op valorisatie gerichte activiteiten is met 11% toegenomen, eveneens meer dan de geambieerde 5%. In 2015 is een verder uitgewerkte Inholland Set van Indicatoren voor Valorisatie ter beschikking gesteld aan de domeinen ten behoeve van de onderzoeksagenda en het domeinplan. In 2015 is ook het budget voor onderzoek substantieel verhoogd. Een andere indicator van Inholland voor valorisatie is de hoogte van de extern gegenereerde inkomsten. In 2015 daalde de externe geldstroom naar 28% van de totale baten, maar bleef in absolute zin nagenoeg constant en ruim boven de door Inholland geambieerde 25%.

Het hbo voert op dit moment gesprekken met MKB-Nederland, VNO-NCW en de ministeries van OCW, EZ en LNV om de resultaten van onderzoek in een handzame vorm beter beschikbaar te stellen voor het Midden- en Kleinbedrijf. Dit gebeurt door middel van het publiceren van artikelen in de media van het bedrijfsleven, maar ook door het organiseren van bijeenkomsten, zoals kenniscafés, seminars en lezingen gericht op het MKB. Veel van dit onderzoek komt voort uit vragen die door het bedrijfsleven, instellingen en (lokale-) overheid worden gesteld. Naast onderzoekers binnen de lectoraten worden ook studenten betrokken bij de uitvoering van onderzoek. Dit gebeurt in de vorm van projecten, stageplaatsen en vooral afstudeerscripties.

Een andere beweging is dat het hbo werkt aan een betere toegang van onderzoek voor bedrijven, door middel van het initiëren van portals en loketten, waardoor de drempel voor bedrijven om de kennisinstellingen te benaderen en gebruik te maken van beschikbare data, worden verkleind.

De Hogeschool Rotterdam en de Hogeschool Inholland, vestiging Rotterdam, hebben in de afgelopen periode hier optimaal in samengewerkt. Dit heeft geleid tot gezamenlijke initiatieven, waaronder de oprichting van het Nederland lectoren Platform Ondernemerschap.

HBO instellingen hebben hun publicaties m.b.t. ondernemerschap omhoog zien gaan (hun indicator van valorisatie) van 187 per jaar naar 282 per jaar in 2017.

4. Kwalitatieve ontwikkeling van het ecosysteem

De kwantitatieve resultaten laten goed zien hoe het ecosysteem versterkt is en hoe er is bijgedragen aan economische ontwikkeling. Het is echter ook van belang te kijken hoe het ecosysteem in kwalitatieve zin is ontwikkeld. Hieronder, deels herhaling van de jaarverslagen, de ontwikkelingen in kaart gebracht.

Regionaal

De opening van het CIC in 2015 die zich richt op het versnellen van de groei van “top-startups” vormt een waardevolle aanvulling op het Rotterdamse ecosysteem en laat zien dat het ecosysteem rijp is voor externe partners. Deze ontwikkeling van het ecosysteem in de regio heeft geleid tot een investering van de Gemeente Rotterdam van 16,5 mln euro in de verdere ontwikkeling van het ecosysteem in de komende 3 jaar. Voor 2017 is door het succes van de Rotterdam Science Tower (RST) ook verdere vervolfinanciering losgekomen bij de gemeente en RID voor de ontwikkeling van de beneden en buitenruimtes rond de RST wat de aantrekkingskracht van het gebied en toren ten goede komt. De gebouweigenaar draagt daar in totaal 8 mln aan bij om de toren state of art te maken (in 2016 en 2017). De grote investeringen illustreren goed het vertrouwen in het ecosysteem en de spelers daar binnen.

Een van de voorwaarden van de grote investering in CIC is dat de afstemming tussen de partijen in de regio Rotterdam (inclusief YES!Delft en Innovation Quarter) wordt versterkt en dat er gewerkt wordt aan gezamenlijke programmering. Hiervoor heeft Innovation Quarter een dependance geopend binnen CIC om de link met de stad sterker te maken en dichterbij de startups/scale ups te zitten. Daarnaast is tevens Venture Café Rotterdam op stoom, die door internationale betrekkingen en nieuwe programmering het ecosysteem op een hoger plan tilt. Daar waar CIC zich vooral gaan richten op versnelde groei van “top-startups”, richten ECE en de overige kennisinstellingen zich voornamelijk op de beginfase in het proces van idee naar innovatie en corporate entrepreneurship. Samenwerking met YES!Delft wordt steeds hechter om ook de koppeling tussen business en technology steeds sterker te maken. ECE heeft zo een gezamenlijk startprogramma ontwikkeld met YES!Delft.

In 2017 is het Innovation District (ID) rond de Rotterdam Science Tower en RDM campus overgegaan in het Makersdistrict. Het Makersdistrict richt zich met de betrokken partijen in het gebied op de eerste stappen rond innovaties met o.a. maak-industrie (3D printing), talentontwikkeling, onderwijs (MBO, HBO, WO) en prototyping (o.a. drones). Partijen als ECE, Erasmus MC incubator, RDM Campus, Makerspace, SUGU club, iTanks, Studio Roosegaarde en Port XL zijn gevestigd in dit gebied.

Het havenbedrijf heeft in 2016 het initiatief genomen naast de voorgenoemde PortXL (Port accelerator) met 4 miljoen financiering, om innovatie in de haven verder te stimuleren. Zo dragen zij bij aan de ontwikkeling van de Port Innovation Hub in de Rotterdam Science Tower.

Ook de kennisinstellingen en VPR consortiumpartners uit Rotterdam hebben zich in 2017 verder verbonden aan de Rotterdam Science Tower door meer onderwijs te geven en evenementen te organiseren. De HBO instellingen hebben daarnaast hun efforts op het gebied van startersondersteuning verhoogt. Zo is de Hogeschool Rotterdam in 2016 van start gegaan met een eigen startersprogramma (inclusief fysieke ruimte) waar de inhoud van het programma samen ontwikkeld is met de samenwerkende instellingen. De focus van dit programma is om de connectie met de Hogeschool te houden waarna deze starters door kunnen groeien binnen ECE en later CIC. Ze maken hier gebruik van zowel CIC als RST voor hun programma. De investeringen in dit startersprogramma worden zelf gefinancierd vanuit de Hogeschool Rotterdam en laten opnieuw zien dat de impulsfinanciering vanuit VPR zijn vruchten gaan afwerpen en eigen financiering triggert. Er wordt op dit moment gekeken naar de opzet van een SOFIE II fonds (Europees fonds) voor de regio Rotterdam.

Hogeschool Inholland heeft in september 2016 in het gebouw aan de Posthumalaan op de Kp van Zuid Plint010 geopend. Dit is een voorziening waar studenten van de verschillende leerwerkbedrijven kunnen werken, maar ook studenten die werken aan de opstart van een eigen bedrijf. Inholland is in september op vier locaties gestart met de afstudeerrichting ondernemerschap en heeft op een zestal locaties in Noord- en Zuid-Holland dergelijke incubator voorzieningen gevestigd.

Onderlinge samenwerking

Wat betreft de onderlinge samenwerking tussen de partners kan worden gemeld dat de Hogeschool Rotterdam en Inholland leidend zijn bij de opzet van het Nederlands Lectors Platform Ondernemerschap. Dit platform versterkt de netwerken en het gezamenlijke onderzoek op het terrein van het ondernemerschap. Tevens legt het de verbinding met het MBO, de Universiteiten (via D.A.R.E) met Dutch CE en met de startup Delta. Het NLPO werkt hierin nauw samen met het ministerie van EZ, OCW en de Vereniging hogescholen.

Vrijwel alle instellingen voor beroepsonderwijs in de regio (en zeker de VPR partners) werken nauw samen bij de planontwikkeling van de zg. Roadmap Next Economy in de metropoolregio Rotterdam Den Haag. Het gaat hier om nauwe samenwerking tussen de lokale overheid, het bedrijfsleven en het onderwijs teneinde de economische vernieuwingsslag mede vorm te geven. Het MBO en HBO in Rotterdam werken samen bij de vormgeving van nieuwe leerwerkbedrijven ten behoeve van het bedrijfsleven en de VPR-partners Albeda en Inholland zijn mede-initiatiefnemers van een groot vernieuwend werkgelegenheids- en scholingsproject ten behoeve van het bedrijfsleven.

Nationaal

Met alle ontwikkelingen op regionaal niveau speelt Rotterdam ook een belangrijke rol in de ontwikkeling van Nederland als startup hub. Binnen Startup Delta (www.startupdelta.org) vormt ECE samen met YES!Delft het aanspreekpunt voor de regio Zuid-Holland. Onder de vlag van Startup Delta organiseerde het ECE in November 2015 de eerste editie van de How to Get There Summit, waar startups, corporates en alle innovatiehubs uit Nederland samen kwamen met als doel samen sneller te innoveren. Gedurende dit evenement, op initiatief van Henk Kamp, met 2500 bezoekers, 250 startups, 20+ CEO's en 400 dates tussen startups en corporates zijn sterke verbindingen gelegd tussen de verschillende partijen en heeft Rotterdam laten zien dat zij koploper zijn op het gebied van corporate entrepreneurship en

de samenwerkingen tussen startups en corporates. Tijdens de Summit waren alle innovatiehubs (en daarmee valorisatieprogramma's) uit heel Nederland aanwezig, een uniek moment wat de start moest zijn voor verdere samenwerking en gezamenlijke profilering van al deze hubs ook voor na de subsidiabele periode van het programma. De uitkomsten van de Summit hebben geleid tot de organisatie van een volgende captains meetup in maart 2016 bij ECE en captains diner in mei bij YES!Delft. In november van dit jaar zal de Summit opnieuw worden georganiseerd (ditmaal gehost door Den Haag). Rotterdam heeft zo de rol van trekker op het gebied van corporate entrepreneurship gekregen van Startup Delta.

Onder de vlag van de Dutch Centres for Entrepreneurship (DutchCE) zijn in 2016 opnieuw tientallen Centres for Entrepreneurship aangesloten. DutchCE is een initiatief van ECE, ACE en UtrechtCE om meer samen te werken op het gebied van ondernemerschapsonderwijs en onderzoek.

In 2015 hebben de HBO instellingen het initiatief genomen tot een landelijk platform van lectoren op het gebied van ondernemerschapsonderwijs en onderzoek. Dit is een soort gelijk netwerk als het universitaire netwerk DARE. Beide, geïnitieerd vanuit Rotterdam, laten zien dat Rotterdam in de lead is op het gebied van ondernemerschapsonderzoek (zowel HBO als wetenschappelijk).

Internationaal

Door de komst van het CIC, de vestiging van diverse internationale startups en de sterke ontwikkeling van specialisatieclusters zoals een fintech en medisch cluster in de Rotterdam Science Tower, heeft Rotterdam bewezen ook op internationaal niveau een grote aantrekkingskracht te hebben op innovatieve bedrijven. Eveneens zien we een groei van het aantal internationale studenten die ondernemerschapsonderwijs in Rotterdam volgen. De toenemende internationale belangstelling is ook merkbaar vanuit verschillende internationale delegaties (Taiwan, Turkije, Indonesië, Bulgarije, Noorwegen, Hongarije, Slovenië, Zuid-Korea, Zuid-Afrika en Brazilië) die we bij de Rotterdamse kennisinstellingen hebben mogen ontvangen en diverse uitnodigingen voor het spreken op internationale conferenties. Daarnaast is het Rotterdamse initiatief Get in the Ring in 2016 verder uitgegroeid tot een grootschalige internationale startup-competitie met 80 deelnemende landen.

Op het gebied van onderzoek is het Rotterdamse profiel op corporate entrepreneurship internationaal eveneens versterkt in 2016 door meerdere artikelen en erkenning van o.a. Prof.dr. Justin Jansen (academisch directeur ECE) voor zijn onderzoek.

Bestendinging ecosysteem in geld en structuren

Na 6 jaar programma is het ecosysteem zeer goed bestendigd. Zowel in financiële zin als organisatorisch lukt het om zich steeds sterker te manifesteren in het regionale, nationale en internationale innovatie-ecosysteem. De efforts van de afgelopen 6 jaar hebben hun vruchten afgeworpen en hebben geleid tot het investeren door de gemeente en externe partijen de komende jaren in het ecosysteem in de vorm van programmering (VentureCafe, PortXL etc) en faciliteiten (CIC). Voorgaande is nog zonder de investeringen van de instellingen zelf in de verduurzaming en opschaling van het eigen ondernemerschapsonderwijs en kennisbenuttingsactiviteiten. Als consortium hebben we de

aanjaagsubsidie vanuit RvO (5 mln) dan ook zo kunnen inzetten dat we na 6 jaar een multiplier van minimaal 15x gecreëerd hebben die het ecosysteem kan verduurzamen.

Toekomst samenwerking consortiumpartners

De partners hebben al laten zien dat ook na de subsidiabele periode er veel doorontwikkeld wordt en er projecten worden gestart met eigen financiering. Dit is voor ons de belangrijkste graadmeter voor toekomstige bestending van het ecosysteem. Los van de 1 op 1 samenwerkingen tussen de instellingen zien we ook een aantal grote programma's worden opgetuigd waarbinnen het gedachtegoed en de ingezette lijn van het VPR door worden getrokken.

Een zo'n project is de Roadmap Next Economy, zie hiervoor:

<https://roadmapnexteconomy.com/transitiepaden/>

Binnen dit project vinden alle partners elkaar op de onderwerpen waar zij sterk in zijn. Een ander initiatief, kleiner van aard, maar wel even relevant is het gezamenlijk optreden als een Rotterdam op het gebied van startups. Privaat initiatief, Workspace42 samen met ECE, VentureCafe, CIC, BlueCity010, VC's, business angel netwerken en Rotterdamse Nieuwe wordt er gezamenlijk opgetrokken om een eenduidig Rotterdamse propositie te hebben voor startups. Ook de verdere ontwikkeling van de Rotterdam Science Tower in het Rotterdam Makers District laat goed zien dat alle pijlen gericht zijn om Rotterdam verder te ontwikkelen van innovatie hotspot. Bovenstaand lijstje kan nog verder worden uitgebreid met tientallen initiatieven, klein tot groot maar het bewijs is er dat de uitdagingen die er waren in 2012:

- Te weinig samenwerking tussen innovators en aanwezige kenniscentra binnen de onderwijsinstellingen.
- Te weinig innovatieve MKB'ers met (groei)ambitie.
- Te weinig incentives voor partners en stakeholders om samen te werken.
- Te weinig gebruik van elkaars sterke punten.
- Te weinig gemeenschappelijke afstemming en profilering.
- Te weinig aandacht voor cross-overs.

Er anno 2018 hier vollop aan gewerkt wordt en significante resultaten zijn bereikt.

5. Ontwikkel- en leermomenten programma

Het bouwen van een goedwerkend ecosysteem is een opgave die niet over een nacht ijs gaat. Het gaat om zoveel verschillende tandwielletjes die allen de juiste richting op moeten staan om echt stappen te kunnen zetten.

De Rotterdamse partners waren zich uiteraard bewust van dit feit maar de ambitie en energie die heerste binnen de instellingen zorgt wellicht voor een valse start door het opzetten van heel veel verschillende activiteiten en programma's. Veel van deze activiteiten bestaan vandaag de dag niet meer, maar wat wel is overgebleven is de onderlinge samenwerking. Samen kijken naar hoe we Rotterdam en de individuele instelling een stap verder kunnen krijgen. Het VPR heeft ons in staat gesteld om te testen, te starten en stoppen en dan nadat de subsidiabele periode voorbij was te focussen op de goede dingen die stonden en deze uit te breiden. Het is zichtbaar dat veel activiteiten en initiatieven pas na de subsidiabele periode van de grond zijn gekomen, zoals fondsen, programma's en fysieke ontwikkelingen (zoals Plint010 van Inholland). Aangejaagd door de subsidie maar volledig zelf gefinancierd.

Om dit eindverslag af te sluiten willen we zeggen dat het bouwen van een goed werkend ecosysteem iets is wat meer dan 10 jaar kost en het investeren in de beginfase pas later zijn resultaten laat zien. Zo ook binnen ons programma, 6.5 jaar na de eerste stappen gezet te hebben zien we nu de resultaten welke ons het vertrouwen en de energie geeft om de komende 6.5 jaar nog harder te bouwen aan het mooie Rotterdam.