



## 'Oudere migranten met vergeetachtigheid of dementie en hun familie'.

Het project is voor en samen met thuiswonende oudere migranten die vergeetachtig zijn of dementie hebben en hun familie in de wijken Feijenoord en Delfshaven in Rotterdam. In deze wijken wonen veel ouderen met een Marokkaanse, Turkse, Surinaamse en Kaapverdise achtergrond. Hoe kunnen de ouderen beter worden bereikt en geholpen worden? Welke wensen en behoeften hebben de ouderen en hun familie om goed thuis te blijven wonen?

Voor het project zijn door onderzoekers van het Kenniscentrum Zorginnovatie wijkanalyses gemaakt van Delfshaven en van Feijenoord. Er is gekeken naar hoe de wijk is samengesteld, welke achtergronden bewoners hebben, welke vindplaatsen er zijn en wat het ondersteuningsaanbod is voor migranten met (signalen van) dementie en hun mantelzorgers. Dit is de wijkanalyse van Feijenoord.

Januari, 2021

---

### Samenwerkingspartners en financiers

Het project is een samenwerkingsproject van welzijnsorganisatie SOL, Kenniscentrum Zorginnovatie Hogeschool Rotterdam, Laurens, SPIOR, MOB Rotterdam Rijnmond, Alzheimer Nederland afdeling Rotterdam, gemeente Rotterdam en Movisie.



Kenniscentrum  
Zorginnovatie



## Inhoudsopgave

1. Inleiding	3
2. Hoe is de bevolkingssamenstelling in Delfshaven?	4
3. Hoe is de huishoudenssamenstelling in Delfshaven?	6
4. Wat zijn de verhoogde risicofactoren van dementie bij migrantenouderen in Rotterdam?	7
5. Welke vindplaatsen zijn er in Delfshaven om migrantenouderen met (signalen van) dementie te signaleren?	9
6. Welk ondersteuningsaanbod is er in Delfshaven voor migrantenouderen met (signalen van) dementie en hun mantelzorgers?	12
7. Conclusies	16
8. Bronnen	17

## 1. Inleiding

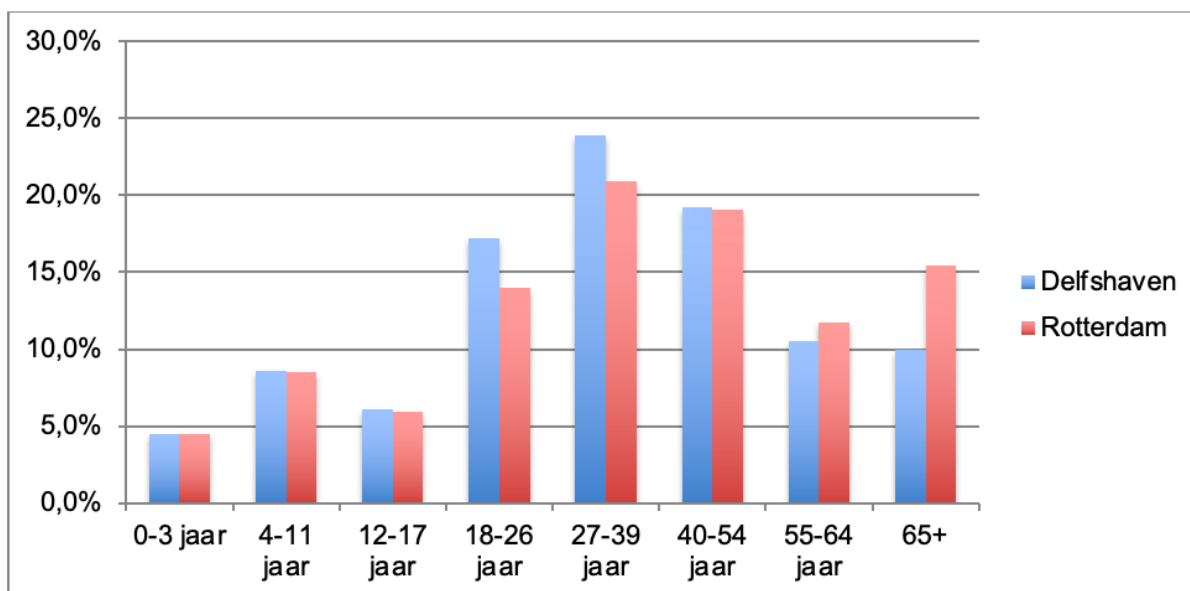
In Nederland zullen de komende jaren steeds meer migranten ouder worden en daardoor zullen ook meer migranten dementie krijgen. Migrantenouderen met (signalen van) dementie zijn meestal niet goed in beeld bij zorg- en welzijnsinstellingen en het ondersteuningsaanbod sluit niet altijd aan bij hun behoeften. Juist met het stijgen van hun leeftijd en de toename van het aantal migrantenouderen met dementie is het van belang om meer zicht te krijgen hoe zij beter bereikt kunnen worden en hoe aan hun ondersteuningsbehoeften tegemoet kan worden gekomen (Jonkers, 2019).

Het project 'Oudere migranten met vergeetachtigheid of dementie en hun familie' is voor en samen met thuiswonende oudere migranten die vergeetachtig zijn of dementie hebben en hun familie in Feijenoord en Delfshaven in Rotterdam. Hier wonen veel ouderen met een Marokkaanse, Turkse, Surinaamse en Kaapverdise achtergrond. Dit project draait om de vraag hoe oudere migranten met vergeetachtigheid of dementie beter bereikt kunnen worden en hulp eerder kan worden ingezet en hoe deze kan aansluiten bij de wensen en behoeften van oudere migranten met vergeetachtigheid of dementie om goed thuis te blijven wonen. In het kader van dit project is deze wijkanalyse van Delfshaven ontwikkeld.

Deze wijkanalyse beschrijft demografische kenmerken en risicofactoren van dementie voor migrantenouderen. De wijkanalyse omvat ook fysieke vindplaatsen en potentiële signaleerders in Delfshaven. Hiermee is het een hulpmiddel voor professionals om migrantenouderen met (signalen van) dementie beter kunnen te vinden en eerder in beeld te krijgen, zodat hulp eerder kan worden ingezet. Tot slot beschrijft de wijkanalyse welk ondersteuningsaanbod er is in Delfshaven zowel in brede zin als specifiek voor migrantenouderen. De wijkanalyse kan hierdoor tevens dienen als hulpmiddel voor professionals om zicht te krijgen op het bestaande ondersteuningsaanbod in Delfshaven en het gesprek aan te gaan met oudere migranten met signalen van dementie en hun mantelzorgers over hun ondersteuningsbehoeften.

## 2. Hoe is de bevolkingssamenstelling in Delfshaven?

Delfshaven heeft 76.774 inwoners per 1 januari 2020. Het gebied Delfshaven bestaat uit 7 wijken: Bos-polder-Tussendijken, (Historisch) Delfshaven en Coolhaveneiland, Middelland, Nieuwe Westen, Oud Mathenesse-Witte Dorp, Schiemond, Spangen (OBI, 2020). In Delfshaven wonen relatief veel kinderen tot 18 jaar (19,2%), 27 tot 40-jarigen (23,9%) en 40 tot 55-jarigen (19,2%) en juist weinig middelbare inwoners van 55-65 jaar (10,5%) en 65-plussers (10,0%).



Figuur 1. Bevolking Delfshaven naar leeftijdsklasse. Bron: OBI, 2020

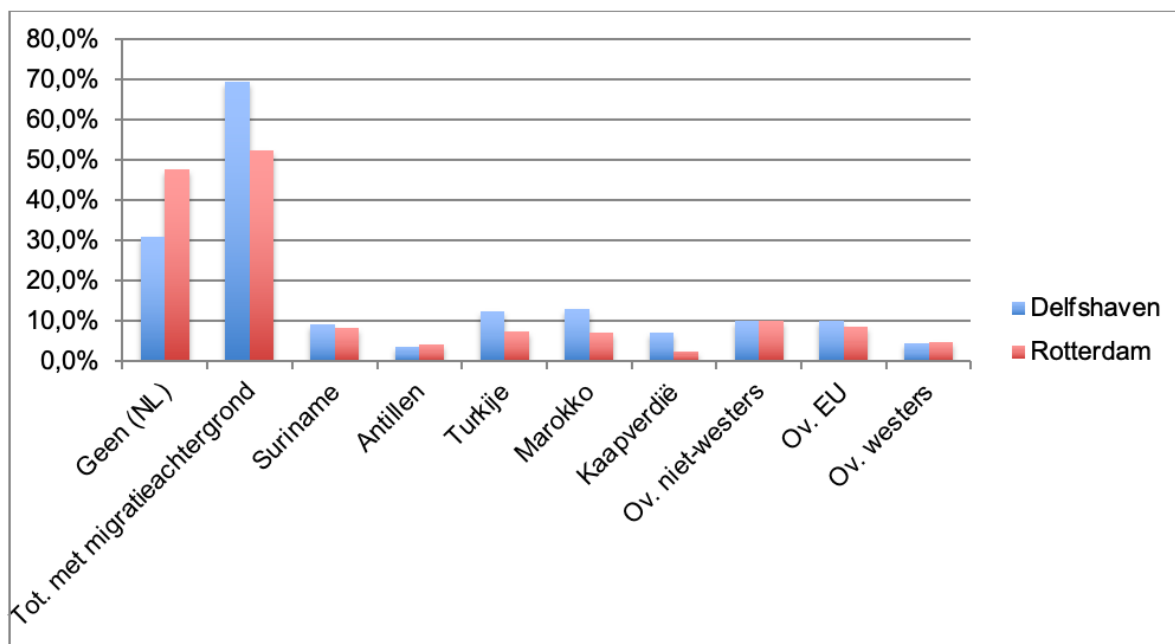
Het aantal inwoners met een migratieachtergrond is in Delfshaven groter dan het aantal inwoners met een autochtone Nederlandse achtergrond. Dit geldt overigens ook voor het aantal migrantenouderen (65 jaar en ouder), deze groep ouderen is groter (n=3916) dan het aantal autochtone Nederlandse ouderen (n=2994). Binnen elke etnische groep geldt dat de meeste ouderen tussen 65-74 jaar zijn en dat de groep 85-plus relatief klein is. Een groot aantal ouderen van 65 tot 75 jaar komt uit Suriname en Kaapverdië.

Migratieachtergrond	65-74 jaar	75-84 jaar	85+ jaar
Geen (NL)	1.863	855	276
Tot. met migratieachtergrond	2.492	1.185	239
Suriname	696	276	76
Antillen	92	20	2
Turkije	435	250	39
Marokko	424	273	44
Kaapverdië	537	282	49
Overig niet-westers	308	84	29



Tabel 1. Bevolking 65+ naar migratieachtergrond en leeftijd. Bron: OBI, 2020.

In Delfshaven heeft een relatief groot deel van de bevolking een migratieachtergrond (69,3%): bij 14,3% is dat westers en bij 55,0% gaat het om een niet westerse achtergrond. Bij 30,8% van de bevolking is geen migratieachtergrond aanwezig. De meeste migranten komen uit Turkije, Marokko en Suriname. Relatief weinig migranten komen van de Antillen.



Figuur 2. Bevolking Delfshaven naar migratieachtergrond. Bron: OBI, 2020.

Kijkend naar de verdeling man/vrouw binnen elke etnische groep (65 jaar en ouder), wonen er meer Surinaamse vrouwen dan Surinaamse mannen in Delfshaven. Dit geldt ook voor de Turkse ouderen, ook hier is het aantal vrouwen groter dan het aantal mannen. Voor de overige etnische groepen geldt dan het aantal mannen en vrouwen min of meer gelijk is.

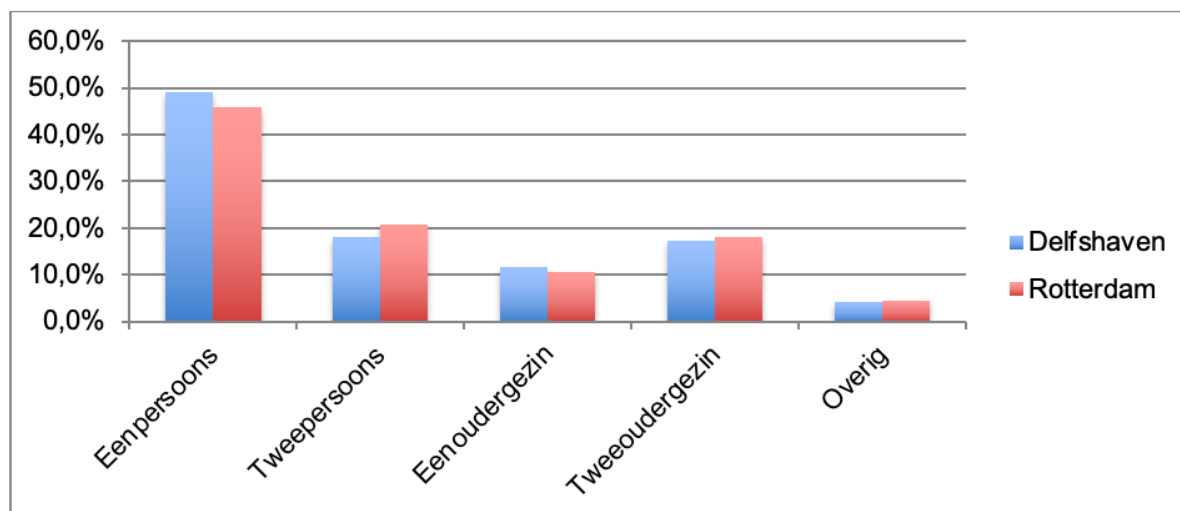
Migratieachtergrond	Man	Vrouw
Geen (NL)	1.461	1.533
Tot. met migratieachtergrond	1.858	2.058
Suriname	449	599
Antillen	56	58
Turkije	325	399
Marokko	386	355
Kaapverdië	427	441
Overig niet-westers	215	206

< 250    250 < 500    500 < 750    750 < 1.000    >= 1.000

Tabel 2. Bevolking 65+ naar migratieachtergrond en geslacht. Bron: OBI, 2020.

### 3. Hoe is de huishoudssamenstelling in Delfshaven?

Eenpersoonshuishoudens komen het vaakst voor in Delfshaven. De helft van de bevolking in Delfshaven (49,2%) woont alleen (OBI, 2020).



Figuur 3. Huishoudssamenstelling bevolking Delfshaven. Bron: OBI, 2020.

Er zijn onder Surinaamse en Kaapverdiaanse ouderen veel eenpersoonshuishoudens, dit geldt voor mannen en vrouwen. Ook komt een groot aantal eenpersoonshuishoudens voor onder oudere vrouwen uit Turkije. Onder ouderen van Turkse, Marokkaanse, Surinaamse en Kaapverdiaanse oorsprong komen veel meerpersoonshuishoudens voor met of zonder inwonende kinderen.

Migratieachtergrond	Huishoudtype	Man	Vrouw	Totaal
<b>Geen (NL)</b>	Een-persoonhuishouden	646	845	1491
	Ongehuwd stel met/ zonder kinderen	104	81	185
	Gehuwd stel met/ zonder kinderen	655	539	1194
<b>Tot. met migratieachtergrond</b>	Een-persoonhuishouden	507	969	1.476
	Ongehuwd stel met/ zonder kinderen	99	48	147
	Gehuwd stel met/ zonder kinderen	1.059	655	1.714
<b>Suriname</b>	Een-persoonhuishouden	204	380	584
	Ongehuwd stel met/ zonder kinderen	36	17	53
	Gehuwd stel met/ zonder kinderen	138	92	230
<b>Antillen</b>	Een-persoonhuishouden	39	37	76
	Ongehuwd stel met/ zonder kinderen	5	7	12
	Gehuwd stel met/ zonder kinderen	5	5	10
<b>Turkije</b>	Een-persoonhuishouden	42	146	188
	Ongehuwd stel met/ zonder kinderen	5	6	11
	Gehuwd stel met/ zonder kinderen	272	200	472
<b>Marokko</b>	Een-persoonhuishouden	36	114	150
	Ongehuwd stel met/ zonder kinderen	4	1	5
	Gehuwd stel met/ zonder kinderen	308	160	468
<b>Kaapverdië</b>	Een-persoonhuishouden	126	207	333
	Ongehuwd stel met/ zonder kinderen	34	12	46
	Gehuwd stel met/ zonder kinderen	227	142	369
<b>Overig niet-westers</b>	Een-persoonhuishouden	60	85	145
	Ongehuwd stel met/ zonder kinderen	15	5	20
	Gehuwd stel met/ zonder kinderen	109	56	165

< 150    150 < 300    300 < 450    450 < 600    >= 600

Tabel 3. Bevolking 65+ naar migratieachtergrond en huishoudssamenstelling. Bron: OBI, 2019.

#### 4. Wat zijn de verhoogde risicofactoren van dementie bij migrantenouderen in Rotterdam?

Risicofactoren van dementie komen vaak voor bij migrantenouderen zoals hoge bloeddruk en diabetes. Ook psychische factoren zoals eenzaamheid en depressie en sociale factoren zoals een lage sociaaleconomische status, laag of ongeletterdheid en anderstaligheid zijn verhoogde risicofactoren die migrantenouderen kwetsbaar maken om dementie te krijgen (Jonker, 2018). Eenzelfde beeld is terug te zien in de cijfers over ouderen in de vier grote steden, waaronder Rotterdam, waarbij meerdere fysieke en psychische risicofactoren vaak voorkomen bij ouderen van Turkse, Marokkaanse en Surinaamse oorsprong.

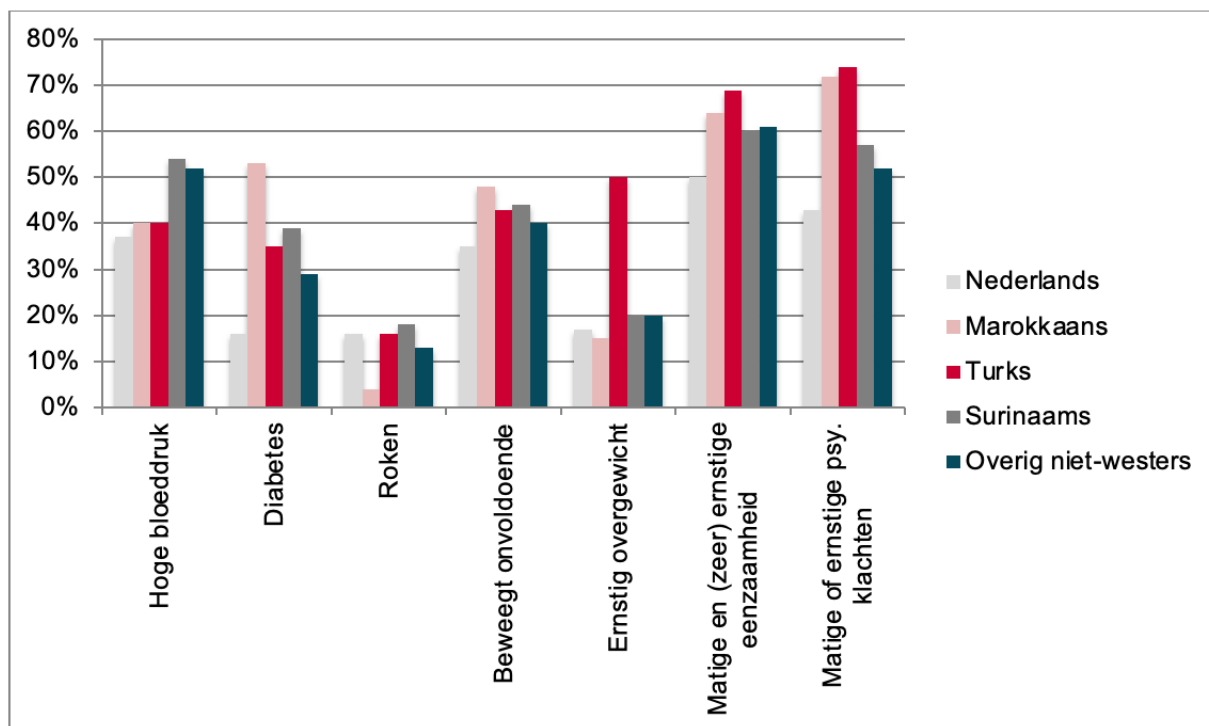
Laaggeletterdheid is zeker een risicofactor waarmee rekening gehouden moet worden aangezien 30% van de inwoners in Delfshaven laaggeletterd is (CINOP Advies, OBI, Universiteit van Maastricht (ROA en ERD), ETIL en Kohnstamm Instituut, 2016).

De cijfers in de onderstaande tabel en bijbehorende figuur hebben betrekking op migrantenouderen in de vier grote steden, maar kunnen ook een beeld geven van de risicofactoren onder oudere migranten in Delfshaven.

	Nederlands	Marokkaans	Turks	Surinaams	Overig niet-westers
Hoge bloeddruk	37	40	40	54	52
Diabetes	16	53	35	39	29
Roken	16	4	16	18	13
Beweegt onvoldoende	35	48	43	44	40
Ernstig overgewicht	17	15	50	20	20
Matige en (zeer) ernstige eenzaamheid	50	64	69	60	61
Matige of ernstige psychische klachten	43	72	74	57	52

*Tabel 5. Risicofactoren dementie van 65-plussers in de G4 naar migratieachtergrond (%). Bron: GGD Amsterdam, 2015.*

Er zijn onder Surinaamse en Kaapverdiaanse ouderen veel eenpersoonshuishoudens, dit geldt voor mannen en vrouwen. Ook komt een groot aantal eenpersoonshuishoudens voor onder oudere vrouwen uit Turkije. Onder ouderen van Turkse, Marokkaanse, Surinaamse en Kaapverdiaanse oorsprong komen veel meerpersoonshuishoudens voor met of zonder inwonende kinderen.



*Figuur 4. Risicofactoren dementie van 65-plussers in de G4 naar migratieachtergrond (%).*

Het terugdringen van de risicofactoren is van belang zeker gezien de voorspelling dat het aantal migrantenouderen met dementie verder zal toenemen. Dit is ook aannemelijk in Delfshaven waar het grootste aantal migrantenouderen nu nog tussen 65 en 75 jaar is. Aandacht voor Turkse en Marokkaanse in mindere mate Surinaamse ouderen is hierin belangrijk aangezien zij door de combinatie van (fysieke, psychische en sociale) risicofactoren verhoogde kwetsbaarheid hebben om dementie te krijgen (Jonkers, 2018).



## 5. Welke vindplaatsen zijn er in Delfshaven om migrantenouderen met (signalen van) dementie te signaleren?

Om migrantenouderen met (signalen van) dementie beter kunnen te vinden en eerder in beeld te krijgen, zodat hulp eerder kan worden ingezet, is het belangrijk om fysieke vindplaatsen in kaart te brengen waar migrantenouderen en mantelzorgers komen in Delfshaven.

Vindplaatsen	Periodieke netwerk-overleggen	Signaleerders
<ul style="list-style-type: none"> <li>- 75+ huisbezoeken</li> <li>- (Super)markten</li> <li>- Inloop/ontmoetingshuizen: Buurtvrouwenhuis Rosa; Wijkpastoraat Rotterdam West (Burgemeester Meineszstraat 4)</li> <li>- Moskee (Mevlana, An Nasr, Aya Sofya, Merkez, Mukarram, Errahma)</li> <li>- Verenigingen (Ettaouhid, ABI, Open Haard, SRMC, St. Vahdet, st. VAW, SSCC)</li> <li>- Kerken</li> <li>- Theehuizen</li> <li>- Huiskamers in de wijk/Huizen van de wijk: <ul style="list-style-type: none"> <li>- Huis van de Wijk Pier 80 (Rösener Manzstraat 80)</li> <li>- Huis van de Wijk VEC-Pier 80 (Jan Kobellstraat 51)</li> <li>- Huis van de Wijk Het Wester Volkshuis (Spartastraat 1)</li> <li>- Huis van de Wijk Post West (Tidemanstraat 80)</li> <li>- Huis van de Wijk Schiemond (Demoprostraat 143)</li> <li>- Huis van de Wijk De Put (Pinkstraat 10)</li> <li>- Wijkrefpunt Coolhaven (beheer vanuit Wmo Radar, 1e IJzerstraat 63)</li> </ul> </li> <li>- Taaltrainingen</li> <li>- Casa Tibérias (Hugo Moleenaarstraat 49b)</li> <li>- Wi Masanga (Surinaamse zel-</li> </ul>	<ul style="list-style-type: none"> <li>- MDO – personen met verward gedrag (Coolhaven en Bospolder, 1x per 4 weken. Gemeente, politie, wijkteam, wijkverpleegkundige)</li> <li>- Overleg inloopspreekuren Delfshaven (los van inloopspreekuur Vraagwijzer)</li> <li>- 75+ backoffice overleg (er wordt contact gezocht/ samengewerkt met andere instanties naar aanleiding van signalen uit 75+ huisbezoeken/ vragenlijsten)</li> <li>- Spreekuren Wijkwijzer (Westervolkshuis en Pier 80), indien nodig wordt er doorverwezen naar Vraagwijzer</li> <li>- 75+ huisbezoeken SPIOR – bilateraal overleg voor doorverwijzing</li> <li>- SPIOR – overleg geestelijk verzorgers</li> <li>- BoTu (coalitie van partijen die zich inzet voor het gebied Bospolder Tussendijken: huisartsen, schooldirecteuren, Onwijze Moeders, winkeliers, ondernemers, politie Delfshaven, wijkteam BoTu, werkconsulenten in de wijk, Havensteder, Delfshaven-coöperatie, zelfregiehuis, wijkmanager en de Stadsmarinier)</li> <li>- 75+ huisbezoeken Wmo Radar – in contact met 2 huisartsenpraktijken (in opstartfase)</li> </ul>	<p><i>Professionals</i></p> <ul style="list-style-type: none"> <li>- Huisarts</li> <li>- POH</li> <li>- Fysio- en ergotherapeut</li> <li>- Huishoudelijke hulp (o.a. TZorg)</li> <li>- Wijkagent</li> <li>- Beheerder en huismeester</li> <li>- Vraagwijzer-consulent</li> </ul> <p><i>Vrijwilligers</i></p> <ul style="list-style-type: none"> <li>- Vrijwilligers van organisaties: ouderen huisbezoeken (75+, het goede gesprek 55+, SPIOR)</li> <li>- Vrijwilligers van activiteiten o.a. administratie, voedselbank, boodschappen, vervoer</li> <li>- Zorgmaatjes SPIOR, MARA, Samen010</li> </ul> <p><i>Buurtbewoners/sleutelfiguren</i> e.a. in omgeving</p> <ul style="list-style-type: none"> <li>- Bewonerscommissies</li> <li>- Medewerker supermarkten, slagerij, bakker</li> <li>- Kapper</li> <li>- Stadsmarinier</li> </ul>

forganisatie) ontmoetingsplek (Rauwenhoffstraat 39)

- Issalaam islamitische voedselbank uitdeelpunt Pier 80 (Rosener Mansstraat 80)
- Leespaleis de Pupillen (Heemraadstraat 60)
- Koffieochtenden op scholen (mantelzorgers/vrouwen)
- Inloopspreekuur Vraagwijzer (ma t/m vrij, 09.00-12.00. Looiershof 1)
- Inloopspreekuur
  - Middelland: Thuis in West/Wmo Radar, Robert Fruinstraat 28, maandag 10.30-12.30 uur
  - Middelland: Huize Middelland/Thuis in west, Robert Fruinstraat 28, maandag t/m vrijdag 10.30-11.30 uur
  - Nieuwe Westen: Casa Tiberias, Hugo Molenaarstraat 49b, ma-, di-, do- en vrijdag 9.30-11.00 uur
  - Nieuwe Westen: Post West, Tidemanstraat 80, dinsdag 10.00-13.00 uur
  - Nieuwe Westen: Post West - St. Azagua, Tidemanstraat 80, maandag t/m vrijdag 9.00-14.00 uur
  - Nieuwe Westen: Post West-Peter Riedijk, Tidemanstraat 80, bellen op afspraak (ma t/m vrij), 010-2680308/06-46398899
  - Nieuwe Westen: Post West-Futuro, Tidemanstraat 80, maandag t/m vrijdag 9.00-17.00 uur
  - Spangen: Westervolkshuis-Wijkwijzer, Spartastraat 1, maandag t/m vrijdag 10.00-

- Hagro-overleg (huisartsen) in Delfshaven (1x per 6 weken)
- Wijknetwerkoverleg
- Overleg mantelzorgers (1x per 6 maanden), samenwerking met gemeente
- Overleg woningbouwcorporatie Woonstad/Woonbron
- SPIOR - Stedelijk overleg van bij SPIOR aangesloten vrijwilligersorganisaties in Delfshaven. Komen om de maand bijeen en werken vanuit thema's. Aangesloten organisaties:
  - An Nasr Moskee, Van Citterstraat 55
  - Ayasofya Jongeren, Mathenesserdijk 367b
  - Ayasofya Moskee, Mathenesserdijk 367
  - Cemaat un Nur, Willem Buytewechstraat 101c
  - Marokkaanse Culturele Vereniging Oude Westen, Kogelvangerstraat 12
  - MA Shaan-e-Islam Ahli Sunnat, Zaaierstraat 3
  - Merkez moskee, Duyststraat 26
  - Pakistan Welfare Uitvaart Society, Spanjaardstraat 144a
  - Stichting Rijnmond Multicultureel Centrum (SRMC), Catharina Beersmansstraat 78
  - Stichting het Tunesisch Forum in Nederland, Ocean Business Centre, unit 95, Heiman Dullaertplein 3
  - Stichting Vahdet, Mathenesserdijk 349c
  - Stichting Voice of Afghan Women (st. VAW), Allard Piersonstraat 10A
  - Turks Cultureel Centrum

<p>13.00 uur</p> <ul style="list-style-type: none"> <li>- Oud-Mathenesse: Infoplein De Put, Pinkstraat 10, donderdag 10.00-12.00 uur</li> <li>- Bospolder-Tussendijken: Buurtsteunpunt, Spanjaardstraat 11, maandag, dinsdag, donderdag 13.00-15.00 uur</li> <li>- Bospolder-Tussendijken: Studio Delfshaven, Watergeusstraat 53b, donderdag 10.00-12.00 uur</li> <li>- Bospolder-Tussendijken: St. Wijkwijzer, Rosener Manzstraat 80, dinsdag en donderdag 10.00-13.00 uur</li> <li>- Bospolder-Tussendijken: People's Power/Wmo Radar, Grote Visserijstraat 80, dinsdag en donderdag 9.30-16.00 uur</li> <li>- Bospolder-Tussendijken: Infoplein Pier 80, Rosener Manzstraat 80, donderdag 10.00-12.00 uur</li> <li>- Historisch Delfshaven: Wijkrefpunt, 1e IJzerstraat 63, koffietafel dinsdag 10.00-12.00 uur; spreekuur dinsdag 12.00-13.00 uur</li> <li>- Schiemond: Infoplein Huis van de Wijk Schiemond, Dempostraat 143, donderdag 10.00-12.00 uur</li> <li>- Schiemond: Koffietafel Schiemond, Dempostraat 143, donderdag 10.00-12.00 uur</li> <li>- Schiemond: Wilskracht Werkt, Dempostraat 143, vrijdag 10.00-12.00 uur</li> <li>- Pupillenbuurt: Leespaleis/Wmo Radar, Heemraadstraat 60, maandag van 10.00 t/m 12.00 uur</li> </ul>	<p>Rotterdam, Buitenhofstraat 15</p> <ul style="list-style-type: none"> <li>- Vereniging ABI, Passerelstraat 48</li> <li>- Vereniging Ettaouhid, Kogelvangerstraat 114</li> <li>- Vereniging de Oranje Horizon, Pupillenstraat 60</li> <li>- Stichting Sociaal Cultureel Centrum (SSCC), Mathenesserstraat 73</li> <li>- Stichting Palestijnse Islamieten in Nederland, Mathenesserstraat 98b</li> <li>- Stichting Open Haard, Taandersplein 1</li> </ul>	
---	---	--

Tabel 5. Overzicht vindplaatsen en potentiële signaleerders in Delfshaven.

De tabel laat zowel professionele organisaties als informele organisaties met activiteiten en hulp voor ouderen zien. Signaleerders, die de eerste signalen van dementie oppikken, zijn hierin ook belangrijk bijvoorbeeld de huisarts, huishoudelijke hulp, wijkagent en huismeester, maar ook vrijwilligers bijvoorbeeld buurtbewoners in bewonerscommissies en professionals in multidisciplinaire netwerkoverleggen in Delfshaven.

## 6. Welk ondersteuningsaanbod is er in Delfshaven voor migrantenouderen met (signalen van) dementie en hun mantelzorgers?

Met het stijgen van hun leeftijd en de toename van het aantal migrantenouderen met dementie is het niet alleen van belang om meer zicht te krijgen in hoe zij beter bereikt kunnen worden, maar ook hoe aan hun ondersteuningsbehoeften tegemoet kan worden gekomen. Hiervoor is het eerst nodig om in kaart te brengen welk ondersteuningsaanbod er in Delfshaven is voor migrantenouderen met (signalen van) dementie en hun mantelzorgers.

Alzheimer Café	Informeel samenzijn en lotgenotencontact voor iedereen die met dementie te maken heeft. Elke derde dinsdag van de maand, 19.00 - 21.30 uur, Nieuwe Binnenweg 33 (Centrum).
AlzheimerTelefoon	Voor vragen over dementie, 7 dagen per week, 0800 - 5088 (gratis).
Dementelcoach	Betaalde mantelzorgondersteuning via de telefoon, aanmelden kan via 0800 - 0228077 (gratis).
Casa Tibérias – Cha Das Tias	De Theetantes 55+ : Themabijeenkomsten voor Portugees sprekenden waarbij ook gastsprekers worden uitgenodigd o.a. thema's over gezondheidszorg voor ouderen. Ontmoetingsgroep Kaapverdiaanse ouderen; ontmoeting en voorlichting (gesprekken in Criollo/Portugees). Woensdag 10.00-12.00 uur. Hugo Molenaarstraat 49b.
Casa Tibérias – Grupo Unidos	Ontmoetingsgroep Kaapverdianen 45-plus (gesprekken in Criollo/Portugees. O.a. ontmoeting, ondersteuning, voorlichting. Zaterdag van 15.00-18.00 uur. Hugo Molenaarstraat 49b.
CVD – Mantelzorg	Workshops voor mantelzorgers o.a. workshop: Zorgt u voor een naaste met dementie? Zorg ook goed voor uzelf (tot 1 juni 2020).

Humanitas	Dagbesteding voor Turkse, Marokkaanse, Surinaamse, Hindoestaanse en Kaapverdische ouderen. Bergsewegplantsoen 10 (Rotterdam Noord).
Inloophuis De Brug	Huiskamer voor ontmoeting en praktische en maatschappelijke hulp. Aelbrechtskolk 33.
Laurens – Beter thuis met dementie	Vijfdaagse cursusweek voor mantelzorgers die samenwonen met iemand die dementie heeft.
Laurens – De Schans	Dagbesteding voor ouderen met verschillende culturele achtergronden. Biedt tevens mantelzorgbijeenkomsten. Jan Kruijffstraat 230.
Leger des Heils	Buurtsteunpunt Delfshaven, huiskamer voor ontmoeting en activiteiten. Spanjaardstraat 11.
MOB met Wmo Radar	Voorlichtingsbijeenkomsten over dementie in Mevlana moskee (Turkse ouderen)
MOB	Dagopvang voor Kaapverdische mannen en vrouwen en overige groepen (ma t/m vr), Graaf Florisstraat 45. Turks, Kaapverdische en Nederlands spreekuur voor allerlei zorgvragen elke woensdag van 9.00 – 10.00 uur, Graaf Florisstraat 45. Turks, Marokkaans, Kaapverdische en Nederlands spreekuur voor allerlei zorgvragen elke woensdag van 9.00 – 10.00 uur, Bospolderstraat 39b.
MOB	Thuiszorg, zorgverlening aan bewoners met diverse culturele achtergronden, diverse activiteiten waaronder steun bij mantelzorg. Graaf Florisstraat 45.
Odensehuis Rotterdam – project van Samen 010	Inloop-, informatie en ontmoetingspunt voor mensen met geheugenklachten of beginnende dementie en hun mantelzorgers. Biedt ook een mantelzorggroep: een groep voor mantelzorgers voor thuiswonende partners of ouders met geheugenproblemen en/of (beginnende) dementie (bespreken ervaringen met andere mantelzorgers en ondersteuning). Huis van de wijk Lage land. Remmet van Milplaats 15.
Pilot Mara, NOOM, SPIOR, Samen 010, SKIN Rotterdam en Zorgbelang Zuid-Holland.	Keukentafelgesprekken / coach aan de keukentafel. Inzet vrijwillige coach die meedenkt bij het vinden

Project Havenue	<p>van de juiste hulp en ondersteuning, ook mogelijk in eigen taal en door iemand met dezelfde culturele achtergrond.</p> <p>Vernieuwde integrale aanpak speciaal ontwikkeld voor kwetsbare ouderen door Rotterdamse ziekenhuizen, zorgorganisaties samen met huisartsen en de welzijnspartijen. Zij bieden ondersteuning op medisch, verpleegkundig en/of sociaal gebied (verwijzing via huisarts).</p>
SOL – Geheugenpaleis SOL Netwerk	<p>Dagbesteding/ondersteuning van ouderen met geheugenproblemen of beginnende dementie en hun mantelzorgers bij het omgaan met dementie. Ontmoetingssoos, iedere woensdag van 10.30 tot 15.00 uur, voor vergeetachtige en licht dementerende ouderen, met aandacht voor mantelzorgers (zonder indicatie). Huis van de Wijk De Put. Pinkstraat 10.</p>
SPIOR (Stichting Platform Islamitische Organisaties Rijnmond)	<p>Biedt in samenwerking met vrijwilligersorganisaties ondersteuning voor oudere migranten. Voorlichtingsbijeenkomsten over dementie, herkennen van signalen en omgaan met symptomen. Overbrengen van bewustwording en kennis over dementie m.n. Turkse en Marokkaanse groepen. Teilingerstraat 124.</p>
Stichting Azágua Associação Cultural	<p>Project Centro de Atendimento &amp; Orientação (Centrum voor spreekuren en oriëntatie). Voor Kaapverdische volwassenen die moeilijk bereikbaar zijn/ geen hulp zoeken en nauwelijks zichtbaar zijn voor de reguliere hulpverleningsinstanties. Tidemanstraat 80.</p>
Thuishulp Rotterdam	<p>Begeleiding en gezelschap o.a. bij dementie. Pannekoekstraat 100.</p>
Wi Masanga	<p>Surinaamse zelforganisatie: Ontmoetingsplek en telefonische hulplijn elke dinsdag en donderdag van 10.00 tot 14.00 uur.</p>
Wijkpastoraat Rotterdam West	<p>Vrouwenproject Rosa: ontmoetings- en activiteitenproject voor en door vrouwen in Delfshaven. Burgemeester Meineszstraat 4.</p>

*Tabel 6. Overzicht ondersteuningsaanbod in Delfshaven. Deze informatie kan aan verandering onderhevig zijn, peilmaand is oktober 2020.*

Inventarisatie van het ondersteuningsaanbod, op basis van beschikbare informatie, laat zien dat er voorzieningen zijn in Delfshaven specifiek gericht op migrantenouderen met dementie en hun mantelzorgers, maar ook voorzieningen voor een brede groep ouderen. Het is de vraag in hoeverre de bestaande voorzieningen in Delfshaven aansluiten bij hun ondersteuningsbehoeften.

De tabel laat lang niet alle voorzieningen zien. Zo zullen er ook informele voorzieningen zijn in Delfshaven die niet makkelijk te achterhalen zijn, omdat er weinig publieke bekendheid aan wordt gegeven. Voorbeelden zijn informatiebijeenkomsten over dementie voor migrantenouderen in buurthuizen, moskeeën of bij dagopvang voor ouderen en kleinschalige dagopvang/ ontmoetingsgroepen voor migrantenouderen. Ook deze voorzieningen zijn van belang om in de ondersteuningsbehoeften van deze migrantenouderen te kunnen voorzien.

## 7. Conclusies

Delfshaven heeft een jonge leeftijdsopbouw en relatief weinig 65-plussers. De bevolking van Delfshaven is wat betreft migratieachtergrond divers. Ruim meer dan helft van de bevolking heeft een migratieachtergrond. Dit geldt ook voor oudere migranten, deze groep is groter van omvang dan de groep ouderen zonder een migratieachtergrond. Ook de groep 65-plussers is divers wat betreft migratieachtergrond. De meeste oudere migranten in Delfshaven komen uit Suriname, Turkije, Marokko en Kaapverdië. Een kleiner aantal ouderen komt van de Antillen. Delfshaven heeft veel alleenstaande inwoners. Een groot aantal Surinaamse en Kaapverdise ouderen is alleenstaand en relatief veel oudere vrouwen van Turkse oorsprong wonen alleen.

Onder Turkse, Marokkaanse en in mindere mate Surinaamse ouderen komen meerdere fysieke en psychische risicofactoren van dementie vaak voor waarmee zij verhoogde kwetsbaarheid hebben om dementie te krijgen. Het terugdringen van de risicofactoren is van belang ervan uitgaande dat het aantal migrantenouderen met dementie verder zal toenemen. Dit is ook aannemelijk in Delfshaven waar het grootste aantal migrantenouderen nu nog tussen 65 en 75 jaar is.

In Delfshaven zijn er diverse voorzieningen specifiek gericht op migrantenouderen met dementie en hun mantelzorgers, maar ook voorzieningen voor een brede groep ouderen. Aannemelijk is dat er meer informele voorzieningen zijn in Delfshaven dan nu in beeld gebracht, omdat er weinig publieke bekendheid aan gegeven wordt. Naast het formele aanbod zijn deze voorzieningen ook van belang om in de ondersteuningsbehoeften van migrantenouderen in Delfshaven te kunnen voorzien.



## 8. Bronnen

CINOP Advies, OBI, Universiteit van Maastricht (ROA en ERD), ETIL en Kohnstamm Instituut. Factsheet laaggeletterdheid in Rotterdam; 2016. Geraadpleegd op 13 januari 2021 van website: <https://www.rotterdam.nl/wonen-leven/onderzoek-laaggeletterdheid/>

GGD Amsterdam. Gezondheid van oudere migranten in de vier grote steden. Factsheet Gezondheidsenquête volwassenen en ouderen G4. Amsterdam: GGD Amsterdam i.s.m. GGD Haaglanden, GGD Rotterdam-Rijnmond en Gemeente Utrecht/ Volksgezondheid, 2015.

Jonkers, M. Vierluik migranten en dementie deel I. Hun aantal, toename en achtergronden. Rotterdam: Kenniscentrum Zorginnovatie Hogeschool Rotterdam, 2018.

Jonkers, M. Flyer Oudere migranten met vergeetachtigheid of dementie; 2019. Geraadpleegd op 13 januari 2021 van website: <https://www.hogeschoolrotterdam.nl/onderzoek/projecten-en-publicaties/zorginnovatie/samenhang-in-zorg/ouderemigranten/project/>

OBI: <https://onderzoek010.nl>

## Meer informatie

Projectleider Dr. Marina Jonkers, senior onderzoeker en docent bij Kenniscentrum Zorginnovatie (Hogeschool Rotterdam). E-mail: [m.d.jonkers@hr.nl](mailto:m.d.jonkers@hr.nl), telefoon: (010) 794 4155.

Projectinformatie: [www.hr.nl/projectmigrantenendementie](http://www.hr.nl/projectmigrantenendementie)



Kenniscentrum  
Zorginnovatie

