

# DRIE

## profielkeuze

2022/2023

**Heb jij al een  
keuze gemaakt?**

**Lees uit welke profielen  
en leerwerkgemeenschappen  
je kunt kiezen.**



**HOGESCHOOL  
ROTTERDAM**

(Advertentie)

LIEVEGOED®  
ANTROPOSOFISCHE ZORG



enver  
jeugd en opvoedhulp

ZADKINE

Yulius



Dienst Justitiële Inrichtingen  
Ministerie van Justitie en Veiligheid

fivoor



JADOS

STIC GROUP  
LEADING IN LEARNING

stap  
verder  
pameijer



Aafje



ggz  
delfland



ipse  
de bruggen



vóór gelijke behandeling  
tegen discriminatie

William Schrikker  
Jeugdbescherming  
& Jeugdreclassering



Wmo radar



Antes<sup>PG</sup>

De kracht van  
"mij samen"



**LWG-expo op dinsdag 14 februari 2023**  
**in het restaurant en paviljoen van de hoogbouw**  
**kennismaken met leerwerk gemeenschappen**



# Inleiding

Aan het eind van het tweede studiejaar kies je een profiel. Dit profiel geeft richting aan je diploma en het werkgebied waarin je wil gaan werken na je opleiding. Naast je profiel kies je voor een leerwerkgemeenschap waar je het hele derde jaar praktijkervaring opdoet.

In dit magazine informeren we je over de verschillende profielen en het leren en werken in een leerwerkgemeenschap. Zo kun jij straks een weloverwogen keuze maken voor het vervolg van je studie.

# JAARDrie

Wat leer je in jaar 3 van Social Work?

## KENMERKEN VAN JAAR 3

- › Specialiseren in één van de drie profielen: Welzijn en Samenleving, Jeugd of Zorg (met als optie route Zorg of GGZ).
- › Doorontwikkelen van de vijf eindcompetenties in de context van je profiel.
- › Zowel theorie als praktijk beheersen.
- › Een jaar lang, 28 uur per week in een leerwerk-gemeenschap waarin je theorie en praktijk met elkaar verbindt.
- › Lessen volgen in werk- en toetsvormen, die je ondersteunen bij je competentie-ontwikkeling en je praktijkervaring in de leerwerk-gemeenschap.
- › Je wordt integraal getoetst op de vijf eind-competenties in een portfolio-assessment.

## OPBOUW VAN JAAR 3

Jaar 3 van Social Work bestaat uit zes perioden; elke periode kent een eigen thema.

De thema's passen bij het profiel dat je gekozen hebt. Bij de start van elke periode denk je na over jouw voor-kennis van en ervaringen met het thema: wat weet je uit voorgaande studie jaren of uit eigen ervaring, van thuis, bijbaan of hobby? Ieder thema wordt afgesloten met een toets: wat heb je geleerd en wat neem je mee naar je praktijk?

## STUDIEPUNTEN IN JAAR 3

Voor elk thema krijg je bij goed gevolg 3 studiepunten; de zes thema's die je volgt staan dus gelijk aan 18 studiepunten. In de leerwerk-gemeenschap werk je aan de vijf competenties. Na een halfjaar heb je een tussentijds evaluatiemoment (gesprek en voortgangsverslag) en aan het einde van het jaar volgt het eindassessment. Zowel het voortgangsverslag als het eindassessment levert 21 studiepunten op, dus 42 in totaal. In het derde jaar kun je dus  $18 + 42 = 60$  studiepunten halen.

## Belangrijk om te weten

Hoe jij je ontwikkelt, bepaal jij zelf. Wij bieden je een compleet menu met verplichte en vrijwillige onderdelen. Wat je kiest is aan jou. Stuk voor stuk helpen ze jou te groeien en jouw competenties te ontwikkelen.



# Leerwerkgemeenschap

## WAT IS EEN LEERWERKGEMEENSCHAP?

In je derde studiejaar ga je leren binnen een leerwerkgemeenschap. Deze wordt gevormd door studenten, docenten en professionals in de praktijk. Samen leren *in* en *van* de actuele ontwikkelingen in het sociaal domein staat hierbij centraal.

In een leerwerkgemeenschap komen leren *in* de praktijk (ambachtelijk leren, uitoefening van het 'vak', stage), leren *voor* de praktijk (theoretische kennis, het opleidingsonderwijs) en leren *van* de praktijk (reflectie en supervisie) samen. In je vierde studiejaar studeer je af en leer je *over* de praktijk (bachelorproef). Zo krijg je een rijke en actuele leercontext om je te ontwikkelen tot startbekwame social worker.

## WELKE LEERWERK- GEMEENSCHAPPEN ZIJN ER?

Hogeschool Rotterdam biedt ruim 40 leerwerk-gemeenschappen bij diverse organisaties in regio Rotterdam. Kijk voor een globaal overzicht op pagina twee van dit magazine.

Let op: elke leerwerkgemeenschap is verbonden aan één of meerdere profielen; kies je voor een bepaalde leerwerkgemeenschap, dan moet je daarbinnen een keuze maken voor een van de profielen die daaraan verbonden zijn. Welke profielen bij welke leerwerk-gemeenschappen horen, ontdek je op de lwg-expo van dinsdag 14 februari 2023.



# Sonnur Senyurt

“Bij profiel Welzijn en Samenleving kijk je naar het grotere geheel.”

## **Bang om de verkeerde keuze te maken**

“Halverwege jaar 2 ben ik begonnen met het verzamelen van informatie over de diverse profielen. Ik kende gelukkig al veel studenten uit jaar drie die mij informatie konden geven over het flankerend onderwijs en hun profielkeuze. Ik was heel blij met de ervaringen van andere studenten.

Tijdens mijn zoektocht werd mijn belangstelling voor Welzijn en Samenleving steeds groter. Zo kwam ik erachter dat ik maatschappelijke vraagstukken en wijkgericht werken interessant vond. Bij Welzijn en Samenleving kijk je vooral naar het grotere geheel. Zo krijg je bijvoorbeeld te maken met vraagstukken als armoede, ongelijkheid, criminaliteit en eenzaamheid, het is een vrij breed profiel.

## **Praktijkervaring helpt bij het kiezen van een profiel**

Om te ontdekken wat een profiel inhoudt, is praktijkervaring een must; om die reden heb ik tijdens de opleiding bewust voor uiteenlopende stages gekozen. Zo kon ik een beter beeld krijgen van alle profielen. Mijn eerste stage-ervaring was met kwetsbare en eenzame ouderen. De tweede keer liep ik stage met autistische jongeren, wat zowel onder jeugd als GGZ valt. Ook heb ik een tijdje stage gelopen met jongere kinderen.

Naast praktijkervaring opdoen, stelde ik mezelf de juiste vragen: Wat wil ik? Waar liggen mijn interesses? Wat geeft mij energie? Hoe zie ik mezelf in de toekomst?

“Stel jezelf veel vragen: wat wil ik? Waar liggen mijn interesses? Wat geeft mij energie?”

Verzamel vooral veel informatie zodat je een goed beeld hebt van wat alle profielen inhouden.

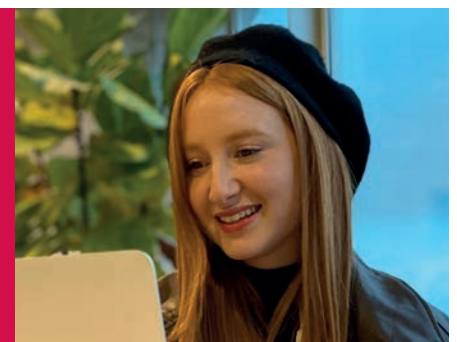
## **Groeien in kennis en kunde binnen mijn LWG**

In jaar 3 liep ik stage bij WMO Radar. Als budgetcoach ondersteunde ik mensen bij het ordenen van hun administratie. Mensen die het overzicht kwijt waren en schulden hadden. Samen met de cliënt werkten we aan het vergroten van de (financiële) zelfredzaamheid. Een bewuste keuze, ik vind schulden en de gevolgen daarvan, erg interessant. Daarnaast kwam ik erachter dat ik het fijn vind om in een formelere context te werken.

Bij WMO Radar zat ik helemaal op mijn plek. Ik kreeg de mogelijkheid bepaalde vaardigheden verder te ontwikkelen en ik kon groeien in mijn kennis en kunde. Door mijn stage ben ik erachter gekomen dat ik schulden leuker en interessanter vind dan ik dacht. Als ik iets met mijn opleiding wil gaan doen, weet ik dat ik in deze richting verder wil.”

*(Sonnur Senyurt, budgetcoach bij WMO Radar, profiel Welzijn en Samenleving)*

“Om te ontdekken wat een profiel inhoudt, is praktijkervaring een must. Om die reden heb ik tijdens de opleiding bewust voor uiteenlopende stages gekozen, zo kon ik een beter beeld krijgen van alle profielen.”



# Nick Vrijmoet

“Ik wil iets betekenen voor jongeren die het moeilijk hebben.”

## **Altijd een voorkeur gehad voor werken met jeugd**

“Ik wil er zijn voor jongeren die het moeilijk hebben zodat zij daar de rest van hun leven profijt van kunnen hebben; voor jongens en meisjes die met dezelfde twijfels kampen als ik in mijn middelbareschool/mbo-tijd.

Vanaf de start van de opleiding wist ik dat ik iets met jeugd wilde doen. Tóch ging ik na het eerste en tweede jaar twijfelen. Ik vond eigenlijk alles leuk.

## **Alle profielen interessant**

Om die reden heb ik op drie totaal verschillende stageplekken gesolliciteerd, die allemaal op andere profielen georiënteerd waren. De plek waar ik uiteindelijk aangenomen zou worden bepaalde mijn profielkeuze sprak ik met mezelf af. Stiekem ging mijn voorkeur wel uit naar het Scheepvaart en Transport College (STC) en dus profiel Jeugd. Ik ben dan ook erg tevreden dat ik die keuze heb gemaakt.

## **Onderwijs past goed**

Voorafgaand aan de lwg-expo wist ik dat ik iets met onderwijs wilde doen, het liefst in het mbo omdat ik daar zelf vandaan kom. Daar ben ik uiteindelijk ook terechtgekomen. Ik vind het mooi dat ik nu aan de andere kant sta; nu ben ik de ‘hulpverlener’. Zelf heb ik op de middelbare school en het mbo nooit te maken gehad met een zorgcoördinator, ik was zo stil dat ik niet opviel. Daarom zou ik graag het verschil willen maken: er júst zijn voor kwetsbare leerlingen die van de radar verdwijnen.

Tijdens de LWG-expo heb ik diverse stands bezocht om te kijken wat ze aan stageplekken te bieden hadden. De LWG's waar mijn voorkeur naar uitging, waren jeugd-reclassering, Erasmus MC, een wijkteam én het STC.

“Stageplaats van je dromen gevonden? Ga langs en laat vooral je gezicht zien. Toon interesse, de potentiële stagebegeleiders herkennen je naam en gezicht van die keer dat je bij de lwg-stand kwam kijken.”

## **Blik op de toekomst**

Als zorgcoördinator/begeleider in het mbo had ik het heel erg naar mijn zin bij STC. De kracht zat hem in de hechte band van ons team. Een fijne, warme sfeer waar ik volop de ruimte kreeg om mezelf open en kwetsbaar op te stellen.

In de toekomst zou ik het liefst met exact deze doelgroep aan de slag gaan en anders met scholieren van een middelbare school, dat lijkt me ook erg leuk. Ik kwam er tijdens mijn stage achter dat ik pubergedrag een leuke uitdaging vind. Het zou mij niks verbazen als ik ooit nog eens voor de klas beland; ik merk dat onderwijs wel echt mijn ding is.”

*(Nick Vrijmoet, zorgcoördinator/begeleider in het mbo bij STC-group, profiel Jeugd)*



“Ik wil er zijn voor jongeren die het moeilijk hebben zodat zij daar de rest van hun leven profijt van hebben; voor jongens en meisjes die met dezelfde twijfels kampen als ik in mijn middelbareschool/mbo-tijd.”



# PROFIEL WELZIJN EN SAMENLEVING

Als social worker in opleiding voel je je betrokken bij mensen die soms wel en soms niet om hulp vragen. Kies je dit profiel dan hebben sociale vraagstukken als armoede, samenlevingsopbouw in de wijk en interculturele spanning jouw interesse. Je bent een verbinder die schakelt tussen mensen in hun leefomgeving en professionals. Je bent ondernemend en grijpt kansen aan om mensen duurzaam in hun kracht te zetten.

Herken jij jezelf in bovenstaande? Dan zit je bij het profiel Welzijn en Samenleving helemaal op je plek!



Als social worker met het profiel Welzijn en Samenleving kun je gaan werken in de wijk of in een formele context, bijvoorbeeld in een sociale of culturele instelling of een overheidsorganisatie. Ook zelfstandig aan de slag gaan als sociaal of cultureel ondernemer is een optie.

Waar je ook werkt, altijd richt je je op het activeren van mensen en hun sociale netwerk. Jouw doel is om mensen zoveel mogelijk in hun eigen sociale situatie te laten functioneren. Welzijn en Samenleving is gericht op activering in brede zin. Je houdt je dan ook bezig met een zeer divers geheel aan sociale vraagstukken, bijvoorbeeld over:

- ▶ hardnekkige armoede en financiële zekerheid
- ▶ arbeid en inkomen, talentontwikkeling en participatie
- ▶ diversiteit en samenlevingsopbouw
- ▶ in- en exclusie op micro-, meso- en macroniveau

Als social worker met het profiel Welzijn en Samenleving richt je je activeringsactiviteiten op individuen of op collectieven. Nu eens preventief, dan weer curatief. Hierdoor kan je werk heel verschillend zijn. De ene keer geef je voorlichting of ondersteun je, de andere keer help, activeer, ontwikkel of verbind je.

### Doelgroep

Als integraal social worker werk je met mensen in hun eigen leefomgeving. Deze doelgroep is breed, van jong tot oud, en erg divers wat betreft hulp- of ondersteuningsvraag. Zo kan het gaan om mensen met problematische schulden, om ouderen of om ex-delinquenten. De hulp en ondersteuning kan zich ook richten op gezinnen met meervoudige problematiek (werkloosheid, schulden, uitsluiting). Of op mensen die onderzoeken hoe zij zelf hun leefomgeving kunnen vormgeven. Een nieuwe doelgroep zijn gemeenschappen die experimenteren met zelforganisatie (coöperaties) en mensen die kiezen voor sociaal ondernemerschap.

### Voorbeelden van leerwerk gemeenschappen

Buurtwerk, CVD, DOCK, Pluspunt, Mano, Vluchtelingenwerk Rotterdam en Schiedam, WMO Radar, Vraagwijzer Charlois en Feijenoord, House of Hope en samenwerkingsverbanden zoals RADAR antidiscriminatie en Welzijn Capelle.

# Waar je ook aan de slag gaat, je bent de verbinder en samenwerker die aanwezig is in de leefomgeving van mensen

### Thema's

Cursus 1: Sociaal ondernemerschap

Cursus 2: Wijkgericht werken

Cursus 3: Samenwerken met ketenpartners

Cursus 4: Eigen kracht en zelfredzaamheid

Cursus 5: Preventie en signalering

Cursus 6: Participatie en sociale cohesie

### Beroepsmogelijkheden

Met het profiel Welzijn en Samenleving heb je een breed scala aan beroepsmogelijkheden. Je kunt werken in wijkteams en bij instellingen en organisaties die in de eerste lijn opereren. Of je kiest ervoor een eigen sociale onderneming te starten. Waar je ook aan de slag gaat, altijd wordt van je verwacht dat je een netwerker bent. Een verbinder en samenwerker die aanwezig is in de leefomgeving van mensen. Je levert een bijdrage aan het vroegtijdig signaleren van problemen en kansen en je interenieert gericht. Dat doe je met de mensen zelf, met vrijwilligers en met andere zorg hulpverleners.

### Afstuderen

Kies je voor het profiel Welzijn en Samenleving, dan studeer je af als allround social worker. Op je diploma krijg je een aantekening van het gekozen profiel.

### Waarom kiezen voor het profiel Welzijn en Samenleving?

1. Je wilt je volop inzetten voor de ontwikkelingsmogelijkheden van mensen.
2. Je bent een netwerker die mensen met een ondersteuningsvraag wil activeren bij het zelf vinden van duurzame oplossingen.
3. Je zoekt naar afwisseling in je werk, zowel qua werkplek als qua doelgroep.



# PROFIEL JEUGD

Als social worker wil je dat alle kinderen en jeugdigen gelijke kansen hebben. Of het nu gaat om hun ontwikkeling, talenten, gezondheid of veiligheid. In een stad als Rotterdam, met al zijn grootstedelijke problemen, is dit zéker geen gemakkelijke opgave.

Je leert je hard te maken voor een veilige omgeving waarin kinderen en jeugdigen kunnen opgroeien tot een stabiel en gelukkig persoon.

Ben jij zo'n social worker? Dan is profiel Jeugd jouw profiel.

Als social worker met het profiel Jeugd ga je werken in het brede jeugddomein. Je gaat je bezighouden met preventie, opvoedondersteuning en hulpverlening in het jeugd- en jongerenwerk, jeugdzorg, jeugdbescherming of jeugd-reclassering. In alle gevallen werk je met jeugdigen van 0 tot 23 jaar en hun naaste omgeving.

Jeugdigen zijn nog volop in ontwikkeling. Ze hebben opvoeding en begeleiding nodig om ze te stimuleren een eigen, zelfstandige levenskoers uit te zetten. Als social worker help je hen een gezonde leefstijl te ontwikkelen om als volwassene sociaal te functioneren. Je leert hen te participeren in de samenleving en medeverantwoordelijkheid te dragen voor én in de samenleving met het sociaal netwerk om hen heen.

Binnen het profiel Jeugd leer je hoe je als social worker bijdraagt aan een gezond en veilig pedagogisch klimaat. Je leert hoe je in verschillende pedagogische contexten ondersteuning en hulp biedt en complexe en langdurige zorg verleent aan jeugdigen en hun opvoeders als hun ontwikkeling, veiligheid of gezondheid in gevaar is. Je moet daarom ook grenzen kunnen stellen, de urgentie van noodzaak en interventie kennen en weten dat opgroeien gepaard gaat met risico's nemen en grenzen verkennen; durven ingrijpen in ernstige situaties. Daarbij hou je altijd rekening met de veiligheid van je doelgroep.

Het werk binnen het brede jeugddomein is afwisselend. Sommige social workers richten hun activiteiten voornamelijk op ondersteuning, ontplooiing of preventie, anderen richten zich voor een belangrijk deel op de vrijwillige en/of gedwongen hulpverlening. Omdat je met jeugdigen werkt, moet je je houden aan wettelijke kaders en de eisen in het Kwaliteitsregister Jeugd. Daarom staat de inhoud van het profiel Jeugd ook onder toezicht van instanties buiten de hogeschool.

### Doelgroep

Je gaat werken in de preventie, ondersteuning en hulpverlening in het jeugd- en jongerenwerk, jeugdbescherming of jeugdreclassering, jeugdhulp of jeugdzorg. Het kan gaan om kinderen of jeugdigen met een licht verstandelijke beperking, gedragsproblemen of psychiatrische klachten. Of het zijn kinderen die uit huis zijn geplaatst omdat ze bedreigd worden in hun ontwikkeling of omdat veiligheid niet vanzelfsprekend voor ze is. Het kan ook gaan om jongeren die in aanraking zijn gekomen met justitie, jongeren met een (dreigende) criminele ontwikkeling of jongeren die hulp nodig hebben om hun leven zelfstandig richting te geven. Opvoeders en medeopvoeders spelen altijd een belangrijke rol in het geven van ondersteuning en hulp.

### Voorbeelden van leerwerkgemeenschappen

Raad van de Kinderbescherming, Feijenoord, Horizon, Enver, Moeders van Rotterdam, Yulius en Jeugdbescherming Rotterdam Rijnmond.

# Opvoedondersteuning, ernst en urgentie, preventief, acuut, justitieel kader, ondertoezichtstelling, delicten, dwang

### Thema's

Cursus 1: Samen opvoeden

Cursus 2: Veilig pedagogisch klimaat

Cursus 3: Jeugdparticipatie

Cursus 4: Betrokkenheid en distantie

Cursus 5: Verantwoordelijkheid en eigen kracht

Cursus 6: De digitale samenleving

### Beroepsmogelijkheden

Met het profiel Jeugd heb je een breed scala aan beroepsmogelijkheden. Je kunt gaan werken in de ambulante hulp, om bijvoorbeeld gezinnen thuis te begeleiden of opvoedcursussen te geven. Je kunt ook lid zijn van een wijkteam. Vanuit dit team werk je samen met andere professionals. In de dagbehandeling voor de kinder- en jeugdpsychiatrie kun je ook terecht, net als in de geestelijke gezondheidszorg voor jeugdigen en verslaving. Of kijk eens naar de mogelijkheden bij de jeugdreclassering of de Raad van de Kinderbescherming, waar je te maken kunt krijgen met bijvoorbeeld kindermishandeling, verwaarlozing, huiselijk geweld of zedendelicten.

### Afstuderen

Als je kiest voor het profiel Jeugd, studeer je af als social worker. Op je diploma krijg je een aantekening van het gekozen profiel. Je kunt je ook als jeugdzorgwerker laten registreren in het Kwaliteitsregister Jeugd.

### Waarom kiezen voor het profiel Jeugd?

1. Je hebt een groot hart voor kinderen en jeugdigen en bent iemand die het belang van kinderen en jeugdigen altijd voorop zet.
2. Je zoekt naar een baan waar je in verschillende disciplines werkt met kinderen en jeugdigen en hun ouders en medeopvoeders.
3. Je vindt het belangrijk om mensen te verbinden, te activeren en in hun eigen kracht te zetten.

# Marit Cornelissen

“De ggz-problematieken, stoornissen en werkwijzen spreken mij ontzettend aan.”

## Direct een match met GGZ

“Ik ben altijd al geïnteresseerd geweest in het handelen van mensen. De problematieken, stoornissen, diagnostiek en werkwijzen van de ggz spreken mij ontzettend aan; ik zie veel verschillende problematieken waarmee ik leer omgaan en werken. Zo leer ik maatwerk toe te passen en iedereen een tweede kans te geven door er op de juiste manier voor mensen te zijn.

Ik hoorde wel nare verhalen over lange wachtrijen voor de ggz en over de trajecten waarin mensen zitten; ik had altijd het ideaalbeeld dat ik al deze mensen kon helpen. Ondanks dat ik me realiseerde dat ik niet heel Nederland kon verbeteren, leek het me fijn er te kunnen zijn voor hen die ik zou begeleiden.

## Waarom De Hartelborgt?

Ik liep stage bij De Hartelborgt in Spijkenisse, een van de vier locaties van de Rijks Justitiële Jeugdinrichting. De Hartelborgt heeft een afdeling voor ernstige crises en een afdeling voor ernstige psychiatrische problematiek. Er zijn kort- en langverblijfgroepen. Jongens en meisjes zijn gescheiden en jeugdigen met bijzondere behoeften zitten in speciale groepen. Ik liep stage bij zo'n speciale groep: de groep met jeugdigen die in een psychische crisis verkeren, een zogeheten Forensische Observatie en Begeleidingsafdeling. De jeugdigen die daar verblijven hebben speciale zorg nodig en worden daarom bij ons geplaatst.

Ik werkte in de psychiatrie én met jeugd. Zo kwamen mijn interesses samen. Daarnaast vond ik het gedwongen kader erg interessant.

De jeugdigen die hier verblijven, wilde ik de kans bieden om te re-integreren in de maatschappij of ze te helpen naar een vervolgplaats. Ze verdienen deze kans; ik wilde ze laten zien dat ze er mogen zijn en dat ze niet minder zijn dan anderen. Ondanks de intensiteit en heftigheid was ik erg blij met mijn lwg-keuze. Ik zie mezelf in de toekomst ook zéker werken in de gesloten psychiatrie met jeugd.

“Kijk naar alle mogelijkheden die er zijn. Ook als je denkt dat je het gevonden hebt. Ik denk dat het belangrijk is om alle opties te bekijken en dan pas een keuze te maken.”

## Gemotiveerd door de juiste keuze

Vanuit de opleiding kregen mijn medestudenten en ik informatie over de verschillende profielen en we konden op de lwg-expo vragen stellen aan de organisaties. Het was fijn om daar ook de vragen van anderen te horen. Het was opvallend dat alle LWG's op mijn lijst binnen het profiel Zorg, route GGZ vielen. Daardoor wist ik zeker dat dit hét profiel was voor mij. Toen bovendien bleek dat de onderwerpen die behandeld worden in de lessen aansloten bij mijn eigen interesses, wist ik dat ik goed zat. Ik had elke keer weer zin om de opgedane kennis in te zetten in de praktijk en ook andersom, mijn praktijkervaring te delen tijdens de lessen.”

*(Marit Cornelissen werkte met jeugdigen die in een psychische crisis verkeren bij De Hartelborgt, profiel Zorg, route GGZ)*

“Met profiel Zorg, route GGZ zie ik veel verschillende problematieken waarmee ik leer omgaan en werken. Op deze manier leer ik maatwerk toe te passen en iedereen een tweede kans te geven door er op de juiste manier voor hen te zijn.”



# Jelle van 't Hoff

“De gehandicaptenzorg sprong er voor mij vrij snel uit.”

## Welke richting ga ik kiezen?

Ik koos ervoor om mijn keuzeuren van jaar 1 dusdanig in te zetten dat ik op verschillende plekken mee kon kijken. De gehandicaptenzorg sprong er voor mij vrij snel uit. In het tweede jaar heb ik stage gelopen bij Brownies&downies. Sinds dat moment wist ik dat de gehandicaptenzorg echt mijn ding was. Daarmee was de keuze voor een richting al snel duidelijk in jaar 2.

## Hulp bij de uiteindelijke keuze

Tijdens de LWG expo sprak ik met derdejaarsstudenten die voor profiel Zorg (route Zorg) hadden gekozen. Zij konden mij een goed beeld geven van wat het profiel precies inhield. Ook met mijn studieloopbaancoach had ik goede gesprekken gevoerd. Ook hij vond profiel Zorg (route Zorg) het beste bij mij passen.

Ik heb een keuze gemaakt op basis van mijn gevoel en daar heb ik geen moment spijt van gehad. Ik vind de dingen die we leren interessant. Daarnaast vind ik het fijn om om te gaan met mensen met eenzelfde soort stage of werkplek. Zo leer je meer van elkaar én van de praktijk.

## Goede voorbereiding maakt de lwg-expo succesvol

Ik had me van tevoren goed voorbereid en vragen bedacht die ik aan studenten en docenten wilde stellen. Praktische vragen over de werktijden, maar ook vragen over de combinatie van stage lopen in combinatie met school. Daarnaast heb ik veel meegelusterd met de vragen van anderen, dat was ook heel nuttig.

## Stage: de eerste stap naar de toekomst

Ik liep met veel plezier stage op een woongroep van ASVZ waar mensen wonen met een licht verstandelijke beperking tot matig verstandelijke beperking.

“Verdiep je in de mogelijkheden en volg je gevoel. Jaar 3 is best zwaar en dan is het belangrijk om te doen wat je leuk vindt zodat je daar je energie uit kunt halen.”

Voor de lwg-expo had ik mij verdiept in de verschillende leerwerkgemeenschappen. Zo wist ik al een beetje welke ik interessant vond. Ik wilde specifiek de gehandicaptenzorg in dus daarmee vielen veel plekken af. De stageplekken bij ASVZ spraken mij het meeste aan. Daarbij gaven de toenmalig derdejaars aan dat de LWG van ASVZ ontzettend fijn was met een prettige docent die veel praktijkervaring had. Omdat de organisatie mij een goed gevoel gaf, was de keuze maken voor mij heel makkelijk.”

“En wat mijn toekomst betreft: ik zou graag nog een paar jaar in de gehandicaptenzorg werken, het liefst bij ASVZ. Wellicht dat ik hier over een paar jaar kan doorgroeien naar een andere functie. Zolang ik maar met deze doelgroep kan blijven werken, dan vind ik het goed.”

*(Jelle van 't Hoff werkte met licht verstandelijk beperkten bij ASVZ, profiel Zorg, route Zorg)*



“De gehandicaptenzorg sprong er voor mij vrij snel uit. In het tweede jaar liep ik stage bij Brownies&downies. Sinds dat moment wist ik dat de gehandicaptenzorg echt mijn ding was. Daarmee was de keuze voor een richting al snel duidelijk.”



# PROFIEL ZORG

Als social worker met het profiel Zorg houd je je bezig met de vraag hoe mensen ondanks hun aandoeningen en beperkingen een zo normaal mogelijk leven kunnen leiden. Jouw doel is om hen zo zelfstandig mogelijk hun leven te laten inrichten, naar hun eigen wensen en in eigen kracht. Alleen waar nodig met steun binnen hun eigen primaire leefomgeving en sociale netwerken.

Ben jij zo'n social worker?  
Kies dan voor profiel Zorg!

Als social worker met het profiel Zorg ga je werken in de (geestelijke gezondheids-)zorg. Er zijn veel instellingen op dit gebied, maar door allerlei maatschappelijke ontwikkelingen in zorg en welzijn hebben zich ook veel nieuwe interprofessionele samenwerkingsverbanden ontwikkeld. Voorbeelden zijn sociale wijkteams, gezondheidscentra, herstelgemeenschappen, maatschappelijke activeringscentra, netwerken en ketenzorg.

Je kunt binnen het profiel Zorg kiezen uit twee routes: Zorg of Geestelijke gezondheidszorg (GGZ). Beide routes hebben dezelfde 'body of knowledge', alleen ligt het accent meer op het gebied van Zorg algemeen, of GGZ-problematiek. Als je deze laatste richting volgt, kom je in aanmerking voor de registratie GGZ-Agoog.

## Route Zorg

In alle gevallen werk je als social worker met kinderen, volwassenen en ouderen met langdurige en/of complexe problematiek. Hun problematiek komt voort uit een verstandelijke en/of lichamelijke beperking, psychische kwetsbaarheid, chronische ziekte, ouderdom of een combinatie hiervan. Als gevolg hiervan kan het zijn dat iemand beperkte mogelijkheden heeft om onafhankelijk te handelen en onafhankelijk deel te nemen aan de maatschappij.

In het profiel Zorg leer je als sociaal professional het (sociaal) functioneren van de doelgroep in beeld te brengen en leer je interventiëren en te ondersteunen. De activiteiten van een social worker binnen de zorg variëren van activeren, kracht geven en ondersteunen tot hulp bieden en zorg verlenen.

### Doelgroep

Als social worker in de zorg ga je werken met kinderen, volwassenen en ouderen met een verstandelijke en/of lichamelijke beperking of (chronische) ziekte. De doelgroep is erg breed, van jong tot oud, en verschilt sterk wat betreft de beperking. Het kan gaan om licht verstandelijk beperkten, bijvoorbeeld in de (jeugd) gevangenis, tot ernstig verstandelijke beperkten op een woonlocatie. Soms hebben ze een beperking als gevolg van niet-aangeboren hersenletsel of een bijkomende stoornis, zoals autisme. Ook auditief of visueel beperkten behoren tot de doelgroep.

### Voorbeelden van leerwerkgemeenschappen

Aafje, ASVZ, Auris, CityKids, Hartelborgt, Humanitas-DMH, Ipse de Bruggen, Jados (Stumass), Lievegoed, MEE, Middin, Pameijer, PI en Zellingen.

# De doelgroep is erg breed, van jong tot oud, en verschilt sterk wat betreft de beperking

### Thema's

Cursus 1 : Mogelijkheden en beperking(en)

Cursus 2 : Eigen regie en bemoeien (gezondheid en veiligheid)

Cursus 3 : Divers sensitief werken (met route GGZ)

Cursus 4 : Activeren en ondersteunen

Cursus 5 : Inclusie en uitsluiting

Cursus 6 : Regie voeren en coördineren

### Beroepsmogelijkheden

Met het profiel Zorg heb je als social worker een breed scala aan beroepsmogelijkheden. Je kunt gaan werken in de intramurale zorg. Je werkt dan met mensen met een grote zorgbehoefte en een lage zelfredzaamheid. Het gaat om woonbegeleiding, dagbesteding en soms behandeling. Een baan in de semimurale zorg behoort ook tot de mogelijkheden. Voorbeelden zijn kinderdagcentra, dagactiviteitencentra, behandelcentra en observatiecentra, waar mensen worden geobserveerd om tot een passend begeleidingsadvies te komen.

In de extramurale zorg werk je met (grotendeels) zelfstandig wonenden. Denk hierbij aan ambulante cliënt-ondersteuning, opvoedondersteuning bij ouders thuis, financiële en juridische ondersteuning of VTO-vroeghulp. Andere vormen van zorg zijn bijvoorbeeld logeeropvang, weekendopvang, crisisopvang en zorgboerderijen.

### Afstuderen

Als je kiest voor het profiel Zorg, studeer je af als social worker. Op je diploma krijg je een aantekening van het gekozen profiel.

### Waarom kiezen voor het profiel Zorg?

1. Je wilt je volop inzetten voor de rechten van kinderen, volwassenen en ouderen met een beperking.
2. Je bent een netwerker die mensen met een beperking, van jong tot oud, wil ondersteunen bij het ontwikkelen en inzetten van een eigen netwerk.
3. Je vindt het boeiend om je ondersteuning te richten op wensen voor bijvoorbeeld relaties, gezondheid en leefstijl, wonen, arbeid en vrije tijd.

## Route GGZ (geestelijke gezondheidszorg)

Als social worker met het profiel Zorg richting GGZ ga je werken in de geestelijke gezondheidszorg. Er zijn veel instellingen op dit gebied, maar door allerlei maatschappelijke ontwikkelingen in zorg en welzijn hebben zich ook veel nieuwe interprofessionele samenwerkingsverbanden ontwikkeld. Voorbeelden zijn sociale wijkteams, gezondheidscentra en maatschappelijke activeringscentra. In alle gevallen werk je als social worker met mensen met psychiatrische problematiek. Als gevolg van de psychiatrische problematiek hebben ze beperkte mogelijkheden om onafhankelijk te handelen en onafhankelijk deel te nemen aan de maatschappij.

### Doelgroep

Als social worker ga je werken in de geestelijke gezondheidszorg oftewel de psychiatrie. De mensen die deze zorg nodig hebben, lijden onder de gevolgen van een psychische aandoening. De doelgroep is erg breed, van jong tot oud, en verschilt sterk wat betreft economische, sociale en culturele achtergrond. Ook de aandoeningen lopen uiteen. Het kan gaan om psychische stoornissen zoals schizofrenie, depressie, autisme, ADHD, PTSS, persoonlijkheidsstoornissen en/of verslaving.

### Voorbeelden van leerwerk gemeenschappen

Aafje, Antes, de Archipelgroep, CVD, de Kijvelanden, Yulius, PI Krimpen, Reclassering, en Hartelborgt.

### Thema's

Cursus 1: Herstelgericht werken  
Cursus 2: Outreachend werken  
Cursus 3: Divers-sensitief werken  
Cursus 4: Groepsgericht werken  
Cursus 5: Netwerk versterken  
Cursus 6: Werken in gedwongen kader

### Beroepsmogelijkheden

Met de GGZ-route binnen profiel Zorg heb je als social worker een breed scala aan beroepsmogelijkheden. Je kunt gaan werken in een wijkteam, de maatschappelijke opvang, een psychiatrische kliniek, de forensische psychiatrie en de verslavingszorg. Of je bent betrokken bij een beschermd- of begeleidwonenproject.

# De mensen die deze zorg nodig hebben, lijden onder de gevolgen van een psychische aandoening

Ook zijn er veel mogelijkheden bij FACT-teams of andere ambulante (GGZ) teams. Dat zijn teams die mensen met psychiatrische aandoeningen zo dicht mogelijk in hun eigen leefomgeving begeleiden en behandelen. Je richt je daarom niet alleen op het verminderen van de psychische klachten, maar ook op onderwerpen als wonen, werken, sociale relaties en vrijetijdsbesteding. In veel gevallen werk je samen met (huis)artsen, psychiaters, verpleegkundigen, psychologen, vaktherapeuten, politie en/of ervaringsdeskundigen.

### Afstuderen

Als je kiest voor de GGZ-route binnen profiel Zorg studeer je af als social worker. Op je diploma krijg je een aantekening van het gekozen profiel. Je kunt je ook laten registreren in het beroepsregister voor ggz-agogen.

### Waarom kiezen voor het profiel Zorg, route GGZ?

1. Je wilt werken in de ggz.
2. Je wilt niet alleen kennis opdoen over verschillende stoornissen, maar ook weten hoe je met psychiatrisch gedrag moet omgaan.
3. Je wilt kennis en vaardigheden opdoen over begeleiding en behandeling van mensen met psychische problematiek.
4. Je vindt het leuk om zowel met individuen als met groepen te werken.



# TIJDspad

Om in jaar drie bij de juiste LWG-instelling terecht te komen is het belangrijk dat je het tijdspad van het hele proces kent. Hieronder vind je het pad vanaf de informatiebijeenkomst tot aan het versturen van je LWG-overeenkomst.

Gebruik dit tijdspad bij het maken van je planning!



## Informatiebijeenkomst over jaar 3

Op dinsdag 13 december 2022 vindt de informatiebijeenkomst plaats in MP.H00.071: groep 1 van 13.00 tot 14.15 uur en groep 2 van 14.30 tot 15.45 uur.

## Oriënteren op LWG's en vacatures

Vanaf vrijdag 10 februari 2023 kun je je oriënteren; de LWG-site is dan toegankelijk, daar vind je alle online LWG-kraampjes met de vacatures.

## Live LWG expo

Op dinsdag 14 februari 2022 vindt tussen 12.00 en 16.00 uur de live LWG expo plaats; alle leerwerk-gemeenschappen presenteren zich in het restaurant en paviljoen van de hoogbouw. Houd je mail in de gaten voor de uitnodiging.

## Solliciteren: brieven en gesprekken

Vanaf 15 februari tot 7 april kun je solliciteren bij de LWG('s) van jouw keuze.

## Overeenkomst vóór 31 maart 2023

Om in september 2023 te kunnen starten in een LWG moet je LWG-overeenkomst in orde zijn. Dit betekent dat je je overeenkomst **uiterlijk** 24 april 2023 (ondertekend door jezelf, de instelling en je LWG-docent) digitaal naar [sw-praktijklijn@hr.nl](mailto:sw-praktijklijn@hr.nl) is verstuurd.

# Stage in het buitenland

## Verleg jij graag je grenzen?



Een stage in het buitenland kan in de eerste helft van jaar drie (PO3A\*) en is een unieke en leerzame ervaring: je woont en werkt in een andere cultuur, je bouwt een netwerk van buitenlandse contacten op en je maakt nieuwe, internationale vrienden. Daarnaast staat het ook mooi op je cv.

Je kunt stage lopen door mee te doen met een leerwerkvereniging in het buitenland. Zoek je liever zelf een internationale stageplaats, dat kan ook. Je doet dan een schriftelijke aanvraag waarin je de organisatie beschrijft en hoe jij denkt aan de vijf competenties van Social Work te werken. De coördinatoren van jaar drie beoordelen je aanvraag en stellen eventueel aanvullende eisen: past je stage ook bij je profielkeuze? Vergeet ook niet om je studieloopbaancoach om goedkeuring te vragen en om minimaal 48 studiepunten van jaar 2 te halen; ook moet je je P in the pocket hebben.

Om je goed voor te bereiden op je stage in het buitenland is het volgen van de keuzecursus 'Vorbereiding Internationale Stage' verplicht. Stuur een e-mail naar Nicky Ligtfoot, n.ligtfoot@hr.nl om je aan te melden voor deze cursus, die in blok 5 start. In januari ontvang je ook de handleiding 'Buitenlandstage'. Hierin vind je alle belangrijke informatie over de voorbereiding en het stage lopen in het buitenland.

Wil je meer informatie over stage in het buitenland? Op de LWG expo van 14 februari 2023 vind je ook een buitenlandstand. Kun je niet wachten met al je vragen, dan mag je Nicky Ligtfoot ook alvast via de chat van Teams benaderen.

\* Stage lopen in PO3B doe je **altijd** in Nederland.

# BACHELORproef

Het laatste onderdeel van de opleiding komt in de tweede helft van jaar 3 langzaam in beeld. In jaar 4 van de opleiding ga je afstuderen. We noemen de afstudeeropdracht de bachelorproef.

## Bachelorproef Social Work

Met de bachelorproef laat je zien dat je op eindniveau functioneert op de volgende competenties: 'de social worker informeert zich', 'de social worker is innovatief en ondernemend' en 'de social worker profileert zich'. Met de competentie 'de social worker is innovatief en ondernemend' laat je zien dat je door het ontwerpen van handelingsalternatieven een bijdrage levert aan een sociaal praktijkvraagstuk.

## Bachelorproef: twee opdrachten

De bachelorproef bestaat uit twee opdrachten, beide opdrachten rond je met een voldoende af.

### Professioneel verhaal (12 ECTS)

In je professionele verhaal kijk je terug naar je ontwikkeling, vertel je wie jij nu bent geworden als sociaal werker en werp je een blik in de toekomst.

### Praktijkonderzoek (18 ECTS)

In het praktijkonderzoek ga je samen met de praktijk op zoek naar een handelingsalternatief dat past bij het praktijkvraagstuk. Het praktijkvraagstuk is gericht op het dagelijks handelen in de praktijk, waarbij het sociaal functioneren van mensen en hun sociale context bevorderd wordt.

1. Studenten, docenten en praktijk gaan samen op zoek naar geschikte praktijkvraagstukken.
2. Studenten doen onderzoek binnen een praktijkorganisatie en ontwikkelen een handelingsalternatief, samen met de praktijk.

Meer informatie over het afstudeertraject ontvang je in de tweede helft van jaar 3.

Om tegemoet te komen aan ieders wensen, bieden we verschillende mogelijkheden aan om af te studeren:

- praktijkvraagstuk binnen je eigen LWG
- praktijkvraagstuk bij een andere LWG
- praktijkvraagstuk bij het kenniscentrum (sluit aan op onderzoeksvraagstukken)
- individueel praktijkvraagstuk



# ALS JE NOG VRAGEN HEBT

- BEZOEK DE LWG LIVE EXPO OP DINSDAG 14 FEBRUARI 2023
- BEZOEK DE LWG-SITE MET ALLE ONLINE LWG-KRAMEN
- PRAAT MET JE SLC'ER
- KIJK OP HINT
- PRAAT OOK EENS MET EEN DERDE- OF VIERDEJAARSSTUDENT