

Voorwoord

Dit verslag is opgesteld door de projectgroep Laurens ter afsluiting van de Minor + Zorg Slimmer Beter van de Hogeschool Rotterdam. De projectgroep bestaat uit laatste-jaarstudenten van de opleidingen: Ergotherapie, Logopedie & Maatschappelijk Werk en Dienstverlening. Het innovatieve vraagstuk voor dit project kwam van de Zorgorganisatie Laurens, locatie den Hoogenban. Graag wil de projectgroep een aantal personen bedanken die een bijdrage hebben geleverd aan dit project. Allereerst wil de projectgroep de opdrachtgevers Annemiek van den Broek, Leo Groeneweg en Mark Verhart bedanken voor hun ondersteuning en begeleiding binnen dit project. Daarnaast wil de projectgroep alle personeelsleden en bewoners van Den Hoogenban bedanken voor hun medewerking en inzet bij de informatieverzameling. De groep heeft dit erg kunnen waarderen. Tot slot wil de groep het Kenniscentrum Zorginnovatie en in het bijzonder Monique Bussmann, Jeannette Nijkamp, Mieke Cardol en Pepijn Roelofs bedanken voor hun begeleiding gedurende de Minor+ Zorg Slimmer Beter.

Inhoudsopgave

Samenvatting	5
1. Inleiding	8
1.1 Aanleiding	8
1.2 Relevantie	8
1.3 Visie	9
1.4 Doelstelling	9
1.5 Hoofdvraag	9
1.6 Leeswijzer	10
1.7 Conceptueel model	10
2. Innovatieve wervelstorm	12
2.2 Dynamisch dorp	12
2.3 De wegen van Overschie	13
2.3.1 Waarom Overschie	13
2.3.2 Waarom routes?	13
2.3.3 Why should they?	17
3. Literatuur-, gebruikers- en alternatiefonderzoek	19
3.1 Gebruikersonderzoek	19
3.1.1 Hoofdvraag	19
3.1.2 Doelstelling	19
3.1.3 Tekenworkshop	19
3.1.4 Interviews	20
3.2 Literatuuronderzoek	20
3.2.1 Hoofdvraag	20
3.2.2 Doelstelling	20
3.3 Alternatief onderzoek	21
3.3.1 Out-of-the-box opdrachten	21
3.3.2 Papers	22
3.4 Resultaten	24
3.4.1 De doelgroep	24
3.4.2 De thema's	24
3.4.3 Oud Overschie: Reminiscentie	25
3.4.4 De inrichting van de gangen	26

3.4.4.1 Aankleding	26
3.4.4.2 Kleur muur.....	27
3.4.4.3 Kleur plinten	27
3.4.4.4 Licht.....	28
3.4.4.5 Foto's	29
3.4.4.6 Geuren.....	29
3.4.4.7 Geluiden	30
3.4.5 'Praatpaal Jan'	30
4. Prototype	33
5. Discussie	35
6. Conclusie	36
6.1 Conclusie gebruikersonderzoek.....	36
6.2 Conclusie literatuur.....	36
6.3 Algehele conclusie.....	37
7. Aanbevelingen.....	39
7.1 Den Hoogenban.....	39
7.2 Vervolgonderzoek.....	39
7.3 Kanttekeningen	40
Literatuurlijst.....	41
Bijlagen	44
Bijlage 1: Tekeningen tekenworkshop	44
Bijlage 2: Inrichting themakamers.....	46
Bijlage 3: Procesverslag.....	48
3.1 Algemeen	48
3.2 Reflecties	53
Bijlage 4 Literatuur- en gebruikersonderzoek	59

Samenvatting

Wanneer ouderen in een zorginstelling terecht komen, wachten zij vaak hun geplande zorgmomenten af en richten zij daarnaast hun eigen leven niet spontaan in met wat zij belangrijk of betekenisvol vinden. Dit wordt hospitalisatie genoemd. Vanuit Laurens wordt aangegeven dat het niet gezond is om jezelf hierbij neer te leggen. Er wordt gesteld dat het prettiger wonen en leven is, wanneer bewoners meer hun eigen leven invullen. De volgende hoofdvraag staat centraal binnen het project:

“Hoe kan er op een innoverende manier voor worden gezorgd dat bewoners van woonzorgcentrum Laurens Den Hoogenban zelf het initiatief nemen om gebruik te maken van toekomstige aangeboden faciliteiten in Den Hoogenban, met het gevolg dat het aantrekkelijk wordt hun kamers vrijwillig te verlaten?”

Het doel is om op een innovatieve manier de bewoners te activeren tot vrijwillig gebruik van de aangeboden toekomstige faciliteiten in Den Hoogenban. Dit wordt bewerkstelligd door de omgeving (sociale/fysieke/emotionele/culturele/materiele/spirituele omgeving) in en rond het gebouw aantrekkelijker te maken en meer te laten aansluiten bij de bewoners.

Binnen Den Hoogenban worden in de nabije toekomst vijf ruimtes gerealiseerd; ruimtes waar de bewoners, als zij dat willen, hun dag kunnen besteden. Twee van deze ruimtes worden prikkelrijk, twee prikkelarm en één dient ter ontmoeting van medebewoners. Er ligt momenteel nog een uitdaging om bewoners naar deze ruimtes te ‘trekken’. De projectgroep pakt deze uitdaging met beide handen aan en richt zich op de routes van de kamers van de bewoners naar de vijf ruimtes. Hierbij wordt de fysieke omgeving aangepast.

Naar aanleiding van verschillende (creatieve) brainstorms is het innovatieve idee ‘*De wegen van Overschie*’ ontstaan.

Allereerst zijn er aan de vijf ruimtes thema’s gekoppeld die gelinkt zijn aan Overschie (de wijk waar Den Hoogenban gevestigd is) te weten: Zestienhoven, Grote kerk, De Schie, Musica en het Sidelingepark. De gangen richting deze themakamers worden ingericht met elementen uit deze thema’s. Hierbij is rekening gehouden met de aankleding, kleurgebruik, foto’s, geur en geluid. Voorbeelden zijn muurschilderingen van de haven van Overschie, een kist met geurige specerijen en een aquarium die de bewoners richting de themakamer De Schie ‘lokken’.

Aangezien er bewoners zullen zijn die door alleen de aankleding van de gangen hun weg naar een van de themakamers niet kunnen vinden, is ‘praatpaal Jan’ ontworpen. De projectgroep wil de ‘praatpaal Jan’ in de vorm van een persoon plaatsen met een

touchscreen in de vorm van een boek in zijn handen. Op deze manier is het een herkenbaar aanspreekpunt, in plaats van een 'eng technisch apparaat.' De touchscreens zullen ook bij de kamers van bewoners hangen. De paal zal worden geplaatst op 'cruciale' plaatsen, zoals kruispunten. De 'praatpaal Jan' herkent de bewoner via een chip in de alarmering. De 'praatpaal Jan' is voor iedereen toegankelijk en spreekt de bewoners aan op niveau. Wanneer er op de touchscreen is gedrukt van de paal, of wanneer de paal een bewoner aanspreekt, wordt hen de weg geleid naar een van de themakamers.

Het innovatieve idee 'De wegen van Overschie' is getest en aangescherpt door middel van een literatuur- en gebruikersonderzoek. Het gebruikersonderzoek bestond uit het interviewen van acht medewerkers van Den Hoogenban, welke zijn uitgelokt hun mening te geven en mee te denken over het idee. Bovendien is er een tekenworkshop gehouden met negen bewoners. Zij hebben getekend wat zij kenmerkend vinden voor Overschie. Binnen het gebruikersonderzoek zijn gemengde reacties uit de interviews met de medewerkers van Den Hoogenban naar voren gekomen. Over het algemeen waren dit positieve reacties en hebben zij, samen met de uitkomsten van de tekenworkshop bij de bewoners, houvast geboden bij de keuze van verschillende elementen uit Overschie.

Uit de literatuur is gebleken dat aantrekkelijke routes er voor kunnen zorgen dat ouderen zelfstandig hun kamer uit komen en hun weg kunnen vinden. Hierbij is gebleken dat er rekening gehouden moet worden met de doelgroep. Bijvoorbeeld door te werken met thema's die aansluiten bij de belevingswereld van de ouderen. Dit kan worden ondersteund oor rekening te houden met reminiscentie. Ook is het zaak dat op de routes alle zintuigen geprikkeld worden, al dan niet met technologie. Communicatietechnologie is geschikt voor mild tot matig dementerende ouderen ook hierbij moet er rekening gehouden worden met de doelgroepen. Deze "routes op maat" kunnen er voor zorgen dat ouderen zelfstandig hun weg kunnen vinden en geprikkeld worden om de themakamers te bezoeken.

Uit deze creatieve en innovatieve werkwijze zijn de volgende aanbevelingen aan Den Hoogenban ontstaan:

- Thema's: sluit aan bij de belevingswereld van de doelgroep. Maak hierbij gebruik van reminiscentie, zodat dementerenden herkenbare elementen tegenkomen.
- Inrichting gangen:
 - Aankleding: Laat dit aansluiten op de thema's. Maak gebruik van interactieve elementen, zodat activatie wordt gestimuleerd.
 - Kleurgebruik: gebruik roomwitte verf voor de muren, zodat kleuren kunnen contrasteren en ouderen dit opvalt. Maak gebruik van heldere, contrasterende, kleuren, zodat het onderscheid duidelijk is.

- Licht: boots binnen de instelling natuurlijk licht na, bijvoorbeeld door middel van Lumick care panelen.
 - Foto's: gebruik herkenbare, scherpe, natuurgetrouwe foto's die binnen het thema passen.
 - Geur: maak gebruik van geuren, in het bijzonder lavendel geur.
 - Geluid: gebruik auditieve prikkels, in het bijzonder (achtergrond)muziek van vroeger.
-
- Kamers bewoners: maak gebruik van zintuigprikkeling in de kamers van de bewoners zodat hier de prikkeling al wordt gestart. Hierbij blijft de eigen keuze toch behouden. Een voorbeeld is geluid wat de bewoner in zijn eigen kamer via het kastje van de persoonsalarmering hoort en hem stimuleert op ontdekking te gaan waar dit geluid vandaan komt (de gang).

 - 'Praatpaal Jan': communicatietechnologie is een effectief middel om bewoners met lichte en matige dementie langer in staat te stellen de eigen regie te behouden.

1. Inleiding

1.1 Aanleiding

De minor+ Zorg Slimmer Beter is zowel een theoretische als praktische minor, waarbij innovatie, creativiteit, theoretische verdieping en uitdaging centraal staat. De studenten van deze minor+ worden ertoe gedreven om een innovatieve oplossing te vinden voor een ingewikkeld vraagstuk dat zich leent voor een multidisciplinaire aanpak. Laurens heeft driemaal eerder een project aangeboden aan de minor+ Zorg Slimmer Beter. Locatie Den Hoogenban van Laurens komt dit jaar met het volgende project: het gehele gebouw zo aantrekkelijk mogelijk maken, zodat bewoners vrijwillig en met plezier hun kamer verlaten. Rond april/mei 2015 wordt Den Hoogenban verbouwd. Er worden hierbij vijf gemeenschappelijke ruimtes in het gebouw gerealiseerd. Locatie Den Hoogenban streeft ernaar om met deze vijf ruimtes de bewoners te doen activeren en aan te sporen tot activiteiten of ontspanning. De opdrachtgever wil de ideeën en aanbevelingen van de projectgroep hierin graag meenemen. Voor het gemak wordt Laurens Den Hoogenban in het vervolg van dit verslag aangeduid met Den Hoogenban.

De aanleiding is het hospitalisatie-syndroom. Wanneer iemand in een instelling wordt opgenomen, betekent dit veel verandering in het leven van die persoon. De persoon ondergaat dit allemaal en zijn gedrag wordt daardoor anders. Er worden (onbewust) dingen van de persoon gevraagd die men zelf niet zou doen of willen, maar omdat iedereen het zo doet wordt het 'normaal'. Dit verschijnsel wordt ook wel het hospitalisatiesyndroom genoemd (BTSG, 2014). Dit syndroom zorgt er over het algemeen voor dat bewoners hun geplande zorgmomenten afwachten, maar daarnaast hun eigen leven niet spontaan inrichten met wat zij belangrijk of betekenisvol vinden.

1.2 Relevantie

Hospitalisatie is in principe voor zowel de hulpverleners als de bewoners niet echt een probleem, zo wordt gesteld vanuit Den Hoogenban. Wel wordt aangegeven dat dit wel een ongewenst proces is. Er wordt gesteld dat het prettiger wonen en leven zal zijn wanneer de bewoners meer hun eigen leven invullen, in plaats van dat dit voor hen wordt gedaan. Bovendien blijkt fysieke stimulatie voor ouderen van preventief belang te zijn. In het rapport "Onbewogen om bewegen: lichamelijke (in)activiteit in zorginstellingen", beschrijven Binnekade, Eggermont & Scherder (2012) dat ouderen in verpleeg- en verzorgingshuizen vaak geconfronteerd worden met meerdere (chronische) aandoeningen. Lichamelijke activiteit blijkt een positieve bijdrage te kunnen leveren aan de gezondheid en zelfredzaamheid van ouderen in verpleeg- en verzorgingshuizen. Den Hoogenban streeft ernaar bewoners uit hun kamer te 'lokken' en samen of alleen actief te worden in de gangen

en/of de gemeenschappelijke ruimtes. Volgens Vermunt (in Van Hooijdonk, 2007) leiden sociaal en fysiek ontspannende activiteiten tot een betere gezondheid en een hoger welbevinden. Sociale contacten blijken volgens Vermunt de belangrijkste enkelvoudige oorzaak van geluk te zijn en zijn belangrijk voor de gezondheid. Bovendien kan vrijetijdsbesteding belangrijk zijn ten aanzien van het voorkomen of bestrijden van een depressie.

1.3 Visie

Door de opdracht van Den Hoogenban werd de projectgroep van Zorg Slimmer Beter uitgedaagd een innovatief idee te bedenken waardoor bewoners de kamers willen verlaten. Na gesprekken met de opdrachtgevers en een aantal korte mondelinge gesprekken met medewerkers van Den Hoogenban, bleek dat er binnen Den Hoogenban een soort “dorpsgevoel” bestaat. Laurens heeft dan ook de missie mensen te helpen zo prettig mogelijk oud te worden. Hiermee wordt bedoeld dat de bewoners op hun eigen manier, in hun eigen omgeving en met zoveel mogelijk gebruik van eigen mogelijkheden kunnen leven. (Laurens, 2014). Om dit te bereiken moeten de bewoners zich verbonden voelen met de leefomgeving. Uit gesprekken met de opdrachtgevers komt naar voren dat het merendeel van de bewoners uit Overschie komt. Deze wijk wordt gezien als een vertrouwde en bekende omgeving door de bewoners. De groep wil verbondenheid met de leefomgeving creëren door Overschie naar binnen te halen waardoor het dorpsgevoel wordt versterkt.

1.4 Doelstelling

Het doel is om op een innovatieve manier de bewoners te activeren tot vrijwillig gebruik van de aangeboden toekomstige faciliteiten in Den Hoogenban. Dit wordt bewerkstelligd door de omgeving* in en rond het gebouw aantrekkelijker te maken en meer te laten aansluiten bij de bewoners.

*= sociale/fysieke/emotionele/culturele/materiele/spirituele omgeving

1.5 Hoofdvraag

In dit project staat onderstaande hoofdvraag centraal:

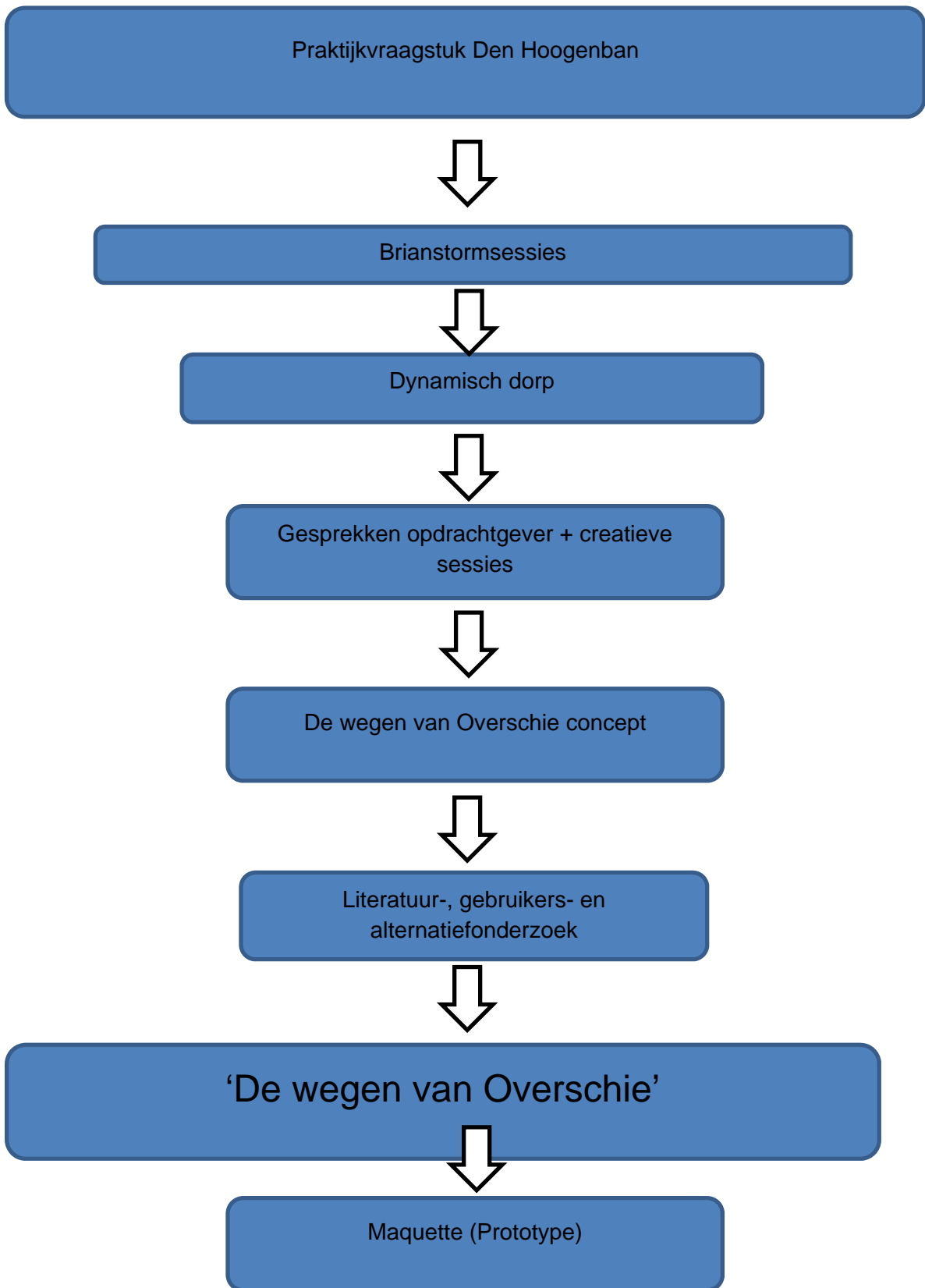
“Hoe kan er op een innoverende manier voor worden gezorgd dat bewoners van woonzorgcentrum Laurens Den Hoogenban zelf het initiatief nemen om gebruik te maken van toekomstige aangeboden faciliteiten in Den Hoogenban, met het gevolg dat het aantrekkelijk wordt hun kamers vrijwillig te verlaten?”

1.6 Leeswijzer

In hoofdstuk twee wordt ingegaan op het innovatieve proces wat heeft geleid tot het idee 'De wegen van Overschie'. Hoofdstuk drie geeft de resultaten van het gebruikers- en literatuuronderzoek weer. In hoofdstuk vier wordt het prototype gepresenteerd. In hoofdstuk vijf en zes worden de discussie en conclusie besproken. In hoofdstuk zeven zijn aanbevelingen opgenomen. Tot slot volgen de literatuurlijst en bijlagen.

1.7 Conceptueel model

In onderstaand schema (figuur 1) is de werkwijze van de projectgroep schematisch weergegeven. Hierbij is getracht het vormgevingsproces zo chronologisch mogelijk weer te geven. Allereerst is de groep begonnen met het praktijkgerichte vraagstuk. Vervolgens zijn er brainstormsessies gehouden die tot het innovatieve idee hebben geleid, namelijk het "dynamisch dorp". Naar aanleiding van gesprekken met de opdrachtgever en creatieve sessies is het innovatieve idee 'De wegen van Overschie' ontstaan in combinatie met 'praatpaal Jan'. Uiteindelijk is dit getoetst aan het literatuur-, gebruikers- en alternatiefonderzoek. Hiermee is het definitieve idee 'De wegen van Overschie' aangescherpt en compleet gemaakt. Tot slot is er een prototype ontstaan in de vorm van een maquette.



Figuur 1: Schematische weergave werkwijze

2. Innovatieve wervelstorm

Tijdens de eerste brainstorm is de projectgroep d.m.v. verschillende brainstormtechnieken (Ketenassociatie, mindmapping, clusteren en syntegreren (Creatief denken, 2015)) gaan kijken op welke innovatieve wijze de projectgroep ouderen kan uitdagen hun kamers te verlaten. Na deze eerste brainstorm is de innovatieve wervelstorm uitgegroeid tot een aanbeveling van het concept waarin routes de ouderen uitdagen hun kamer te verlaten en naar de gemeenschappelijke ruimte worden geleid.

2.1 De eerste ideeën

Enkele ideeën die zijn ontstaan tijdens de eerste brainstorm zijn: filmavonden organiseren, speel-, muziek-, gebeds- en snoezel ruimtes creëren. Maar ook een theater, gebruik van een Wii, het organiseren van een wijkdag en een intern uitzendbureau zijn aan de orde gekomen. Uiteindelijk zijn deze ideeën niet geselecteerd omdat Den Hoogenban niet wil investeren op het gebied van activiteiten begeleiding, aangezien activatie vanuit de bewoners zelf moet komen.

2.2 Dynamisch dorp

Naar aanleiding van een brainstormsessie die heeft plaatsgevonden op 8 oktober 2014 is er in de projectgroep een conceptplan gaan leven. De brainstormsessie had als doel om alle ideeën die de projectleden op dat moment hadden bedacht in de groep te werpen, hoe vreemd, onhaalbaar of duur ook. Dit om innovatie te stimuleren. Nadat er veel ideeën genoemd zijn werd er geopperd dat mensen uit hun kamer roepen minder effectief zou zijn dan te zorgen dat zij dit uit zichzelf doen. Hierop werd aangevuld dat dit zou kunnen worden bewerkstelligd door bijvoorbeeld animatieteams (zoals in vakantieparken) aan te stellen. Hierbij sloot de gehele groep zich aan. Het plan begon vorm te krijgen richting een animatieteam. Met dit plan in het achterhoofd keek de groep naar de wand waarop ze hun ideeën met post-its hadden geplakt. Veel van deze ideeën richtten zich op het thema "Overschie" wat Den Hoogenban probeert door te voeren. Hierbij dient het middelste plein het centrum van een dorp voor te stellen en vormen de kamers en gangen de straten. Alle ideeën werden verzameld en samengevoegd, met het idee om het animatieteam de activiteiten binnen het thema "Overschie" te laten organiseren/uit te voeren.

Vanuit ons oorspronkelijke idee om het 'dynamisch' dorp, dat te zien is in de centrale hal, door te trekken naar de bovenliggende verdiepingen hebben we geconcludeerd dat het misschien een goede stap is om dit dorp in te richten als Overschie.

2.3 De wegen van Overschie

2.3.1 Waarom Overschie

Overschie is de oorsprong van veel bewoners. In korte persoonlijke gesprekken met de bewoners hebben we met hen gesproken over hoe zij Overschie zien, wat er kenmerkend is voor Overschie en wat Overschie voor hen betekent. Uit deze gesprekken hebben we ontdekt dat veel van de bewoners geboren of in elk geval getogen zijn in Overschie. Ze zien Overschie als hun 'thuis', maar ze zijn niet meer in staat te benoemen wat Overschie heden ten dagen nog steeds zo uniek maakt ten opzichte van de rest van Rotterdam.

De bewoners vertellen ons dat Overschie sterk is veranderd in de loop van de tijd. De weilanden zijn volgebouwd en veel bekende plaatsen in Overschie zijn in de loop van de tijd verdwenen. Wel noemen alle bewoners het feit dat Overschie ondanks, de grote toename van inwoneraantal, nog steeds een 'dorp in de grote stad'.

Gemoedelijkheid en goed contact met de burens is een terugkomend kenmerk in de verhalen van de bewoners.

Al deze verhalen en herinneringen hebben de groep gewezen op het belang van (reminiscentie) het terugroepen van deze herinneringen. Dat is de reden waarom er voor oude elementen uit Overschie is gekozen. De ouderen verlangen naar 'dat dorpje in de grote stad' en naar de saamhorigheid die bij dit dorpje horen.

Het betrekken van Overschie bij het dagelijks reilen en zeilen is de rode draad naar het invoeren van Overschie als hoofdthema binnen Den Hoogenban.

De focus wordt gelegd op het binnenhalen van herinneringen, gevoel van veiligheid en herkenning.

2.3.2 Waarom routes?

Met Overschie als hoofdthema is de projectgroep verder gaan denken over het invoeren van dit 'dorpsgevoel' op de etages. In het gesprek dat heeft plaatsgevonden op 6 november 2014, met locatiemanager Annemiek van den Broek en beleidsmedewerker Martine van Ijperen, kwam naar voren dat zij volgend jaar het plan hebben om enkele kamers te verbouwen. De inrichting van deze kamers en de route naar deze kamers toe is nog niet concreet. Deze kamers moeten de functies prikkelarm, ontmoeten en prikkelrijk hebben. De invulling hiervan hebben ze nog niet voor ogen. Naar aanleiding hiervan hebben we besloten dat we het thema Overschie in de kamers gaan betrekken, zodat de invulling van prikkelarm, prikkelrijk en ontmoeting aansluiten bij de beleving van de bewoners. Zo is het idee ontstaan om de kamers een sub-thema te geven dat relateert aan Overschie.

Naar aanleiding van het gesprek met Annemiek en Martine is er op 11 november 2014 een brainstormsessie gehouden met industrieel product ontwerper Mark Verhart. Uit deze sessie kwam naar voren dat, voor het motiveren en activeren van de bewoners, een route ontworpen kan worden die motiverend en activerend werkt. Na verder overleg kwam naar voren dat het voornaamste probleem in het huidige idee is dat de bewoners niet worden geprikkeld om naar de kamers te gaan. Ze worden niet gemotiveerd en uitgenodigd om hier te komen. De kamers liggen aan het eind van de gangen die op ons een donkere en grauwe indruk maakte. Naar verwachting zullen de meeste bewoners zonder begeleiding niet automatisch in de kamers terecht komen. Maar voordat er verder is ingegaan op dergelijke routes, is het een logische stap om na te denken over de inrichting van de kamers waar de bewoners naartoe geleid moeten worden. Vanuit het oorspronkelijke idee om Overschie door te voeren als thema heeft de projectgroep geconcludeerd dat het ook een verstandige keuze is om de kamers hieraan te relateren in de herkenbare elementen van Overschie. Zo is er nagedacht over sub-thema's van locaties die de beleving van zowel prikkelarm, prikkelrijk als ontmoeting oproepen binnen Overschie. Door middel van de techniek 'idee juttten' (Dols & Gouwens, 2011) is de projectgroep door Overschie gaan wandelen om indrukken op te doen over de prikkelarme, prikkelrijke en ontmoetingsplaatsen van Overschie. Hierbij zijn mensen aangesproken en bekende plaatsen in Overschie bezocht en vastgelegd op video.

Vervolgens is met elkaar besproken wat de projectgroep is tegengekomen en welke indrukken Overschie op de projectleden persoonlijk heeft achtergelaten. Hieruit zijn de thema's water (en scheepvaart) (Zestienhoven), saamhorigheid in de vorm van een buurthuis (Sidelingepark) en rust (in de vorm van een snoezel-lounge) afgeleid.

Deze thema's zijn gekoppeld aan de elementen prikkelarm, prikkelrijk en ontmoeting. Zo is Zestienhoven gekozen als een plaats van ontmoeting, inwoners van Overschie komen hier om te kijken naar de mensen die komen en gaan. En ondertussen drinken ze gezamenlijk een kopje koffie bij de kiosk. De rumoer creëert in de drukte een oase van rust en gezelligheid.

Als prikkelarme ruimtes zijn de thema's park en lounge geschikt. Mensen komen in het park om even terug te trekken uit de drukte van de dagelijkse sleur, even de eendjes voeren, ruiken aan geurende bloemen, plukken van paddenstoelen, ruisen van de wind door de bomen of genieten van het zonnetje en de fluitende vogels.

Bij de lounge werd gedacht aan Overschie bij een donkere winteravond, waarbij het vertrouwde gevoel van een veilig thuis wordt opgeroepen. Terwijl de haard knappert kunnen de ouderen wegzakken in hun zondagse stoel, met op de achtergrond een rustige muziekstuk.

Voor de prikkelrijke kamers werd vooral gedacht aan de haven en scheepvaart van Overschie. De Schie is de oorsprong van het hele dorp. Door de handel en de levendige arbeid aan dit riviertje is het dorpje uitgegroeid tot een wezenlijk onderdeel van de havenstad Rotterdam. In de haven is veel beweging en activiteit gaande, hier wordt gewerkt en bewogen.

De saamhorigheid van Overschie komt terug door sociale interactie in het buurthuis. De koppeling tussen het nuttige en het aangename staat hier centraal. Bewoners kunnen hier knutselen of breien terwijl ze een gesprekje hebben met de buurvrouw.

De genoemde koppeling tussen de kamers en de thema's heeft de groep vervolgens een naam gegeven die past bij de invulling van de betreffende kamer. De projectgroep heeft hiervoor gekozen om de thema's te laten 'leven'. En met 'leven' doelen we dan op het oproepen van associaties waardoor de kamers een beeld oproept bij de opdrachtgever en de bewoners. Om dit te bewerkstelligen dienen namen te worden gekozen die concreet en herkenbaar zijn, waardoor ze herinneringen en associaties oproepen met betrekking tot Overschie.

De namen voor de themakamers die op dat moment gekozen zijn:

Vliegveld:	Zestienhoven
Haven:	De Schie
Lounge:	Grote kerk
Park:	Sidelingepark
Buurthuis:	Landzicht

De overkoepelende benaming van de thema's zal 'de kamers van Overschie' als titel dragen. De routes naar deze kamers zijn 'de wegen van Overschie' genoemd. Daarbij zijn beide namen gekozen omdat deze namen de link met Overschie duidelijk maken. Ook maken ze duidelijk dat het gaat om de kamers en om de wegen daar naartoe.

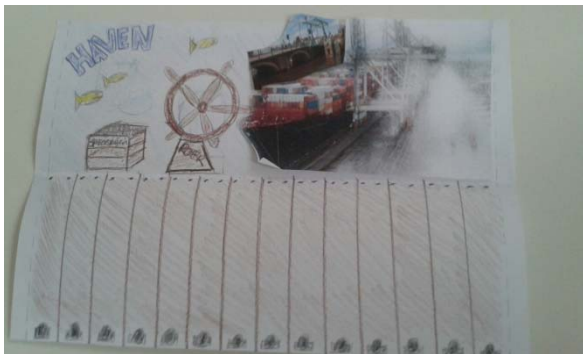
Om de bewoners te activeren en motiveren om een eigen keuze te maken tussen deze themakamers is er nagedacht over de inrichting van de ruimtes die leiden naar themakamers. Het doel is om bewoners te prikkelen, zowel bewust als onbewust, om naar een gemeenschappelijke ruimte naar keuze te gaan. Dit wil de groep bereiken door gebruik te maken van routes. Het middel om de bewoners de routes te laten volgen is de inrichting van de gangen, vanaf nu themagangen genoemd.

Momenteel worden psychogeriatrische-cliënten (PG) opgehaald door personeel en vrijwilligers om deel te nemen aan activiteiten. Tijdens de zoektocht naar het motiveren van

deze PG-cliënten, zonder daarbij de prikkel vanuit het personeel te gebruiken, is de projectgroep gaan denken over het verschil tussen het toepassen van bewuste, harde prikkels (bijvoorbeeld lijnen, pijlen en aanwijzingen van het personeel) en daartegenover het toepassen van onbewuste, zachte prikkels (bijvoorbeeld kleurgebruik en geur). Het volgen van zachte prikkels kan voor dementerenden lastig te begrijpen. Dit is de reden dat er gebruikt gemaakt wordt van harde prikkels in de vorm van bewegwijzing met interactie. Toen ontstond het idee om een 'praatpaal' te ontwikkelen die via audio en wellicht ook visueel de weg wijst aan de bewoner.

Om een indruk te krijgen van de themagangen heeft de projectgroep sfeerimpressies gemaakt per themagang. Hieronder de tekeningen van deze gangen:

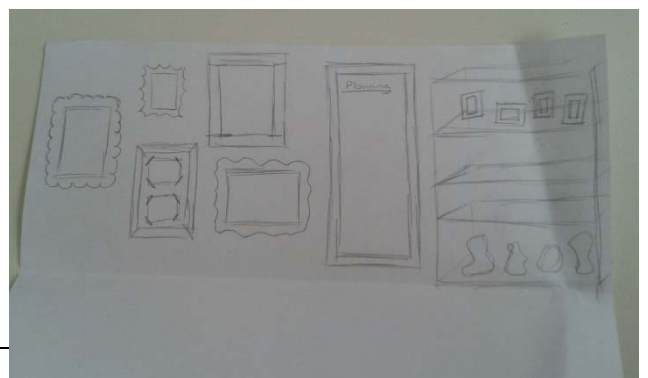
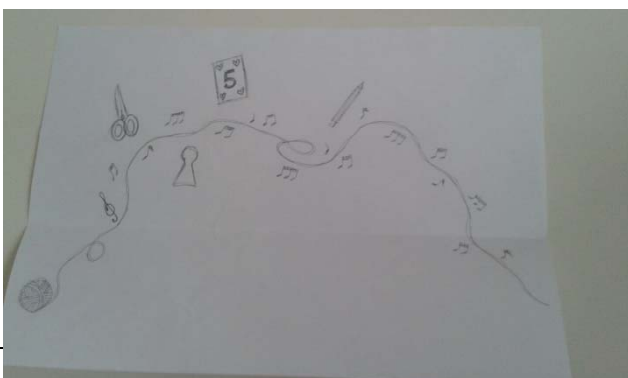
Haven:



Park:



Buurthuis:



Lounge:



Vliegveld:



2.3.3 Why should they?

De projectgroep liep constant tegen één punt aan: Waarom zouden bewoners de kamer moeten willen verlaten? Om deze vraag te kunnen beantwoorden is er een creatieve sessie in het leven geroepen door gebruik te maken van het aanbod van één van onze begeleiders, namelijk door een student Industrieel Product Ontwerper (TU) uit te nodigen die deze sessie zou leiden. De student vertelde de groep dat zij andere ideeën wilde opwekken door uit de comfort zone te treden en het probleem: “Waarom wil iemand zijn/haar kamer verlaten?” vanuit verschillende leeftijden (0 tot 100 jaar) te bekijken. Vervolgens werden de ideeën opgeschreven en geclusterd in onderwerpen. Hierdoor werd inzicht gecreëerd in de

verschillen maar ook in de vele overeenkomsten die bijvoorbeeld een baby met een oudere heeft. Uit de sessie werd onder andere duidelijk dat afhankelijkheid van de sociale context niet leeftijdsgebonden is. Na de "leeftijd-storm" is nog een andere opdracht uitgevoerd. Binnen deze opdracht moest worden nagedacht over de ideale inrichting van een kamer. Op een groot vel papier werden dan ook kamers getekend met de meest luxe voorzieningen. Niets was te gek. De opdracht had als doel: bewustwording creëren over het feit waarom iemand zijn kamer niet zou verlaten. Hierdoor werden de projectgroepsleden vanuit een andere invalshoek aan het denken gezet over mogelijkheden die tot activatie kunnen aansturen. Door na te denken over wat iemand beweegt om de eigen kamer te verlaten, kan in relatie tot het project gedacht worden wat ouderen activeert. Activatie om uit de kamer te komen naar de, door de projectgroep vormgegeven, gangen. De onderwerpen uit de levenslooptijdlijn zijn vervolgens uiteengezet in vragen, passend bij ouderen in een verpleeghuis. Vijf van deze vraagstellingen zijn democratisch gekozen en uitgewerkt. Per individu zijn ideeën bij de vraagstelling op post-It's geschreven en geplakt zodat vanuit verschillende perspectieven naar eenzelfde vraagstuk gekeken werd. Tot slot zijn twee onderwerpen geselecteerd door de projectgroep en onafhankelijk van elkaar in twee groepen uitgewerkt. Vervolgens is dit aan elkaar gepresenteerd. Uit de presentaties kwamen bruikbare ideeën, namelijk: in de kamer gebruik maken van audio- visuele triggers en het gebruik van een beloningssysteem. Uiteindelijk heeft de projectgroep besloten iets te doen met de audio- visuele input in de kamers. Door bewoners in de kamer al voor te bewerken kunnen zij zelf de keuze behouden wel of niet de kamer te verlaten, maar worden ze wel attent gemaakt op wat er te vinden is in het gebouw. Geconcludeerd kan worden dat de sessie heeft geleid tot het uit de comfort zone treden. Door de sessie is bewustwording gecreëerd over het belang van uit de comfort zone treden. Dit kan leiden tot de meest briljante en innovatieve ideeën.

3. Literatuur-, gebruikers- en alternatiefonderzoek

In dit hoofdstuk wordt ingegaan op de resultaten van het gebruikers-, literatuur- en alternatiefonderzoek waaraan 'De wegen van Overschie' getoetst is. Voor het gehele gebruikers- en literatuuronderzoek wordt verwezen naar bijlage 4: Literatuur- en gebruikersonderzoek.

3.1 Gebruikersonderzoek

Het gebruikersonderzoek is gehouden in de vorm van interviews met werknemers en een tekenworkshop met bewoners. Binnen deze paragraaf wordt ingegaan op de hoofdvraag en doelstelling van het gebruikersonderzoek. Vervolgens volgen de manier van dataverzameling en bijbehorende resultaten.

3.1.1 Hoofdvraag

“Welke behoeftes hebben dementerende ouderen binnen Den Hoogenban om vrijwillig en spontaan een route binnen de instelling te volgen naar één van de themakamers en waar denken de ouderen aan binnen het thema Overschie?”

3.1.2 Doelstelling

Het doel van dit gebruikersonderzoek is om de meningen van 'gebruikers' van 'De wegen van Overschie' in kaart te brengen. Daarnaast is het gebruikersonderzoek bedoeld om meningen te verkrijgen van thema's die het beste passen bij het thema Overschie. De thema's van genoemde kamers staan namelijk nog niet vast en de gangen dienen hierop aan te sluiten. Op deze manier is het plan van de projectgroep als het ware getest. Naar aanleiding van de verkregen data is het plan aangescherpt.

3.1.3 Tekenworkshop

De tekenworkshop is gehouden naar het concept van Dols & Gouwens (2011). In de tekenworkshop is de bewoners gevraagd Overschie, of voor hen belangrijke elementen uit Overschie, te tekenen. Tijdens het tekenen hebben de projectleden gesprekken gevoerd met de participanten. Hierbij zijn de gesprekken zo gestuurd, dat de bewoners vertelden over hun leven en verbondenheid in Overschie. De tekeningen die hier uit voortkwamen zijn geanalyseerd door de projectgroep, door de getekende onderwerpen in een lijst op te schrijven. Vervolgens is gekeken naar welke onderwerpen het meest getekend én genoemd zijn tijdens de workshop. De tekeningen zijn opgenomen in bijlage 1.

3.1.4 Interviews

De verkregen data uit de interviews is geanalyseerd door middel van audio-analyse. Hierbij is er een compilatie van quotes gemaakt die de geïnterviewden benoemd hebben. Deze quotes zijn geselecteerd op basis van de volgende criteria:

- De quote heeft betrekking op algemene kenmerken van bewoners van Den Hoogenban en/of Overschie
- De quote heeft betrekking op de themakamers
- De quote heeft betrekking op de 'praatpaal'
- De quote geeft de mening (positief dan wel negatief) van de geïnterviewde weer

Met de gegevens van de vastgelegde beelden, interviews met personeel en de gegevens van de tekenworkshop, heeft de groep de themakamers verbonden aan een kenmerk uit Overschie, namelijk: Zestienhoven, Grote kerk, De Schie, Musica en het Sidelingepark. De kenmerken uit Overschie zijn daarnaast gekoppeld aan het feit of een kamer prikkelarm of prikkelrijk dient te worden.

3.2 Literatuuronderzoek

Binnen het idee 'De wegen van Overschie' zijn verschillende elementen binnen de gangen geprobeerd te onderbouwen aan de hand van literatuur. In de volgende paragrafen zal dit verder worden toegelicht. Allereerst volgt nu de hoofdvraag en doelstelling

3.2.1 Hoofdvraag

Voor dit project staat onderstaande hoofdvraag centraal:

“Kan het aanbieden van aantrekkelijke routes naar verschillende themakamers in een zorginstelling ervoor zorgen dat dementerende ouderen vrijwillig hun kamer verlaten en zelfstandig hun weg kunnen vinden naar de themakamers?”

3.2.2 Doelstelling

Het doel van dit literatuuronderzoek is om de keuzes die de projectgroep ten aanzien van het innovatieve concept gemaakt heeft te onderbouwen met literatuur. Aan de hand van het gevonden bewijsmateriaal wordt het innovatieve plan 'De wegen van Overschie' onderbouwd. Hieronder volgen de resultaten van het literatuuronderzoek.

3.3 Alternatief onderzoek

3.3.1 Out-of-the-box opdrachten

Om buiten de comfortzone te denken heeft de projectgroep out-of-the-box-opdrachten uitgevoerd. De groep heeft in andere settingen gekeken hoe mensen ergens naartoe getrokken worden.

Interessante bevindingen waren:

- Observatie in het Kralingse Bos; mensen worden hierheen getrokken vanwege zonnig weer. In het park wordt er vaak muziek geluisterd en samen gegeten. Deze elementen zijn doorgetrokken naar Den Hoogenban. Zo is er gekozen voor het nabootsen van een dag-nacht ritme middels lichtgebruik, het gebruik van muziek in de verschillende gangen en de aanbeveling een wereld-keuken te maken in één van de themakamers.
- Bezoek aan bijzondere gebouwen en musea: hier kwam naar voren dat het gebruik van licht, muziek, geur en bewegwijzering belangrijke elementen zijn bij het aantrekken van mensen. In het innovatieve idee is gebruik gemaakt van geur (specerijen in De Schie bijvoorbeeld) en duidelijke bewegwijzering in het gebouw (harde en zachte bewegwijzering).
- Dierentuin: wat de aandacht van ouderen trekt is grote, bewegende, fel gekleurde dieren. Dit is de reden dat er gekozen is voor een aquarium en een roer waaraan gedraaid kan worden.
- City as text (Het observeren van de wijk) : door middel van deze methode is achterhaald wat mensen kenmerkend voor Overschie vinden. Deze elementen zijn meegenomen in de keuze voor de thema's en de aankleding van de gangen.
- Beurs 'Technologische innovaties' in Antonius IJsselmonde: hier werden onder andere de Lumick care plafondplaten gedemonstreerd en een hometrainer waarbij je door een stad kunt fietsen. Dit is ook aanbevolen aan Den Hoogenban. Het laatste heeft de groep vervormd naar een vaart door oud-Overschie door aan een roer te draaien.

Behalve out-of-the-box-opdrachten hebben de groepsleden een individuele paper geschreven die ondersteunend zijn aan het vraagstuk. In de volgende paragraaf worden interessante bevindingen uiteen gezet.

3.3.2 Papers

De volgende punten komen naar voren uit een onderzoek naar wat ouderen in een zorginstelling 'zoeken' in hun vrijetijd:

- Mensen zijn op zoek naar een optimale beleving (flow)
- Ouderen hebben de volgende kernwaarden: erbij horen, meedoen, zich inzetten voor een ander, ontmoeten, veel beleven, zinvol leven, genieten van hun welverdiende rust, regie houden en tot zichzelf komen.

Indien er meerdere activiteiten aangeboden worden, hebben de bewoners verschillende opties en kan er veel beleefd worden. Dit is een van de redenen dat er op de gangen, op weg naar de themakamers, van alles te beleven is. De eigen regie wordt behouden wanneer deelname niet verplicht is. Wanneer een activiteit aansluit bij de behoeften van de oudere kan hij in de 'flow' raken. Het is dan een optimale belevenis voor diegene, wat zal stimuleren om de activiteit te herhalen.

Uit een paper die gaat over "de emotionele effecten van kinderomgevingen (kleur, muuraankleding en dynamisch spel) als implementatiebron voor dementerenden" komen de volgende relevante punten:

- Maak gebruik van natuurgetrouwe/realistische afbeeldingen (bijvoorbeeld in schilderijen)
- Maak gebruik van iets wat de doelgroep aan thuis doet denken; in het geval van Den Hoogenban is gebruik gemaakt van elementen uit (oud) Overschie.
- Kinderen zien graag een inrichting die veranderd. Voor dementerenden kan dit echter verwarrend zijn. Veel gang-aankleding kan echter wel veranderd worden (bijvoorbeeld schilderen), mocht dit voor licht dementerenden en/of somatische bewoners een meerwaarde zijn. Het dynamische karakter, zoals het makkelijk kunnen vervangen van schilderijen en dergelijken, zou dan ook kunnen worden meegenomen in het idee 'De wegen van Overschie'.

Uit een laatste paper die gaat over "Wat zijn trends op het gebied van psychogeriatricie, in de fysieke omgeving, met betrekking tot het prikkelen van dementerende ouderen en een zorginstelling" komen deze relevante punten naar voren:

- Minder onrust wanneer er meer licht is in een zorginstelling
- Te donkere kleuren zijn somber en geven vaak een minder prettige emotie dan heldere kleuren. Te veel en te felle kleuren zorgen voor een slecht overzicht. Glanzende kleuren kunnen ook beter worden vermeden, hierdoor is er veel reflectie en dat geeft veel onrust.

- Plafonds: Zo wit mogelijk voor een gevoel van veel licht in de gangen
- Wanden: roomwit/zachtgeel (alles wat richting wit gaat)
- Vloeren: niet te donker, dit geeft een bedreigend gevoel en geen inzicht in diepte. Patronen op de vloer geeft verwarring, evenals glanzende kleuren.
- De kleuren die gebruikt worden voor de wanden en vloeren zijn ook afhankelijk van het meubilair. Het is belangrijk dat het meubilair contrasteert met de vloer en de wand, zonder het te druk te maken.
- Voor de gangen niet te donkere kleuren i.v.m. negatieve uitstraling. Deuren die ze moeten herkennen moeten goed in contrast staan met de muurkleur. Deuren die ze niet hoeven te zien kunnen het beste in dezelfde kleur als de gang. Deze vallen namelijk niet op.
- Een bekende plek voor dementerenden (de plek waar ze altijd hebben gewoond) geeft een veilig en geborgen gevoel. Als ze dit ineens kwijt raken kunnen ze hier heel onrustig van worden omdat er geen herkenningspunten meer zijn. Dit is iets wat zoveel mogelijk terug moet komen in een instelling.

Met al deze punten is rekening gehouden bij het inrichten van de gangen richting de themakamers.

3.4 Resultaten

3.4.1 De doelgroep

Tijdens het overleg met de opdrachtgevers kwam naar voren dat de projectgroep bij het inrichten van de routes zich voornamelijk richt op cliënten met een PG-achtergrond. De meeste somatische cliënten zullen in staat zijn zelf hun weg te vinden met de hulp van de wegwijzers, terwijl de PG-cliënten constant geprikkeld dienen te worden.

“Dementerende ouderen kunnen last hebben van problemen [...] met de sensorische informatieverwerking. [...]Er wordt anders gereageerd op informatie van de zintuigen. De informatie wordt minder goed begrepen.[...]” (Rengenhart, Geurts- Gruijters& Rosbergen-van Leeuwen, 2013). Verschillende onderzoeken (zie bijlage 4. Literatuur- gebruikers onderzoek hoofdstuk 3.4) melden een meerwaarde van het gebruik van zintuigen om begrip, gevoel en herkenning te vergroten. Daarnaast is de projectgroep zich bewust van het feit dat er rekening moet worden gehouden met eventuele veiligheidsmaatregelen voor de PG-cliënten. Deze punten zijn meegenomen als randvoorwaarden van het project en alle ideeën zijn hier op afgestemd.

3.4.2 De thema's

Het gebruik van thema's speelt een grote rol binnen het project van de projectgroep. Een belangrijk kenmerk van 'thematisch werken' is dat het thema en de eventuele bijbehorende activiteiten betekenisvol dienen te zijn, wil het aanslaan (Visser, 2012). Wendel (2013) geeft aan dat het werken met thema's zorgt voor samenhang tussen activiteiten. Het moet de mogelijkheid bieden om dingen te doen en te ontdekken. Als het thema dicht bij de belevingswereld van de doelgroep ligt, zal dit eigen inbreng en ideeën oproepen. Om deze reden heeft de groep gekozen voor thema's uit Overschie in combinatie met reminiscentie. Reminiscentie doet namelijk een beroep op datgene wat de dementerende ouderen nog wél kunnen (Moderne- dementiezorg, 2014 Lenham (2013) haalt in onderzoek aan dat het gebruik van thema's in gangen van een verzorgings- of verpleeghuis bij kan dragen aan een 'dementie-vriendelijke' omgeving. Het gebruik van thema-gangen is één van de elementen waardoor dementerenden minder snel gedesoriënteerd en onrustig zouden zijn.

De projectgroep wil de thema's laten 'leven'. Met 'leven' wordt bedoeld op het oproepen van associaties waardoor de kamers een beeld oproept bij de opdrachtgever en de bewoners. Om dit te bewerkstelligen dient de groep namen te kiezen die deze concreet en herkenbaar zijn, waardoor ze herinneringen en associaties oproepen met betrekking tot Overschie.

De benaming en de functies van de verschillende thema's is als volgt:

Kenmerken Overschie	Thema	Functie
Park	Sidelingepark	Prikkelarm
Lounge	Grote kerk	Prikkelarm
Haven	De Schie	Prikkelrijk
Vliegveld	Zestienhoven	Ontmoeten
Buurthuis	Musica	Prikkelrijk

Voor de invulling van de kamers zelf zijn ook een aantal ideeën ontstaan, maar deze zijn niet onderbouwd met literatuur. Deze ideeën wil de groep delen met Den Hoogenban en zijn terug te vinden in bijlage 2.

3.4.3 Oud Overschie: Reminiscentie

“Reminiscentie is het bewust ophalen van herinneringen” (Moderne-Dementiezorg, 2014). Voor PG cliënten is reminiscentie erg belangrijk. Reminiscentie doet namelijk een beroep op datgene wat de PG cliënten nog wél kunnen. Dit is voor de PG cliënten prettig aangezien ze voortdurend geconfronteerd worden met hun afnemende capaciteiten. Dit is weer goed voor het zelfvertrouwen en de eigenwaarde (Moderne-Dementiezorg, 2014). Ook als de PG cliënt zijn/haar oriëntatie in het heden kwijt is, kan de oriëntatie in het verleden zorgen voor meer grip op het leven.

De projectgroep wil reminiscentie toepassen binnen het thema Overschie. Er is daarom gekeken naar het effect van thema's die gebaseerd zijn op reminiscentie. Lenham (2013) haalt in onderzoek aan dat het gebruik van thema's in gangen van een verzorgings- of verpleeghuis bij kan dragen aan een 'dementie-vriendelijke' omgeving. Wanneer bewoners door de gangen wandelen, kunnen zij interessante items tegenkomen. Als voorbeelden worden foto's of filmfragmenten uit het verleden genoemd. Wanneer mensen ouder worden gaat daarnaast hun vermogen van ruimtelijke navigeren achteruit (Head & Isom, 2010). Vooral een nieuwe leefomgeving kan leiden tot beperkte activiteit doordat ouderen onzeker zijn over de route en de omgeving. Om toch succesvol de weg te kunnen vinden zijn er markante omgevingskenmerken te gebruiken die herkenbaar zijn. Bij reminisceren moeten alle zintuigen geprikkeld worden (Mens en gezondheid, 2014). Ook interactieve gebeurtenissen en de herhaling van dergelijke interactie en omgevingskenmerken kunnen zorgen voor herkenning en het wegnemen van onzekerheid (Head & Isom, 2010). Het gebruik van thema-gangen in combinatie met reminiscentie is

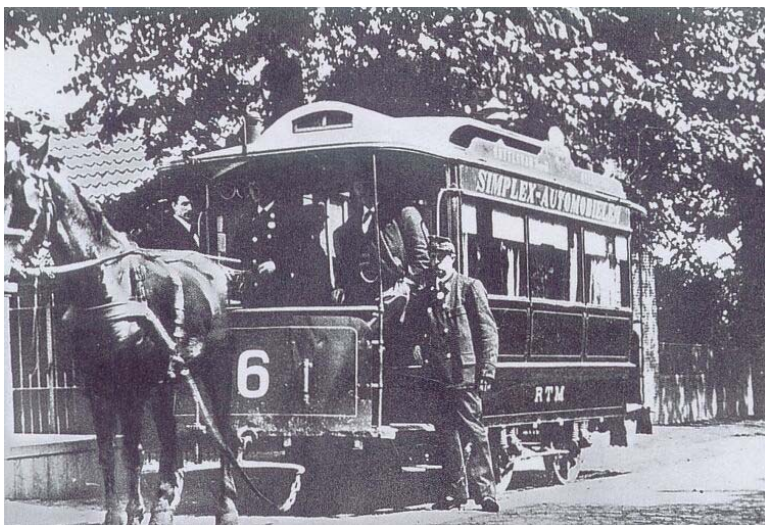
naar mening van de projectgroep één van de elementen waardoor dementerenden minder snel gedesoriënteerd en onrustig zouden kunnen worden. Wanneer bewoners door de gangen wandelen, kunnen zij interessante items tegenkomen. Elementen van vroeger kunnen op de muur in de gang geplaatst worden, zodat de bewoners gemakkelijker de eigen kamer terug kunnen vinden. Deze elementen zullen weer terug worden gekoppeld aan Overschie in het verleden.

3.4.4 De inrichting van de gangen

De groep is zijn ideeën over de inrichting van de gangen aan de hand van het literatuur- en gebruikersonderzoek gaan toetsen. Allereerst zal in worden gegaan op de aankleding van de gangen. Vervolgens zal in worden gegaan op het gebruik van kleuren, licht, geuren en geluiden.

3.4.4.1 Aankleding

Elementen van vroeger kunnen op de muur in de gang geplaatst worden, zodat de bewoners makkelijker de weg naar een themakamer kunnen vinden. De projectgroep is gaan brainstormen over wat zij bijvoorbeeld bij De Schie naar voren wilde laten komen. In overleg met de opdrachtgevers is vastgesteld dat er op iedere verdieping een prikkelrijke- en prikkelarme kamer moet komen. Uit het gebruikersonderzoek kwam naar voren dat bewoners de haven associeerde met werk. De groep koos daarom voor een prikkelrijke kamer bij het thema de Schie. Bij de Schie wordt dan ook gebruik gemaakt van oudere foto's van de Haven, bus 33 naar voren dient te komen in de vorm van paard en wagen van vroeger, meeuwen gebruikt moeten worden, kisten waar de specerijen in liggen, touwleuningen, een interactieve haventoeer met roer en patrijspoorten. De touwleuningen krijgen de hoogte van 90 cm op basis van gegevens van [BRIS](#) bouwbesluit online (2014).



Figuur 2 Het eindpunt van de lijn op Overschie aan de dorpsstraat. Overgenomen van website "Engelfriet" door H. Alie, 2010.

Binnen het thema Sidelinge Park is er gekozen voor aankleding door middel van vogels, vlinders, eetbare planten, een bankje en een interactief element zoals een beamer die kenmerkende plekken in het Sidelinge Park weergeeft. Binnen het thema Grote kerk is gekozen voor aankleding in de vorm van een psalmenbord, nepkaarsen, glas en lood, een orgel en een bijbelprojectie op de muur. Veel bewoners van den Hoogenban zijn gelovig en kennen ook de Grote kerk. Bij het thema Musica is bedacht dat de aankleding vooral bepaald moet worden door gebruik van zelfgemaakte producten, die tentoongesteld worden. Daarnaast wordt mensen de weg gewezen in de vorm van een bolletje wol, waar het draad de wegwijst. Tot slot is er bij het thema zestienhoven gekozen voor aankleding in de vorm van koffers met bestemmingsstickers, een verkeerstoren en een bushokje met bus 33 en opklapstoeltje. De weg wordt gewezen via een ouderwets vertrek en aankomsten bord. Bovenstaande punten helpen ouderen de weg te wijzen naar de themakamers binnen Den Hoogenban.

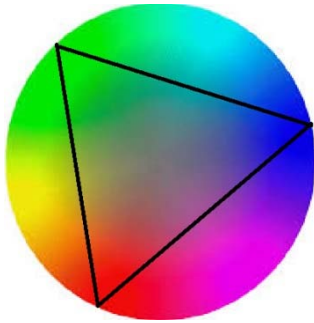
3.4.4.2 Kleur muur

Binnen de gangen is gekozen voor een roomwitte kleur van de gangwanden. Te donkere kleuren zijn somber en geven een minder prettige emotie dan heldere kleuren. Te veel kleuren en té felle kleuren zorgen voor een slecht overzicht. Daardoor kan er verwarring ontstaan bij de bewoners. Glanzende kleuren kunnen daarnaast beter vermeden worden. Door glanzende kleuren ontstaat veel reflectie en dat geeft onrust. Daarnaast dient de omgeving overzichtelijk te blijven, waardoor naast basiskleuren één á twee contrastkleuren gebruikt moeten worden (Werkgroep Licht en Kleur, 2011). Afbeeldingen of behang van de muur met teveel verschillende patronen kan echter voor verwarring zorgen (Lenham, 2013). Om deze redenen is er gekozen voor een matte roomwitte kleur, waarop contrasterende kleuren gemakkelijker kunnen worden weergegeven.

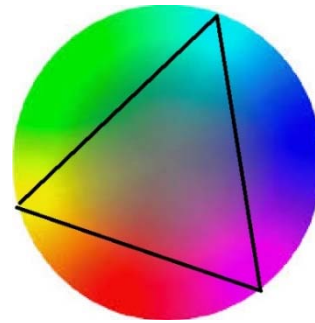
3.4.4.3 Kleur plinten

Mensen met dementie hebben soms problemen met hun zicht. Ze kunnen de wereld om zich heen verkeerd interpreteren. Het gebruik van kleuren en voornamelijk kleurcontrasten kan mensen met dementie helpen verschillen beter te zien (Lenham, 2013). De projectgroep is begonnen met het kiezen van een kleur (passend bij het thema) voor één van de gemeenschappelijke ruimtes. Vervolgens is er voor de andere gemeenschappelijke ruimtes op dezelfde verdieping een contrasterende kleur gekozen. Bij de Schie is voor de kleur blauw gekozen. Er dient een contrasterende kleur te worden gekozen voor de andere kamer, Sidelinge Park, op de tweede verdieping. Om te kunnen bepalen welke kleur contrasteerde is de groep gaan kijken naar de kleurencirkel. In deze kleurencirkel heeft de projectgroep naar de tegenovergestelde kleur van blauw bekeken. De projectgroep besloot te kiezen voor donkerblauw versus licht groen. Deze kleuren stonden namelijk tegenover

elkaar in de kleurencirkel en groen paste ook bij de kleuren die in eerste instantie werden bedacht bij de kamers, zie figuur 3.



*Figuur 3: Kleurencirkel:
Kleurcontrast groen-blauw- rood*



*Figuur 4: Kleurencirkel:
Kleurcontrast geel-cyaan-magenta*

Voor de derde verdieping is het de bedoeling te kiezen voor drie kleuren voor de plinten. Hierbij is in eerste instantie gekozen voor één kleur van één kamer. Bij Zestienhoven is gekozen voor de kleur cyaan. In de kleurencirkel is vervolgens een driehoek getekend, zie figuur 4, zodat er kleuren gekozen konden worden die met allen kleuren contrasteren. Voor Musica is dan ook gekozen voor de kleur geel en voor de Grote Kerk voor de kleur magenta.

3.4.4.4 Licht

Binnen de huidige gangen van Den Hoogenban wordt gebruik gemaakt van summiere verlichting. Een onderzoek van Marquardt (2011) meldt dat er een aantal studies zijn geweest die de effecten van natuurlijk licht nabootst. Deze leiden tot positieve effecten. Mensen met dementie slapen langer, zijn minder snel geïrriteerd en minder agressief (Calkinds, Szmerkovsky & Biddle, 2007, Riemersma- van der Lek et al. 2008 & Sloane et al 2007, geciteerd in Marquardt, 2011). Om deze redenen willen wij de Lumick care borden van Lumick (2015), aanbevelen te gebruiken. Deze lichtbakken zorgen voor brengen licht dat buiten schijnt, naar binnen kan worden gehaald. Daarnaast kunnen deze lichtbakken zo worden ingesteld dat ze oplichten wanneer de dag begint en dimmen wanneer de dag eindigt. Om deze reden vindt de projectgroep dat Lumick platen in den Hoogenban geplaatst moeten worden.



Figuur 5 Lumick. Overgenomen uit "Een sfeervol verlichte ruimte creëer je met Lumick" door Lumick Nederland, 2014 p. 4.

3.4.4.5 Foto's

Binnen de gang zal gebruik gemaakt worden van herkenbare oude foto's uit Overschie. Zoals eerder beschreven is reminiscentie erg belangrijk (Moderne-Dementiezorg, 2014). De foto's zullen zo natuurgetrouw mogelijk worden weergegeven. Viggiano, Galli, Righi&Brancatti (2008) hebben onderzoek gedaan naar het herkennen van objecten tussen zintuigelijke fysieke processen en cognitieve processen. Er werd gebruik gemaakt van foto's van echte objecten. Deze werden zowel vaag als scherp gemaakt. Hoe scherper een foto werd hoe beter zij dit konden herkennen.

3.4.4.6 Geuren

Ouderen met dementie krijgen vaak problemen met het herkennen van geuren (Gray, Staples, Murren, Dhariwal& Bentham, 2001). Deze achteruitgang in het discrimineren van geuren is waarschijnlijk te verklaren door de pathologische veranderingen in de structuren met betrekking tot reuk van de hersenen (Esiri& Wilcock 1984, geciteerd in Gray et al. 2001).

Het onderzoek van Snow, Hovanec& Brandt (2004) meldt dat reuk niet door aromatherapie wordt gestimuleerd. Toch is er onderzoek gedaan naar het stimuleren van geuren door bijvoorbeeld lavendel. Uit onderzoek van Sakamoto et al. (2012) bleek dat lavendelgeur kan zorgen voor minder vallen en minder irritatie bij dementerenden in een verzorgingstehuis. De geur lavendel wil de groep daarom toekennen aan de gang naar het Sidelinge Park.

Daarnaast geeft Schmidt (2010) aan dat er een aantal geuren is die effectief kunnen zijn bij de ziekte van Alzheimer. Zo worden lavendel, pepermunt en citroen genoemd als geuren die positieve effecten lijken te vertonen. Dit is echter niet bewezen. Het best beschikbare bewijs is hiervoor niet voor handen. Omdat geuren toch een extra stimulans kunnen vormen bij het ontvangen van prikkels, heeft de groep voor de gangen naar de kamers van De Schie, Musica, Zestienhoven, Grote kerk en Sidelinge Park ook geuren gekozen. De geuren zijn gekozen op basis van voorstelbaarheid bij de thema's. De Schie zal ruiken naar specerijen, Musica zal ruiken naar koffie, Zestienhoven zal ruiken naar etensgeuren, de Grote kerk naar hout en Sidelinge Park naar lavendel.



Figuur 6 Houten Fruitkist. Overgenomen van website www.steigerhoutplein.nl door Baas.BV, 2014.

3.4.4.7 Geluiden

Voor een aantal themaroutes is gekozen voor geluiden die de weg naar de kamers ondersteunen.

Het onderzoek van Riley-Doucet (2009) stelt dat muziek (in combinatie met andere zintuigelijke stimuli) kan leiden tot meer ontspanning. Hierbij kan worden gedacht aan serene oceaangeluiden, klassieke composities en geruis of slaappliedjes. Daarnaast kunnen dementerenden successen putten uit zingen, bespelen van instrumenten, bewegen op muziek of het delen van herinneringen via muziek. Dit kan ervoor zorgen dat een persoon zijn behoefte voor zelfs- expressie en de waarde van het leven ontdekt/ontmoet (Clair and Bernstein, 1990; Tomaino, 2000, geciteerd in Wall & Duffy 2010, p.111). Vooral de herinneringen die hierbij kunnen ontstaan wil de groep bewerkstelligen binnen de 'De wegen van Overschie'. Het onderzoek van Johnson, Deatrck & Oriel (2012), meldt dat achtergrondmuziek bij beweging de participatie kan vergroten, kracht van mensen in bewegingen kan verhogen, het risico op vallen kan verkleinen en de kwaliteit van leven kan verbeteren. Hiermee wil de groep aantonen dat ook veiligheid in het idee is meegenomen. Door verschillende tempo's aan te bieden in muziek kunnen de uitkomsten uit Johnson, Deatrck & Oriel (2012) worden versterkt. Dit dient echter verder te worden onderzocht voordat hier echte conclusies uit getrokken kunnen worden. Voor De Schie is gekozen voor zeemansliederen in een tempo die ouderen doet activeren. Voor het Sidelinge park is gekozen voor vogelgeluiden die de bewoners voorbereidt op het park. Binnen de gang naar de Grote kerk is gekozen voor geen geluid, aangezien de kerk in de ogen van de groep voor rust en bezinning staat. Bij Musica wil de groep gebruik maken van oud Hollandse muziek. Tot slot is er bij Zestienhoven gekozen om via een soort intercom activiteiten om te roepen.

3.4.5 'Praatpaal Jan'

Binnen het idee van reminiscentie in combinatie met Overschie maakt de projectgroep gebruik van een innovatief technisch element. Tijdens de zoektocht naar het motiveren van de PG-cliënten, zonder daarbij prikkels vanuit het personeel te gebruiken, is gedacht aan het toepassen van twee soorten prikkels. Harde prikkels (bijvoorbeeld lijnen, pijlen en andere fysieke aanwijzingen zoals de aanraking van een persoon) en zachte prikkels (bijvoorbeeld kleur, geur en geluiden).

De prikkel die het personeel geeft wanneer zij een bewoner ophalen is een harde prikkel. Deze interactie tussen het personeel en de bewoner vormt een bruikbaar element om PG-cliënten te activeren. Uit deze gedachtegang is naar voren gekomen dat er interactieve wegwijzers gebruikt kunnen worden. Bij het uitdenken en zoeken naar mogelijke interactieve

wegwijzers ontstond het idee om een 'praatpaal' te ontwerpen die audiovisueel de weg wijst aan de bewoner. Uit onderzoek naar het gebruik van Industriële Computer Technieken (ICT) bij dementerenden blijkt dat ICT-oplossingen kunnen helpen bij beperkingen die dementie met zich meebrengt (Lauriks, Reinersmann, Van der Roest, Meiland, & Davies, 2007). Te denken aan ICT-oplossingen bij geheugenproblemen en dagelijkse activiteiten. Veelal kan de ICT goed worden toegepast bij lichte tot matige stadia van dementie. Dit omdat personen in een licht tot matig dementie stadia nog in staat zijn om eenvoudige elektronische apparatuur te bedienen. Dit ondersteunt de dementerenden en geeft hen zelfvertrouwen.

Dwaalbeveiliging en sensoren die bijvoorbeeld beweging waarnemen, hebben bewezen het gevoel van veiligheid te verhogen en onrust en angst te doen afnemen (Lauriks, Reinersmann, Van der Roest, Meiland, & Davies, 2007). Het gebruik van een interactieve 'praatpaal' zou volgens de projectgroep hetzelfde effect kunnen leveren indien deze sensoren worden toegepast in de 'praatpaal'.

Dit kan worden gerealiseerd door chips te koppelen aan bewoners, zodat hun locatie wordt geregistreerd wanneer zij een 'praatpaal' naderen. Deze chips bevinden zich bijvoorbeeld in de alarmering van de bewoners. Dit is een belangrijk punt geweest in het bedenken van de 'praatpaal'. Deze chips bieden echter ook een mogelijkheid voor de 'praatpaal' om te personaliseren. Elke bewoner kan apart worden herkend na registratie van de chip tijdens het naderen van de 'praatpaal'. Communicatietechnologie is een middel om de cliënt langer in staat te stellen zijn eigen regie te behouden. De technologie dient echter afgestemd te worden op de persoon. (Atteveld, 2014).

In het geval van dementerenden kan worden gesteld dat communicatietechnologie positieve effecten met zich meebrengt voor dementerende ouderen die zich in een stadium van mild tot matig bevinden. De 'praatpaal' bezit een database met belangrijke gegevens over de bewoners. Te denken aan Mini-Mental State Examination (MMSE) scores om het stadium van dementie van de bewoner vast te stellen. MMSE is een score die is afgeleid van een vragenlijst, deze score schaaft de dementie van de bewoner volgens een standaard. Hierdoor spreekt de 'praatpaal' de bewoners aan op het niveau van hun mentale capaciteiten. Daarnaast kan er in de database ook worden geregistreerd welke kamer van de bewoner is. Tevens is er ruimte voor de verzorgers om de 'praatpaal' een opdracht aan een specifieke bewoner door te laten geven via de chip. Ook kan er in de database de stem van de bewoner geregistreerd staan, zodat de 'praatpaal' de bewoner hierdoor ook herkent en waardoor een verbale interactie ook mogelijk wordt. 'Stem commando's' worden hierdoor ook een optie door deze stemherkenning. De bewoner kan nu selectieve opdrachten geven

aan de 'praatpaal' door woordherkenning. Bijvoorbeeld de woorden: route, park, haven en thuis die de 'praatpaal' herkent en activeert tot het geven van de route op een geschikte manier. Naast de stemcommando's kan een bewoner ook kiezen voor een fysieke interactie met de 'praatpaal' door middel van het selecteren van de bestemming op een touchscreen, waardoor de 'praatpaal' zijn routebeschrijving start.

Voor een vergevorderd stadium van dementie dient er echter te worden gekeken naar zintuigelijke prikkelingen (Alzheimer Nederland en Vilans, 2012). Ook dit is een punt waar de projectgroep rekening mee heeft gehouden tijdens de ontwikkeling van de 'praatpaal'. Deze groep bewoners wordt begeleid door middel van oplichtende lichtstrips, een lichtsignaal dat oplicht bij het volgen van de route, om aan deze zintuigelijke prikkeling te voldoen. Belangrijk is ook dat de bewoner gestimuleerd wordt deze lichtstrips te volgen. Hierdoor zal niet de hele strip in één keer oplichten, maar een gedeelte dat zich net voor hen bevindt (dit gedeelte zal worden geregistreerd door de chip). Doordat de bewoner een route vraagt of krijgt van de 'praatpaal', wordt er een lichtstrip geactiveerd voor de route van deze persoon. De 'praatpaal' herinnert de bewoners, zodra zij passeren, aan het feit dat zij deze lichtstrips volgen.

De volgende punten van de ontwikkeling van de 'praatpaal' zijn de locatie en frequentie per verdieping. De 'praatpaal' vormt een essentieel onderdeel van de bewegwijzering en heeft als doel om te voorkomen dat de bewoner gaat dwalen. Hierdoor is er door de projectgroep besloten om een 'praatpaal' op ieder punt te plaatsen waar de bewoner voor een keuze komt te staan in zijn of haar route. De zogenoemde kruisingen. Ook zullen er touchscreens in de kamers worden geplaatst die zonder 'praatpaal' gebruikt kunnen worden. Deze hebben als doel de bewoners te stimuleren de kamer uit te komen en zich richting de themakamers te begeven.

Ook wil de projectgroep de 'praatpaal' laagdrempelig en herkenbaar houden voor de bewoners. Hierdoor is de 'praatpaal' vormgegeven als een persoon met een naam. Deze vormgeving wordt mede door het gebruikersonderzoek ondersteund. Daarom heet de 'praatpaal' Jan. We hebben voor Jan gekozen omdat dit een algemene Nederlandse naam is. Echter heeft Jan nog altijd een bedieningselement nodig. Om de laagdrempeligheid door te trekken is er gekozen om het touchscreen als een boek vorm te geven. Omdat een boek dichterbij het dagelijks leven van een bewoner staat.

4. Prototype

De concrete plannen en ideeën die tijdens dit innovatieve project zijn ontwikkeld zijn in tekst lastig duidelijk over te brengen. Op papier blijft het idee namelijk nog erg abstract. Als projectgroep is er besloten om de abstracte uitwerking van het innovatieve project te vertalen naar de praktijk. In eerste instantie was het idee om dit te verwerken in een virtuele 3D simulatie waarin geïnteresseerden een kijkje kunnen nemen in 'De wegen van Overschie'. Dit leverde uiteindelijk niet het gewenste resultaat. In antwoord hierop heeft de projectgroep besloten een tastbaar 3D model te maken in de vorm van een maquette. Bij het maken van de maquette zijn de onderbouwde ideeën uit het innovatieve project vertaald naar een modelweergave op schaal. In deze modelweergave is te zien hoe het innovatieve ontwerp past binnen Den Hoogenban. De eerste maquette geeft de gehele tweede verdieping van Den Hoogenban weer op een schaal van 1 op 40. In deze maquette is te zien hoe de bewoners vanaf hun eigen kamer naar de twee gemeenschappelijke ruimtes, met de thema's 'Sidelingepark' en 'De Schie', worden geleid. De tweede maquette is een meer gedetailleerde weergave van een cruciale kruising. Deze maquette heeft een schaal van 1 op 15. In de tweede maquette is ook het plafond terug te vinden, met daarin het innovatieve idee van de Lumick plafondpanelen verwerkt. Om alsnog een virtuele impressie van de beleving weer te geven heeft de projectgroep een film gemaakt waarin wordt gekeken vanuit het perspectief van een bewoner. Het voordeel van deze virtuele impressie boven het tastbare model is de duurzaamheid en toegankelijkheid van een filmbestand.





5. Discussie

Het innovatieve idee om ouderen te stimuleren vrijwillig hun kamer te verlaten is goed bedoeld. Toch klinkt het wat tegenstrijdig, ingrijpen in de vrijetijd teneinde het hospitalisatiesyndroom te doorbreken. De welverdiende vrijetijd van ouderen. Wat geeft ons dit recht?

Uit het literatuuronderzoek is gebleken dat wanneer ouderen actief worden, de kans op depressie kleiner is of deze zelfs voorkomen kan worden en het een positieve bijdrage kan leveren aan de zelfredzaamheid van ouderen in een zorginstelling. Bovendien kunnen sociale, fysieke en cognitieve activiteiten leiden tot een betere gezondheid en een hoger welbevinden en is het van preventief belang. Dit is ook de reden dat Den Hoogenban hun bewoners uit de kamers wil 'lokken' (L. Groeneweg, persoonlijke communicatie, 18-09-2014). Vanuit dit gezichtspunt is het dus in het belang van de ouderen zelf, om in te grijpen in hun vrijetijd.

Aan de andere kant; willen ouderen wel actief worden voor een betere gezondheid en een hoger welbevinden? Misschien vinden ze het wel best zoals het is. Ze hebben in hun leven al genoeg gedaan en vinden het tijd dat er nu voor hen gezorgd wordt. Bovendien wordt het hospitalisatiesyndroom gezien als een wetmatigheid. Er wordt altijd gebruik gemaakt van schema's en structuren binnen een instelling omdat er ook een werkbare planning moet blijven bestaan voor het personeel.

Al met al blijft dit een discutabel punt. De projectgroep is van mening dat er subtiel mag worden ingegrepen in de vrijetijd van de ouderen, maar met de voorwaarde dat dit alles geheel vrijblijvend is en iedereen in zijn waarde wordt gelaten. Er zullen altijd ouderen blijven die graag op zichzelf zijn (en dit altijd geweest zijn) en hun kamer het liefst niet verlaten. Naar mening van de projectgroep moet dit ook gewoon kunnen.

Een ander discutabel punt is het gebruik van ICT bij ouderen (met dementie). Uit literatuur is gebleken dat de toepassing van ICT in de zorg een positieve bijdrage levert aan de zelfstandigheid van de dementerenden. Het blijft echter complex om ouderen (en in het bijzonder dementerenden) te leren omgaan met deze, voor hen, onbekende technieken. De projectgroep heeft dit 'probleem' proberen op te vangen door de moderne ICT te verbergen in herkenbare elementen. Zo heeft de 'praatpaal' de vorm van een persoon en is de touchscreen verwerkt in een papieren boek. Bovendien heeft de 'praatpaal' de mogelijkheid om bewoners aan te spreken, maar bewoners die hiertoe in staat zijn kunnen ook zelf keuzes maken door het indrukken van knoppen. De volgende generatie ouderen zal bekender zijn met ICT en hier, naar alle waarschijnlijkheid, beter mee overweg kunnen.

6. Conclusie

Binnen dit onderzoek staat de volgende hoofdvraag centraal:

“Hoe kan er op een innoverende manier voor worden gezorgd dat bewoners van woonzorgcentrum Laurens Den Hoogenban zelf het initiatief nemen om gebruik te maken van toekomstige aangeboden faciliteiten in Den Hoogenban, met het gevolg dat het aantrekkelijk wordt hun kamers vrijwillig te verlaten?”.

Om deze vraag te kunnen beantwoorden is de projectgroep met een innovatief idee gekomen, namelijk ‘De wegen van Overschie’. Binnen dit idee staat het dorpsgevoel, het gebruik van thema’s, reminiscentie en het gebruik van een ‘praatpaal’ centraal. Dit idee is allereerst getoetst via het gebruikersonderzoek en vervolgens onderbouwd met literatuur.

6.1 Conclusie gebruikersonderzoek

Binnen het gebruikersonderzoek zijn gemengde reacties uit de interviews met de medewerkers van Den Hoogenban naar voren gekomen. Over het algemeen waren dit positieve reacties en hebben zij, samen met de uitkomsten van de tekenworkshop bij de bewoners, houvast geboden bij de keuze van verschillende elementen uit Overschie. Er wordt verwezen naar bijlage 4 voor de algehele resultatenlijst.

6.2 Conclusie literatuur

In een dorp speelt samenhang een belangrijke rol. Er is minder sprake van individualiteit en anonimiteit (Mens en samenleving, 2014). Daarbij heeft iedereen zijn eigen reden om wel of niet in een dorp te gaan wonen (VIVA, 2014). Dit kan zijn vanwege werk, relatie of het toe zijn aan een rustige omgeving (Mens en Samenleving 2014). Ouderen binnen Den Hoogenban hebben uiteraard nog zelf de keuze of zij willen deelnemen aan de ‘dorps’ omgeving. Uit de literatuur is verder gebleken dat het gekozen thema, in dit geval ‘Overschie’, betekenisvol moet zijn voor de doelgroep. De thema’s blijven interessant wanneer de ouderen dingen kunnen doen en er veel te ontdekken valt. Gebruikte thema’s dienen bij de belevingswereld van de dementerende ouderen passen. Veel bewoners van Den Hoogenban zijn in Overschie opgegroeid en hebben nog herinneringen aan het dorp. Het bewust ophalen van deze herinneringen heet reminiscentie (Moderne- dementiezorg, 2014). Bij reminisceren moeten alle zintuigen worden geprikkeld (gezondheid, 2012). Niet alleen om het feit dat herinneringen worden opgeslagen met alle zintuigen, maar ook omdat zintuigen elkaar compenseren wanneer één zintuig beter werkt dan het andere.

Reminiscentie doet een beroep op datgene wat de dementerende ouderen nog wél kan (Moderne- dementiezorg, 2014).

Het lijkt dat reminiscentie zorgt voor het verbeteren van cognitie en stemming van dementerenden. Deze informatie is nuttig gebleken bij het verder vormgeven van de gangen. Zo zijn er elementen uit oud Overschie in natuurgetrouwe foto's weergegeven, worden oude en nieuwe elementen samengevoegd en zijn alle elementen qua aanvulling zoveel mogelijk aangepast aan de belevingswereld van dementerenden. De informatie, omtrent de vormgeving van reminiscentie en thema's, is dan ook door de groep meegenomen bij het aantrekkelijk maken van de routes die ouderen naar een themakamer moeten leiden.

Echter wordt een bepaalde route volgen moeilijker naarmate men ouder wordt (Head & Isom, 2010). Deze achteruitgang vindt plaats op zowel cognitief als op lichamelijk gebied. Ook dit is een factor die bewust moet worden meegenomen in de vormgeving van de routes. Zoals eerder gezegd moeten alle zintuigen worden geprikkeld.

Binnen het project van de projectgroep wordt er dan ook getracht informatie te verwerken via de zintuiglijke overdracht. Zoals eerder genoemd dient er binnen het zicht rekening te worden gehouden met de scherpheid van afbeeldingen, kleuren en hun kleurcontrasten. Het project heeft daarom gekozen voor roomwitte muren, met kleurcontrasten in de plinten, natuurgetrouwe reminiscentie foto's en verschillende kleuren aan de muren. Dit helpt dementerenden op weg. Diverse onderzoeken over het reukvermogen zijn redelijk negatief over de effecten. Toch bestaan er positieve uitkomsten bij het gebruik van lavendelgeur (Sakamoto et al., 2012), en zijn er alternatieve methodes die andere geuren aanbevelen om ouderen te activeren. Binnen 'De wegen van Overschie' zijn er dan ook geuren gekozen waarvan gedacht wordt dat dit herinneringen bij dementerende kan opwekken. Muziek kan daarnaast worden gebruikt om ouderen tot rust te laten komen. (Johnson, Deatrick & Oriol, 2012). Auditieve prikkels kunnen dan ook worden aangeboden aan de ouderen. Binnen 'De wegen van Overschie' zijn er voor prikkels gekozen die aan de kamer doen denken, zoals de vogelgeluiden bij het Sideling Park.

Er is gebruik gemaakt van een 'praatpaal' die ouderen aanspreekt op het moment dat zij door middel van zachte prikkels cognitief niet meer in staat zijn de themakamers te vinden.

6.3 Algehele conclusie

Aantrekkelijke routes kunnen er zeker voor zorgen dat ouderen zelfstandig hun kamer uit komen en de weg kunnen vinden. De keuze van de ouderen dient hierbij altijd centraal te staan. Hierbij is wel gebleken dat er rekening moet worden gehouden met de doelgroep. Dit kan worden gedaan door te werken met themakamers die aansluiten bij de belevingswereld van de ouderen. De thema's worden ondersteund door het gebruik van reminiscentie.

Hierdoor kan de cognitie en stemming van de bewoners worden bevorderd. Ook is het zaak dat op deze routes alle zintuigen worden geprikkeld, al dan niet met technologie.

Communicatietechnologie is geschikt voor mild tot matig dementerende ouderen. Wanneer deze vorm van technologie toegepast wordt, dient er rekening te worden gehouden met de cognitieve capaciteiten van de gebruiker. Deze 'routes op maat' kunnen er voor zorgen dat ouderen zelfstandig hun weg vinden en worden geprikkeld om de themakamers te bezoeken.

7. Aanbevelingen

In dit hoofdstuk worden de aanbevelingen gepresenteerd; respectievelijk de aanbevelingen aan Den Hoogenban en de aanbevelingen voor vervolgonderzoek.

7.1 Den Hoogenban

Thema's: sluit aan bij de belevingswereld van de doelgroep. Maak hierbij gebruik van reminiscentie, zodat er gebruik kan worden gemaakt van herkenbare elementen voor de dementerenden.

Inrichting gangen:

- Aankleding: Laat decoratie aansluiten op thema's. Maak gebruik van interactieve elementen, zoals een beamer met een roer waaraan gedraaid kan worden. Op deze manier wordt activatie gestimuleerd.
- Kleurgebruik: gebruik roomwitte verf voor de muren, zodat kleuren kunnen contrasteren en ouderen dit opvalt. Maak gebruik van heldere, contrasterende, kleuren, zodat het onderscheid duidelijk is.
- Licht: Boots binnen de instelling natuurlijk licht na, bijvoorbeeld door middel van Lumick care panelen.
- Foto's: gebruik herkenbare, scherpe, natuurgetrouwe foto's die binnen het thema passen
- Geur: maak gebruik van geuren, in het bijzonder lavendelgeur
- Geluid: maak gebruik van auditieve prikkels, in het bijzonder (achtergrond)muziek van vroeger

Kamers:

Maak gebruik van zintuigprikkeling in de kamers zodat daar de prikkeling al wordt gestart. Hierbij blijft eigen keuze toch behouden, maar wordt door prikkeling de bewoner gestimuleerd.

'praatpaal': communicatie-technologie is een effectief middel om bewoners met lichte en matige dementie langer in staat te stellen de eigen regie te behouden.

7.2 Vervolgonderzoek

Bij alle geopperde ideeën is rekening gehouden met de doelgroep. Deze zijn echter niet in de praktijk getest, omdat er geen tijd voor was binnen de minor. Een aanbeveling voor vervolgonderzoek is dan ook dit te wel te doen. Zoals ook bij één van de interviews naar

voren kwam: men weet nooit of iets wel of niet werkt bij dementerenden, dit moet worden getest. Dit geldt met name voor 'praatpaal' Jan, omdat het niet zeker is of de ouderen om kunnen gaan met deze moderne technologie. Maar ook het doortrekken van Overschie naar binnen en het gebruik van thema's hierbinnen dient met de ouderen geëvalueerd te worden. Ook het onderzoeken van de haalbaarheid van 'praatpaal' Jan paste niet binnen het tijdsbestek van de minor+. Dit is wel iets wat in vervolgonderzoek dient te worden gedaan. Een 'praatpaal', zoals de projectgroep deze heeft uitgedacht is innovatief en bestaat nog niet. Of de software erachter reeds bestaat en werkt bij ouderen is echter een puntje van aandacht voor vervolgonderzoek wil het daadwerkelijk geïmplementeerd worden.

7.3 Kanttekeningen

Niet alle gemaakte keuzes omtrent 'De wegen van Overschie' kunnen worden onderbouwd. Aangezien het innovatie is, is er (nog) geen evidence based practice voor handen. Wel is er getracht alternatieve informatiebronnen te gebruiken.

Bovendien is het innovatieve idee gericht op sensorische informatieverwerking. Bij de doelgroep ouderen gaat dit echter steeds verder geleidelijk achteruit. De sensorische informatieverwerking blijft (deels) wel bestaan. Per specifieke doelgroep en/of per persoon zal moeten worden bepaald hoe hard de muziek dient te worden gezet, hoe groot het kleurcontrast moet zijn, et cetera.

Literatuurlijst

Alzheimer Nederland en Vilans. (2012). *Zorgstandaard dementie*. Alzheimer Nederland.

Atteveld, A. (2014). *Informatie over verzorging van dementerenden*. Retrieved from Website van Zorgvisie: <http://www.nursing.nl/Verpleegkundig-Experts/Nieuws/2014/11/-1648542W/>

Binnekade, T.T., Eggermont, L.H.P. & Scherder, E.J.A. (2012). *Onbewogen om bewegen: lichamelijke (in)activiteit in zorginstellingen*. Amsterdam: Inspectie voor de Gezondheidszorg. Geraadpleegd op 9 oktober 2014 van <http://dare.ubvu.vu.nl/bitstream/handle/1871/48151/299284.pdf?sequence=1>

BTSG , *Gedrag en omgeving, omgevingspsychologisch onderzoek in hetverzorgingshuis*. Geraadpleegd op 27 april 2014, van: <http://www.btsg.nl/infobulletin/gedragomgeving.html>

BTSG. (2014). *Hospitalisatie*. Geraadpleegd op 15 oktober 2014, van <http://www.btsg.nl/infobulletin/hospitalisatie.html>

BRISbouwbesluit online, geraadpleegd op 12-01-2014 van: <http://www.bouwbesluitonline.nl/Inhoud/docs/wet/bb2012/hfd2/afd2-5/par2-5-1/art2-35>

Creatief denken, geraadpleegd op 20-01-2015 van: <http://www.creatiefdenken.com/ketenassociatie.php>

Dols, R., Gouwens, J. (2009), *60 werkvormen voor creative sessies, een schatkist vol ideeën voor bijeenkomsten met resultaat*, Culemborg: van Duuren management

Gray, A.J., Staples, V., Murren, K, Dhariwal, A., Bentham, P., (2001), *Olfactory identification is impaired in clinic-based patients with vascular dementia and senile dementia of Alzheimer type*, *Geriatr Psychiatry*, p.53-517

Head, D., Isom, M. (2010) *Age effects on wayfinding and route learning skills*. Geraadpleegd op: 4 december 2014, van: <http://www.sciencedirect.com.ezproxy.hro.nl/science/article/pii/S016643281000029X>

Hooijdonk, L. van. (2007). *Vrijtijdsbesteding bij ouderen*. (Masterscriptie, Hogeschool Rotterdam).

Oosterhof, S.F. (2008). Maakt vrije tijd gelukkig? De invloed van vrije tijd op de geluksbeleving van Nederlanders. (Masterscriptie, Erasmus Universiteit Rotterdam).

Johnson, L., Deatrick, E.J. & Oriel, K. (2012), *The Use of Music to Improve Exercise Participation in People with Dementia: A Pilot Study*, Physical & Occupational Therapy In Geriatrics, p.102–108

Laurens. (2014). Missie en visie. Geraadpleegd op 31 september 2014, van <http://www.laurens.n/over-laurens/missie-en-visie>

Lauriks, S., Reinersmann, A., Van der Roest, H., Meiland, F., & Davies, R. (2007). ICT based services for identified unmet needs in people with dementia. *Ageing Res Rev*, 616-618

Lumick. (2015) Lumick care. Geraadpleegd op 14-01-2015, van <http://lumick.nl/plafond-wand-verlichting/#22>

Marquardt, G. (2011), *Wayfinding for People With Dementia: A Review of the Role of Architectural Design*, health environments research & design journal, p. 75-90

Mens en samenleving. Uit de stad verhuizen naar een Dorp. Geraadpleegd op: 17-12-2014, van : <http://mens-en-samenleving.infonu.nl/sociaal/125918-uit-de-stad-verhuizen-naar-een-dorp.html>

Moderne-dementiezorg. Informatie over de toepassing van domotica. Geraadpleegd op 17 december 2014, van <http://www.moderne-dementiezorg.nl/onderzoeksubriek.php?id=35>

Moderne dementiezorg. Reminiscentie. Geraadpleegd op 2 december 2014, van <http://www.moderne-dementiezorg.nl/onderzoeksubriek.php?id=16>

Nijhof, N. (2009). Dementie en technologie. Een studie naar de toepassingen van techniek in de zorg voor mensen met dementie en hun mantelzorgers. *Gerontologie en Geriatrie*.

Mens- en gezondheid. *Reminiscentie bij dementie: prikkel alle zintuigen*. Geraadpleegd op 2 december 2014, van <http://mens-en-gezondheid.infonu.nl/ziekten/95712-reminiscentie-bij-dementie-prikkel-alle-zintuigen.html>

Rengenhart, E., Geurts- Gruitjers, S., Rosbergen-van Leeuwen, J., *Sensomotorische integratie problemen bij dementerende ouderen*, Sensomotorische Integratie

Sakamoto, Y., Ebihara, S., Ebihara, T., Tomita, N., Toba, K., Freeman, S., Kohzuki, M. (2012), *Fall Prevention Using Olfactory Stimulation with Lavender Odor in Elderly Nursing Home Residents: A Randomized Controlled Trial*, The American Geriatrics Society, p. 1005, 1011

Schmidt, J., , *Aromatherapy For Alzheimer's*, Best Alzheimer's products, Ontleend aan: <http://www.best-alzheimers-products.com/aromatherapy-for-alzheimers.html>, geraadpleegd op 3-12-2015: 20.05

Schnelle, J.F., Leung, F.W., Rao, S.S., Beuscher, L., Keeler, E., Clift, J.W. & Simmons, S. (2010). A controlled trial of an intervention to improve urinary and fecal incontinence and constipation. *Journal of the American Geriatrics Society*, 58(8), 1504-1511.

Snow LA, Hovanec L, Brandt J. (2004) *A controlled trial of aromatherapy for agitation in nursing home patients with dementia*. *Altern Complement Med*, p.431–437.

Viggiano, M.P., Galli, G., Righi, S., Brancati, C., (2008), *Visual recognition memory in Alzheimer's disease: repetition- lag effects*, *Experimental Aging Research*, p. 267-281

Visser, H. (2012). *Thematisch leren lezen is een feest!* (Bachelorscriptie, Hogeschool Iselinge, Doetinchem).

VIVA. (2014, Februari 19). *VIVA- FORUM-VERHUIZEN VAN STAD NAAR DORP*.

Geraadpleegd op 17-12-2014, van ViVA: http://forum.viva.nl/forum/thuis/verhuizen-van-stad-naar-dorp/list_messages/222047

Wall, M., Duffy, A. (2010), *The effects of music therapy for older people with dementia*, *British Journal of Nursing*, p. 108-113

Wendel, M. (2014). *Thematisch verrijken*. (Masterscriptie, Fontys Hogeschool Tilburg, Tilburg).