

# Opleiding flexibele deeltijd verpleegkunde Toetsbeleid 2023-2024

Aanvullend op het toetsbeleid IVG  
Rotterdam, juli 2023

# Inhoudsopgave

<b>Inleiding.....</b>	<b>3</b>
1. Toetsvarianten.....	4
1.1 Valideren op basis van opleiding .....	4
1.2 Variant toetsen – Blauwe en Groene toetstraject.....	5
2. Regels & voorwaarden voor toetsing.....	7
2.1 Regels toetsen.....	7
2.2 Registratie in Osiris in relatie tot inschrijven – inleveren – beoordelen.....	8
2.2.1 Inschrijving en aanmelding .....	8
2.2.2 Inleveren en beoordelen .....	8
<b>BIJLAGEN.....</b>	<b>10</b>
BIJLAGE I: FLOWCHART TOETSVORMEN.....	11
BIJLAGE II: TOELICHTING TOETSMOMENTEN OVF 2023-2024.....	12
BIJLAGE III: HANDREIKING FORMATIEVE FEEDBACK.....	13
BIJLAGE IV: FORMAT CHECKLIST PORTFOLIO .....	20
BIJLAGE V: PROCEDURE ASSESSMENTGESPREK OVF.....	21
BIJLAGE VI: TOELICHTING CRITERIUM GERICHT INTERVIEW (CGI).....	24
BIJLAGE VII: QUICKSCANFORMULIER T.B.V. EEN PORTFOLIO-ASSESSMENT.....	25
BIJLAGE VIII: INHOUDELIJKE BEOORDELING PORTFOLIO-ASSESSMENT.....	29
BIJLAGE IX: HULPMIDDEL BIJ HET SCHRIJVEN VAN EEN REFLECTIE.....	31
BIJLAGE X: FORMAT VALIDEREN MET EEN OPLEIDING.....	32

De opleiding flexibele deeltijd Verpleegkunde (OVF) toetst leerwegonafhankelijk en is gericht op het beoordelen van de door studenten gerealiseerde leeruitkomsten. Het onderwijs is leervraaggericht, en leerwegonafhankelijk zoals ook de toetsing. Studenten kunnen bijvoorbeeld met divers bewijsmateriaal worden beoordeeld. De opleiding heeft een onderwijsprogramma van acht modules van 30 EC. Deze modules zijn opgebouwd in eenheden van leeruitkomsten. De EC's zijn niet gekoppeld aan de studielast maar aan de leeruitkomsten.

In dit document zijn de procedures met betrekking tot de toetsvarianten en de regels en afspraken rondom toetsing beschreven. In de bijlagen zijn documenten opgenomen die samenhangen met de inhoud van het toetsbeleid. In bijlage I is een schematische weergave van de toetsvarianten toegevoegd. Het toetsbeleid, de beschreven informatie en de bijlagen zijn geplaatst in Brightspace in de algemene map Studie informatie & Jaarplanning → Studieprocedures en afspraken.

Bij het schrijven van dit aanvullend toetsbeleid OVF zijn het onderwijs- en examenregeling (OER) van Instituut voor Gezondheidszorg (IVG), het toetsbeleid IVG en de kaders van de opleiding flexibele deeltijd-Verpleegkunde het uitgangspunt geweest.

# 1. Toetsvarianten

## 1.1 Valideren op basis van opleiding

Je kunt o.b.v. eerder gevolgde opleiding, scholingen en trainingen tijdens je loopbaan leeruitkomsten LUK('s) valideren. Hiervoor volg je het **oranje** traject ([bijlage 1](#)).

Stem altijd af met je studiecoach, hij/zij denkt met je mee. Voor een aantal opleidingen (bv IC of SEH) is al bekend welke leeruitkomsten daarmee gevalideerd kunnen worden<sup>1</sup>. Als je studiecoach akkoord is kan je een aanvraag voor validatie gaan schrijven.

In de aanvraag voor validatie ([bijlage X](#)) beschrijf je welke opleidingen, trainingen, cursussen je hebt gevolgd en welke LUK('s)/module(s) je meent te kunnen valideren. Je beschrijft hierbij de doelen van de gevolgde opleiding en geeft ook aan hoe deze overeenkomen met de beoordelingscriteria en de competenties die bij de LUK('s)/module(s) van toepassing zijn. Bovendien beschrijf je hoe je in je dagelijkse beroepspraktijk deze kennis, vaardigheden en gedrag op hbo-niveau inzet. Nadat je dit hebt gedaan kan je de aanvraag validatie en je bewijsmateriaal plaatsen bij de betreffende inlevertaak in Brightspace. Je bewijsmateriaal bestaat bijvoorbeeld uit verslagen, certificaten, cijferlijsten etc. Je kunt het verzoek voor valideren per mail [lvf@hr.nl](mailto:lvf@hr.nl) kenbaar maken. Je hebt de materialen dan al in Brightspace bij de betreffende LUK('s)/module geplaatst.

### **De beoordeling valideren met een opleiding**

De beoordeling van een aanvraag voor validatie op basis van een opleiding wordt door het docententeam gedaan onder toezicht van de examencommissie. Je bewijsmateriaal is dan ook van belang. Het kan voorkomen dat je wordt benaderd voor toelichting. Een aanvraag voor valideren kan niet herkanst worden. Je kunt het bewijsmateriaal natuurlijk wel gebruiken voor een andere toetsvariant voor dezelfde LUK('s). In [bijlage X](#) is beschreven waaraan de (specialistisch) opleiding, training of scholing moet voldoen om in aanmerking te komen voor validatie van (of deel van) een module.

---

<sup>1</sup> Voor valideren met een opleiding geldt dat de opleiding maximaal tien jaar geleden is behaald. Indien de opleiding langer dan 10 jaar geleden is behaald, is de voorwaarde dat de student in de afgelopen tien jaar minimaal twee jaar werkzaam is geweest binnen het specialisme en/of de kennis en vaardigheden van het specialisme in de huidige werkzaamheden toepast. Dit wordt aangetoond met bewijslast.

Iedere hbo-opleiding in Nederland moet een onderdeel keuzevak (de minor) in het programma opnemen. Bij de OVF is dat Module 7 (30 EC) *Eigen kleur aan professionele identiteit*. Bij module 7 wordt verwacht dat de student binnen het zorgdomein als hbo-verpleegkundige in opleiding verbreding en/of verdieping zoekt. Je kunt module 7 valideren met een gevolgde specialistische opleiding. De voorwaarden om module 7 te valideren worden in [bijlage X](#) beschreven.

## 1.2 Variant toetsen – Blauwe en Groene toetstraject

De variant toetsen is op te splitsen in de blauwe en de groene route. Het verschil tussen beide routes hangt samen met de door jou eerder verworven competenties (EVC). EVC zijn de kennis, vaardigheden, gedrag, ervaring en inzichten die je hebt opgedaan tijdens je carrière als zorgprofessional en die je in de dagelijkse beroepspraktijk al op hbo-niveau toepast. Voorbeelden ervan zijn uitgevoerde projecten, taken, deelname aan werkgroepen of een specialistische functie waarvoor je geen diploma of ander bewijs hebt. Ook kleine (bij)scholingstrajecten, welke niet in aanmerking komen voor de toetsroute valideren met een opleiding ([bijlage X](#)), maken daar deel vanuit. Denk daarbij aan beroepsproducten of opdrachten die je in een (bij)scholingstraject hebt gedaan. Je volgt de blauwe route als je aan kan tonen dat je beschikt over EVC en de leeruitkomst(en) beheerst en veelvuldig uitvoert. Je volgt de groene route als je leeruitkomsten niet of maar gedeeltelijk op hbo-niveau beheerst. Voor beide routes doorloop je de stappen van deze toetsvariant.

Voor zowel de blauwe – als de groene route bestaat de toetsing uit het beoordelen van een portfolio en het houden van een criteriumgericht interview (assessment) tijdens het coachgesprek in de driehoek (student – praktijkcoach- studiecoach). Om dit goed te kunnen doen is het maken van een **plan van aanpak**, opbouwen van een **portfolio** én het verzamelen van **feedback** essentieel.

Allereerst is het belangrijk dat je je vooraf, alleen en in de studiegroep, oriënteert op de inhoud van de leeruitkomst. Je bekijkt of en welke leeractiviteiten je kunt oppakken en uitvoeren om de luk te kunnen aantonen. Je maakt o.b.v. de oriëntatie een plan van aanpak en stemt deze af met de coaches.

Op basis van je plan bouw je een portfolio op. Het handelen, de kennis en het gedrag op hbo-niveau in de beroepspraktijk én deze kunnen verbinden aan (wetenschappelijke) bronnen staan centraal in het portfolio en het assessment. Hierbij zijn de leeruitkomst en de algemene beoordelingscriteria leidend.

Om een goed portfolio op te bouwen bespreek je tijdens de studiegroepbijeenkomsten je gedachten en inzichten met je studiecoach en je medestudenten. Zij denken met je mee en adviseren je over het plan van aanpak, de te volgen procedure en de opbouw van je portfolio. In de meeste situaties zal de studiecoach je adviseren meerdere LUK's te koppelen en te toetsen.

Een voorwaardelijk onderdeel van het portfolio is de bewijslast en de kritische zelfreflectie(s) en formatieve feedback van o.a. medestudenten, collega's uit de praktijk en de coaches. In de [handreiking formatieve feedback](#) worden handvatten gegeven hoe de formatieve feedback te verzamelen en welke stappen je hiervoor kunt nemen. De opbouw van een portfolio vraagt goede structuur en lay-out etc. De algemene voorwaarden voor de opbouw van het portfolio staan beschreven in format checklist portfolio. De [quickscan](#) en het [format checklist portfolio](#) zijn hulpmiddelen om te checken of alle stappen zijn doorlopen en alle onderdelen opgenomen zijn in het portfolio.

Het formulier-formatieve-feedback dat bij iedere LUK in Brightspace is geplaatst, is richtinggevend voor de inhoud.

## **De beoordeling variant toetsen**

Iedere onderwijsperiode (er zijn er vier, zie [toetsschema in bijlage](#).) heb je de mogelijkheid om je portfolio te toetsen. De toetsing vindt plaats in het driehoeksgesprek tussen student – praktijkcoach – studiecoach. Beide coaches zijn op dat moment de assessoren en beoordelen vanuit de eigen rol het portfolio en het assessmentgesprek<sup>2</sup>.

Indien het portfolio niet aan de voorwaardelijke criteria voldoet, is je portfolio niet ontvankelijk voor beoordeling en zal geen toetsing kunnen plaatsvinden. De voorwaarden staan in het kader op het beoordelingsformulier beschreven. Er vindt wel een driehoeksgesprek plaats over de studievoortgang.

---

<sup>2</sup> De studiecoach blijft altijd eindverantwoordelijk voor het toetsproces. De praktijkcoach is hbo opgeleid en heeft in ieder geval de training tot assessor gevolgd.

## 2. Regels & voorwaarden voor toetsing

Voor het toetsbeleid van de flex-deeltijdopleiding Verpleegkunde zijn het onderwijs- en examenregeling (OER) van Hogeschool Rotterdam en de kaders van het experiment flexibeldeeltijdonderwijs uitgangspunt; alle leeruitkomsten zijn gekoppeld aan de examencodes zoals beschreven in het [OER](#).

### 2.1 Regels toetsen

- Iedere student heeft twee toetskansen per studiejaar en per studiejaar zijn er vier toetsmomenten.
- Variant toetsen: in overleg met de coaches wordt een toetsmoment gepland van de betreffende onderwijsperiode<sup>3</sup>
  - In OP1, OP2 & OP3 spreek je met de coaches af op welke dag en tijdstip het portfolio bij de betreffende inlevertaak/inlevertaken in Brightspace geplaatst en wordt per mail verstuurd naar de praktijkcoach.
  - In OP4 wordt in de weken 4.7 en 4.8 getoetst. Je bespreekt uiterlijk in week 4.3 met je coaches of je een portfolio voor toetsing inlevert. Het inlevermoment is in week 4.6 of in overleg met je coaches op een ander moment (zie [toetsschema in bijlage](#))
- Variant valideren met een opleiding: je kunt na het voldoen van de eisen een mail sturen naar [ivg-ovf@hr.nl](mailto:ivg-ovf@hr.nl) dat je verslag en bewijsmateriaal in Brightspace gereed staan ter beoordeling.
- Toets LUK 2.3 Farmacotherapie: de toets wordt vier keer per studiejaar aangeboden op dinsdag om 16:00 uur in de weken: 2.1, 3.1, 4.1 en alleen voor herkansing in week 4.5 en is op locatie van hogeschool Rotterdam. Aanmelden gaat via een inschrijflijst in Brightspace. Het betreft een digitale openvragen toets waarbij het farmacotherapeutisch kompas tijdens de toets gebruikt mag worden.
- Module 7, Eigen kleur aan professionele identiteit is een vrije keuze onderdeel van 30EC, de minor. Bij de minor wordt verwacht dat de student in de opleiding verbreding en/of verdieping zoekt. De verdieping mag plaatsvinden middels een minor van Hogeschool Rotterdam (HR) maar mag ook extern bij een andere hogeschool in Nederland gevolgd worden. Volg je de minor bij de OVF (module 7) dan wordt de organisatie door het docententeam OVF verzorgd. Wanneer je de

---

<sup>3</sup> Het is mogelijk dat in overleg, met je studiecoach, de toetsing buiten de weken 9 en 10 plaatsvindt.

minor binnen de HR maar buiten de OVF of extern volgt, dan ligt de organisatie bij de student en bij de minorcoördinator van de betreffende minor. De studiecoach wordt geïnformeerd door de student.

- Module 8, het afstudeerprogramma, wijkt enigszins af van de groene en de blauwe toetsroute. Luk 8.1 is een afstudeeropdracht die je als zodanig uitvoert. Voor Luk 8.2 bouw je een portfolio op die voldoet aan de daarbij behorende criteria die je kunt vinden in Brightspace.
- Voor de beoordeling voor de toetsvarianten *Valideren met een opleiding* en *Toetsen* zijn de leeruitkomst en de beoordelingscriteria leidend. Voor de toets van luk 2.3 Farmacotherapie gelden de criteria van de rubric.

## 2.2 Registratie in Osiris in relatie tot inschrijven – inleveren – beoordelen

### 2.2.1 Inschrijving en aanmelding

- De toets/het assessment gaat door wanneer je bent ingeschreven (LUK 2.3) en de toetsing hebt afgestemd met de coaches, het portfolio en materiaal volgens afspraak hebt in- en aangeleverd en hebt voldaan aan de voorwaarden zoals beschreven in het beoordelingsformulier en het format-checklist portfolio.
- Afhankelijk van de toetsvorm wordt de score van de beoordeling in Osiris geregistreerd.
- Niet inschrijven/aanmelden is niet deelnemen. Er wordt niets geregistreerd in Osiris.
- Wel inschrijven en niet deelnemen aan de toets van luk 2.3 levert in Osiris een ND op. Je hebt hiermee één van de twee toetsmogelijkheden gebruikt.
- Wanneer je niet of te laat hebt ingeschreven/aangemeld kan je niet deelnemen aan de toetsing.

### 2.2.2 Inleveren en beoordelen

#### Variant toetsing

- Is het portfolio volgens afspraak ingeleverd en wordt aan alle eisen en voorwaarden voldaan dan wordt het portfolio beoordeeld en vindt het assessment/de toetsing op het geplande moment plaats. Wanneer de LUK(s) zijn aangetoond, wordt/worden de score(s) in Osiris geregistreerd. De leeruitkomst(en) en de beoordelingscriteria zijn leidend voor de beoordeling van alle toetsvarianten.



- Voor luk 2.3 meldt de student zich aan via de inschrijflijst in Brightspace. De rubric is leidend voor de beoordeling van toets LUK 2.3. Na het beoordelen van de toets wordt de waardering in Osiris geregistreerd.
- Is het portfolio op gestelde tijd ingeleverd maar voldoet het niet aan alle eisen en voorwaarden, dan wordt het materiaal niet beoordeeld en wordt NA in Osiris geregistreerd. De student past aan wat niet correct was en meldt zich via de studiecoach opnieuw aan voor het eerstvolgende toetsmoment.
- Is het (bewijs)materiaal onvoldoende of wordt niet voldaan aan alle criteria, dan wordt een waardering zoals beschreven in het beoordelingsformulier in Osiris geregistreerd. De student bespreekt de vervolgstappen met de coaches. Voor LUK 2.3 schrijft de student zich opnieuw in voor het eerstvolgende toetsmoment.

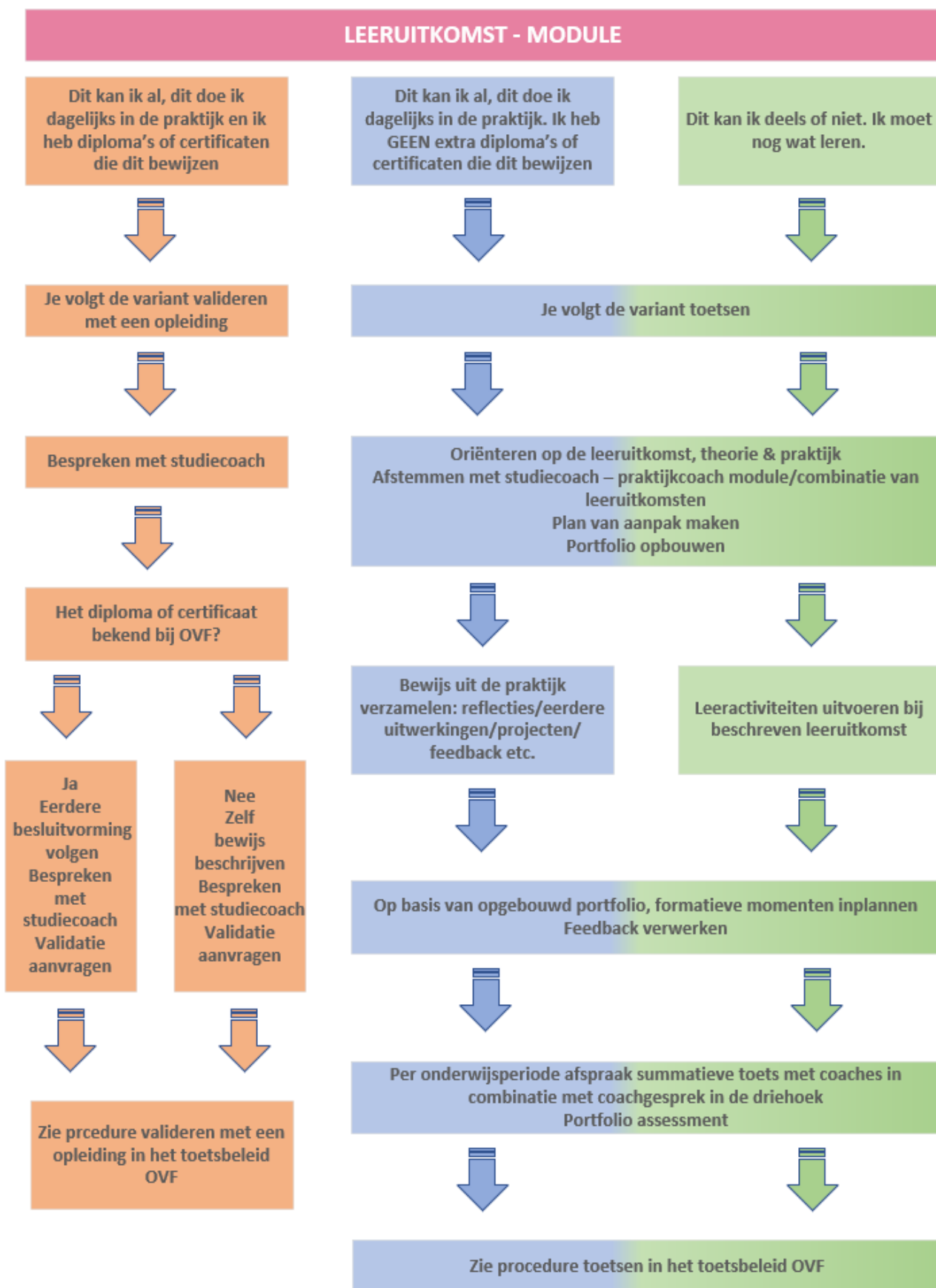
#### Variant valideren met een opleiding

- Je plaatst het verslag met onderbouwing en het bewijsmateriaal t.b.v. valideren bij de betreffende inlevertaak in Brightspace en dient het verzoek voor valideren in per mail [ivg-ovf@hr.nl](mailto:ivg-ovf@hr.nl) Indien aan de eisen en voorwaarden is voldaan, worden de documenten beoordeeld.
- Voldoet een aanvraag niet aan de gestelde eisen dan zal de validatie niet afgerond worden. Er wordt niets in Osiris geregistreerd. Een aanvraag voor valideren kan niet herkanst worden. De student kan het bewijsmateriaal wel gebruiken voor een andere toetsvariant voor dezelfde module/ LUK's.

# BIJLAGEN

Bijlage I:	Flowchart toetsvormen	11
Bijlage II:	Toelichting toetsmomenten OVF – 2022-2023	12
Bijlage III:	Handreiking formatieve feedback	13
	Formatieve feedback	13
	Formatieve feedback en het plan van aanpak.	14
	Formatieve feedback tijdens de studiegroepbijeenkomsten	16
	Formatieve feedback en Werkplekleren	17
	Formatieve feedback van een andere docent (niet de studiecoach)	18
	Summatieve feedback	19
	Beoordeling in de praktijk: Portfolio assessment met CGI	19
Bijlage IV:	Format checklist portfolio	20
Bijlage V:	Procedure assessmentgesprek OVF	21
	Het assessmentgesprek	21
	Wat wordt van jou verwacht tijdens een assessment	22
	Beoordelingsprocedure	22
bijlage VI:	Toelichting criteriumgericht interview (CGI)	24
	Wat is het doel van een CGI?	24
	Hoe verloopt het gesprek?	24
	Tips voor een goed gesprek	24
bijlage VII:	Quicksan formulier ten behoeve van een portfolio-assessment	25
bijlage VIII:	Inhoudelijke beoordeling portfolio assessment	29
bijlage IX:	Hulpmiddel bij het schrijven van een reflectie	31
bijlage X:	Format valideren met een opleiding	32
	Wat moet je doen om te kunnen valideren?	32
	Afhandeling	32
	Format aanvragen validering	33

# BIJLAGE I: FLOWCHART TOETSVORMEN



## BIJLAGE II: TOELICHTING TOETSMOMENTEN OVF 2023-2024

	Plan van aanpak gereed en delen	Formatieve feedback-momenten	Formatieve feedback-momenten	Formatieve feedback-momenten	Formatieve feedback-momenten	Alleen in OP4 inleveren portfolio	Formatieve feedback-momenten	Alleen in OP4 toetsing in de driehoek	Inleveren portfolio voor OP1, OP2 & OP3	Alleen in OP4 toetsing in de driehoek	Formatieve feedback-momenten	Toetsing in de driehoek	Toetsing in de driehoek in OP1, OP2 & OP3
Onderwijsperiode 1	1.1	1.2	1.3	1.4	1.5	1.6	1.7	1.8	1.9	1.10			
Onderwijsperiode 2	2.1	2.2	2.3	2.4	2.5	2.6	2.7	2.8	2.9	2.10			
Onderwijsperiode 3	3.1	3.2	3.3	3.4	3.5	3.6	3.7	3.8	3.9	3.10			
Onderwijsperiode 4	4.1	4.2	4.3	4.4	4.5	4.6	4.7	4.8			X	X	

- Voorwaarden
1. Het toetsbeleid OVF is een aanvulling op het toetsbeleid van IVG. Lees s.v.p. het toetsbeleid OVF zorgvuldig door
  2. Dit toetschema OVF is een onderdeel van het toetsbeleid van OVF
  3. Het beleid geldt voor alle studenten OVF
  4. Er zijn vier toetsmomenten per studiejaar. Per toetsmoment bepaalt de student zelf welke leeruitkomsten getoetst worden. Per leeruitkomst zijn er twee gelegenheden. Het volgende studiejaar zijn er opnieuw twee gelegenheden
  5. Aanmelding en afstemming toetsing verloopt via de studietoetscoach. De toetsing vindt plaats in de driehoek: student-praktijkcoach-studietoetscoach aan het eind van iedere onderwijsperiode
  6. In week 1.7, 2.7 & 3.7 en (uiterlijk) week 4.6 portfolio aanleveren op maandagochtend. De data kunnen alleen in overleg met de coaches afwijken
  7. Toetsing 'valideren met een opleiding' kan in week 1.7, 2.7 & 3.7 en in week 4.4 in Brightspace bij betreffende leeruitkomst geplaatst worden  
Na plaatsing een mail sturen aan [ivg-ovf@hr.nl](mailto:ivg-ovf@hr.nl)
  8. Na iedere toetsing maakt de student een plan van aanpak voor de volgende onderwijsperiode
  9. De student bespreekt plan van aanpak met de coaches en start met opbouwen portfolio
  10. De student plant formatieve momenten met studietoetscoach, met peers & docenten

### Formatieve feedback

Feedback speelt een belangrijke rol bij het leren. Leren wordt in het hoger beroepsonderwijs<sup>4</sup> gezien als een constructief proces waarbij jij als student actief bezig bent met cognitieve verwerkingsactiviteiten zoals memoriseren, structureren en analyseren (Sluijsman, 2013). Jij bent als student eigenaar van jouw leerproces, je hebt een persoonlijke leervoorkeur (leerstijl c.q. leerstrategie) ontwikkeld, en je hebt ook je persoonlijke ontwikkelpunten. Juist dát vertalen we bij de OVF in een persoonlijke leerroute die gedurende de opleiding centraal staat. Onze feedback sluit daar ook op aan zodat jij nog gericht aan de slag kan bij het werken aan de leeruitkomsten en je leerprestaties kunt verbeteren.

De essentie van formatieve feedback is als volgt te omschrijven - vrij naar Jaspers & Van Zijl (2014):

- Formatieve feedback is feedback tijdens het leren, ter ondersteuning van de inhoudelijke ontwikkeling, gericht op het opstellen en bijstellen van persoonlijke leer- of ontwikkelplannen, op het verbeteren van prestaties en het versterken van interne motivatie en zelfregulatie.

Zoals genoemd willen we als docenten van de OVF met onze feedback aansluiten bij jullie persoonlijke leerproces. Dat betekent dat wij ontwikkelingsgerichte feedback inzetten bij het coachen en begeleiden, bij de leeractiviteiten die jullie gepland hebben en natuurlijk bij het werken aan de verschillende leeruitkomsten.



Figuur 1 Cyclus van formatief handelen (Platform leren van toetsen, 2021)

<sup>4</sup> Vanuit de sociaal constructivistische benadering

Als student kan je feedback vragen en ontvangen van bijvoorbeeld je coaches, peers en andere professionals uit de praktijk. Deze feedback is ontwikkelingsgericht; wat kan je al en wat nog niet. En hoe kan je je verder ontwikkelen? Leren van en met elkaar is het motto, in de dagelijkse praktijk van het leerproces. Tijdens interactie met studiegenoten in de onderwijsgroep of subgroep, bij het reflecteren op leersituaties, in discussies en in dialoog met elkaar op school, in de praktijk of elders.

## Formatieve feedback & het plan van aanpak

De ontwikkelingen in je leerproces – de leerstrategie die je volgt en de leercurve die je doormaakt – spelen een belangrijke rol in het leren en het opleiden. Om als student gericht aan de slag te kunnen gaan met leeractiviteiten, wordt van jou gevraagd om een **plan van aanpak** (PVA) te maken en deze met de studie- en praktijkcoach te bespreken. Het bespreken van je PVA is eveneens een formatief moment.

Voordat je het plan van aanpak maakt, **begin** je met **oriënteren** op de leeruitkomst of module. Wat je er **vervolgens** aan gaat **doen**, beschrijf je in je plan van aanpak. Bij het schrijven ervan is het belangrijk rekening te houden met de situatie en de ontwikkelingen op de werkvloer danwel in de instelling plaatsvinden en te kijken of je daarbij kunt aansluiten en daarin een actieve rol en bijdrage kunt hebben. Op die manier kan je jouw leren direct verbinden met de praktijk.

Enkele voorbeelden daarvan zijn:

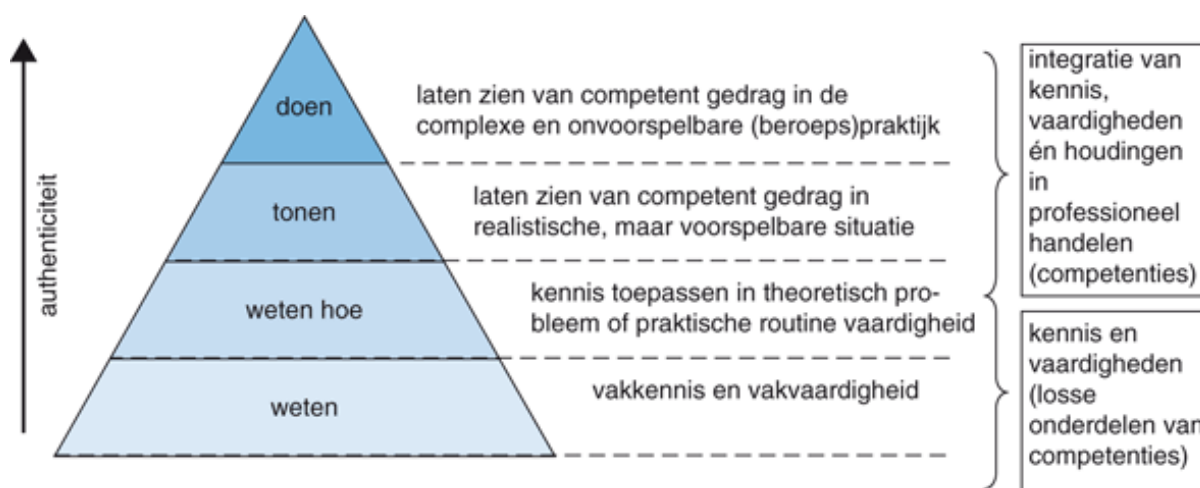
- ☞ Het opstellen of uitzoeken van actuele richtlijnen die relevant zijn voor de praktijk/ op de afdeling;
- ☞ Uitwerken van de betekenis van veranderingen in de wetgeving voor de directe zorgverlening;
- ☞ Het deelnemen aan een projectgroep of een kwaliteitsverbetertraject op de afdeling of binnen de instelling;
- ☞ Het inwerken en coachen van een nieuwe collega;
- ☞ Het opzetten van intervisie;
- ☞ etc.

Daarnaast is het belangrijk dat je als student in je PVA in kaart brengt wat je **beginsituatie** is ten aanzien van de leeruitkomst(en) of de module. Mogelijk staat de beginsituatie (meer globaal) al beschreven in de Position Paper. Dan kan voor het PVA

de vertaling gemaakt worden naar concrete leeractiviteiten en het werken in de praktijk aan de LUK('s). Hierbij kan je denken aan:

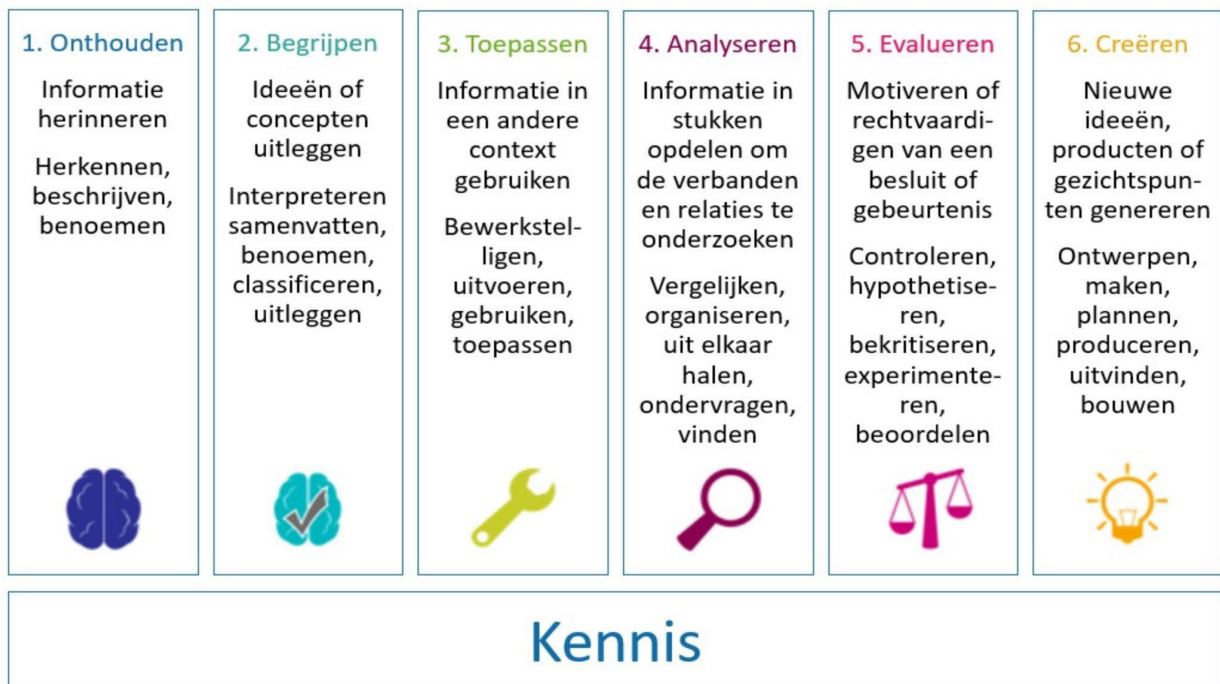
- ☞ Wat kan, weet, doe ik al als student met betrekking tot betreffende LUK('s);
- ☞ Welke kennis en ervaringen heb ik al ten aanzien van de inhoudelijke thema's, concepten, modellen - vanuit praktisch als ook theoretisch perspectief;
- ☞ Welke **competenties** komen aan de orde bij deze LUK('s);
- ☞ Wat zijn mijn competentiegerichte leerdoelen;
- ☞ Wat zijn mijn persoonlijke leerdoelen;
  - Denk aan bijvoorbeeld een SWOT analyse, de leerstrategie
  - Wellicht spelen persoonlijke eigenschappen een rol die van invloed kunnen zijn
- ☞ Eerder ontvangen feedback vanuit de praktijk, de peers, de docenten of de coaches/assessoren tijdens een driehoekgesprek. De feedback kan relevant zijn voor het werken aan de LUK('s). Denk hierbij aan feedback gericht op:
  - Leerstrategie/ leerhouding
  - Schrijven/ lay-out/ APA/ opbouw portfolio
  - Inhoudelijk gericht op verdieping vanuit de theorie, onderbouwing etc.

Een hulpmiddel dat je kunt gebruiken bij het formuleren van je leerdoelen is bijvoorbeeld de taxonomie van Miller of de taxonomie van Bloom: wat kan/doe ik al; welke kennis pas ik toe; welke inhoudelijke verdiepingsslag wil ik maken; welke nieuwe kennis wil ik mij eigen maken en toepassen.



Figuur 2 gebaseerd op de piramide van Miller (1990)

## Taxonomie van Bloom



Figuur 3 Taxonomie van Bloom (kennisplatform voor het onderwijs, 2020)

Bij de formatieve feedback zal de studietoestel je steeds scherp houden op de vraag: hoe past dit bij jou, bij je organisatie en bij de luk of module die je wil gaan behalen.

## Formatieve feedback tijdens de studiegroepbijeenkomsten

Op **school** is er ruimte voor coaching en leren met en van medestudenten; tijdens de begeleidde studiegroepbijeenkomsten, maar ook tijdens , een workshop of een expertcollege. Je maakt daarbij gebruik van de **leeractiviteiten in Brightspace** die aansluiten bij de LUK's en de bijbehorende (persoonlijke) leerdoelen c.q. aandachtspunten (afgelopen jaar of van de vorige onderwijsperiode).

Tijdens de bijeenkomsten op school is er gelegenheid om aan de leeruitkomsten te werken; onder begeleiding van de studietoestel, in subgroepen of zelfstandig. Tijdens deze bijeenkomsten wordt op verschillende manieren aandacht besteed aan **formatieve feedback**.



Bijvoorbeeld door het voeren van een onderwijsleergesprek en het stellen van effectieve vragen over een bepaald thema of een leeruitkomst, waarbij je als student wordt gestimuleerd om je gedachten te vormen. Door het bespreken van beoordelingscriteria van een leeruitkomst. Of door in de studiegroep – of wel in een subgroep – aan de slag te gaan met werkvormen en waarop gereflecteerd kan worden (wat ging er al goed, wat kan er anders, herken je dat vanuit de praktijk of juist niet, wat betekent dat, en wat kan je daar verder mee etc.). Door het geven van een presentatie in de studiegroep of subgroep, laat je elkaar zien wat je al gedaan/ geleerd hebt en dit bespreek je met elkaar. De formatieve feedbackmomenten zijn bedoeld om informatie op te halen dat het individuele maar ook het leren in de groep versterkt. Formatieve feedbackmomenten zijn dus nooit een toetsmoment!

## Formatieve feedback en werkplekleren

Na het bespreken van je PVA ga je aan de slag met de leeruitkomsten: op school, thuis maar vooral ook op de werkplek. Hier is een belangrijke rol weggelegd voor je collega's en werkbegeleider/ praktijkcoach. Zij je helpen bij het antwoord op de vraag: 'Doe ik het goede' en 'Wat kan ik nog anders – of bijvoorbeeld – nog meer doen', etc. Zoek op je werkplek naar collega's of andere samenwerkende professionals die jou (verder) op weg kunnen helpen: ga in gesprek met hen, loop een keer mee met die andere professional etc. Je kunt ook in overleg met medestudenten (en of coaches) geschikte aanvullende leeractiviteiten plannen of workshops organiseren (of aanvragen).

Naast de formatieve momenten organiseer je ook **op de werkplek formatieve evaluatie** momenten. Dit doe je o.a. door:

- Voortgangs- of coachingsgesprekken plannen met je praktijkcoach;
- Feedback vragen op je handelen in de praktijk – van collega's of andere professionals. Je kan daarvoor zelf een 360 graden feedbackformulier maken, gericht op de beoordelingscriteria van de leeruitkomsten (uit het onderwijsprogramma, of vanuit de rubric). De feedback kan inhoudelijk maar ook algemeen gericht zijn op je competentieontwikkeling, je rol in het team etc.;
- Feedback vragen op producten waarin je het handelen in de praktijk beschrijft en ook toegelicht en onderbouwt vanuit de literatuur.

Als student hou je contact met beide coaches en met peers en collega's over het leerproces, ontwikkelingen etc.

## Formatieve feedback van een andere docent (niet de studiecoach)

Als student organiseer je een paar keer per onderwijsperiode formatieve feedbackmomenten in de studiegroep met/zonder de studiecoach. Alle verkregen feedback maakt deel uit van je portfolio. Daarnaast is het mogelijk om inhoudelijke feedback te vragen aan andere docenten. Dat kan tijdens de (verdiepende) studiebijeenkomsten maar dat kan ook op speciaal verzoek. Zorg er voor dat je feedbackvraag concreet en overzichtelijk is. Hoe je feedback kunt vragen en ontvangen:

- ↪ Aan de hand van een **presentatie** in de studiebijeenkomst op school. Daarbij zijn ook medestudenten aanwezig die peerfeedback kunnen geven. De beoordelingscriteria en/of de rubric van de leeruitkomst zijn richtinggevend voor het formuleren van je feedbackvragen. Je kunt ook zelf een feedbackformulier maken.
- ↪ Tijdens het werken in **subgroepen** tijdens (verdiepende) studiebijeenkomsten lopen docenten 'langs' de groepen. Je geeft van tevoren aan dat je graag formatieve feedback wilt ontvangen op een specifieke onderdeel van het product of graag in gesprek wilt (met docent en medestudenten) over een leervraag. Vervolgens schrijf jij (direct daarna) een korte reflectie en vraagt of de docent (en medestudenten) deze te ondertekenen of daar nog aanvullend op een korte notitie c.q. reactie op te schrijven.

Je verzamelt aldus op verschillende manieren formatieve feedback op de leeruitkomsten en het leerproces, en je maakt hiervan een samenvatting voor in het portfolio. In de kritische (zelf-)reflectie in je portfolio kom je terug op de ontvangen feedback: wat is de betekenis van deze feedback voor je leerproces en hoe pak je dit verder op.

## Summatieve feedback

Natuurlijk moeten er ook formele beslissingen genomen worden: heb je voldoende aangetoond dat je de leeruitkomst in de praktijk beheerst, en heb je je handelen beargumenteerd en onderbouwd vanuit de theorie op het vereiste hbo-niveau? Deze beslissingen ten aanzien van de behaalde resultaten zullen tijdens het gesprek in de driehoek (studiecoach, student en praktijkcoach) plaatsvinden. Waarbij de studiecoach altijd eindverantwoordelijk is voor de uiteindelijke beoordeling (zie [OER](#)).

De essentie van summatieve feedback is als volgt te omschrijven – vrij naar Jaspers & Van Zijl (2014):

- ↪ Summatieve feedback is feedback ten behoeve van het formele registratiesysteem, ter ondersteuning van formele beslissingen die de start, de voortgang en de afsluiting van het leren bepalen – dus gericht op een beoordeling, zoals bijv. een voldoende of een onvoldoende.

## Beoordeling in de praktijk: Portfolio assessment met CGI

Iedere onderwijsperiode is er een gesprek in de driehoek waarin de voortgang van de student wordt besproken inclusief de beoordeling van de leeruitkomsten die worden getoetst. Dit gesprek (4 keer per cursusjaar) betreft dus een portfolio assessment met een [criterium gericht interview](#).

De procedure hiervan is onderdeel van het toetsbeleid van de OVF.

## BIJLAGE IV: FORMAT CHECKLIST PORTFOLIO

Deze checklist vult de student voor ieder summatief beoordelingsmoment, het portfolio-assessment, in en wordt toegevoegd achter de titelpagina van het portfolio. Dit is een verplichte bijlage. Voor een toelichting op de afzonderlijke onderdelen kun je [het quickscan formulier, bijlage VII](#) gebruiken.

Opbouw & onderwerpen	Aanwezig
1. <b>Titelblad</b> met titel, naam & studentnummer, toetscodes en leeruitkomsten, studiegroep, instelling, naam praktijkcoach, naam studiecoach, datum en periode van het studiejaar	<input type="checkbox"/>
2. Ingevuld <b>format</b> checklist	<input type="checkbox"/>
3. Facultatief: voorwoord	<input type="checkbox"/>
4. Inhoudsopgave	<input type="checkbox"/>
5. Inleiding & theoretisch kader Zie voor inhoudelijke toelichting bijlage VII het quickscanformulier ten behoeve van het portfolio- assessment	<input type="checkbox"/>
6. Een <b>kritische zelfreflectie</b> Zie voor inhoudelijke toelichting bijlage VII het quickscanformulier ten behoeve van het portfolio- assessment	<input type="checkbox"/>
7. In de inleiding en zelfreflectie zijn <b>hyperlinks</b> overzichtelijk verwerkt en verwijzen naar specifieke teksten die herkenbaar en relevant zijn voor de aan te tonen LUK's.	<input type="checkbox"/>
8. De <b>literatuurlijst</b> is opgesteld volgens de APA-7 referentiestijl en de schrijfwijzer van de HR.	<input type="checkbox"/>
9. <b>Bijlagen met bewijsmateriaal.</b> Let op om verspringen bij de inhoudsopgave in de zelfreflectie (punt 4) te voorkomen, de automatische inhoudsopgaven van het bewijsmateriaal in de bijlagen uitschakelen.	<input type="checkbox"/>
10. Bijlage(n) met <b>feedback van bijvoorbeeld: Studiecoaches, docenten, student(en), praktijkcoach of werkbegeleider</b>	<input type="checkbox"/>
11. Overige bijlagen <b>inhoudelijk bewijsmateriaal</b> , beroepsproducten, certificaten etc.	<input type="checkbox"/>

## BIJLAGE V: PROCEDURE ASSESSMENTGESPREK OVf

Voor zowel de **blauwe** als de **groene** route binnen de variant toetsen geldt dat de student een **portfolio** opbouwt ten behoeve van het assessmentgesprek met beide coaches in het driehoekgesprek. De studiecoach en de praktijkcoach zijn op het moment van de toetsing de assessoren<sup>5</sup>. Zij bereiden zich voor door het portfolio door te nemen. Van de student wordt verwacht aan alle (inhoudelijke) voorwaarden te voldoen om het criteriumgericht assessment te kunnen laten plaatsvinden. Wanneer het beoordelingsmateriaal niet voldoet aan de verwachtingen kunnen de assessoren besluiten om het assessment niet te laten plaatsvinden op het afgesproken toetsmoment en samen vervolgafspraken maken voor een nieuw toetsmoment.

Hieronder wordt toelichting gegeven over het gesprek, de voorwaarden en de procedure.

### Het assessmentgesprek

Het assessmentgesprek is een **criteriumgericht interview** tussen student en de twee coaches (assessoren) en vindt in de onderwijsperiodes 1, 2 en 3 in de toetsweken 9 en 10 plaats. In onderwijsperiode 4 zijn de toetsweken 7 en 8.<sup>6</sup> Het gesprek kan online via teams, op de hogeschool Rotterdam, maar ook op je werkplek plaatsvinden. De datum, het tijdstip en de locatie wordt in de driehoek afgestemd.

---

<sup>5</sup> De praktijkcoach is hbo-opleid en heeft de training tot assessor gevolgd. De assessor (de studiecoach) van Hogeschool Rotterdam is eindverantwoordelijk voor het toetsproces. Indien er geen getrainde praktijkassessor aanwezig, wordt een andere praktijkassessor uitgenodigd.

<sup>6</sup> Het is mogelijk dat in overleg de toetsing buiten de weken 9 en 10 ofwel in OP4 buiten de weken 6 en 7 plaatsvindt.

## Wat wordt van jou verwacht tijdens een assessment

Tijdens het gesprek heb je de mogelijkheid om je (persoonlijke) kennis, vaardigheden en handelingen verder toe te lichten ([zie ook bijlage VII](#)).

- ☞ Je kunt je bewustwordings- en ontwikkelproces inzichtelijk maken;
- ☞ Je kunt de beschreven competenties uit de LUK('s)/module(s) aantonen. Dat wil zeggen: je hebt de vereiste kennis, vaardigheden en attitude op hbo-niveau en weet die op de werkplek toe te passen;
- ☞ Je herkent de onderlinge relaties tussen de LUK('s)/module(s) en kunt deze relaties ook benoemen;
- ☞ Je kunt aangeven waar je kwaliteiten liggen en hoe je deze kunt inzetten om je verder te ontwikkelen. Je kunt ook benoemen welke competenties nog aandacht vragen.

Om de ontwikkeling en de competenties aan te tonen heeft de student relevante en actuele bewijsmateriaal toegevoegd in het portfolio. Het bewijsmateriaal bestaat uit:

- ☞ een kritische zelfreflectie,
- ☞ reflectieverslag,
- ☞ feedbackformulieren van collega's, medestudenten en coaches,
- ☞ certificaten en cijferlijsten
- ☞ etc.

## Beoordelingsprocedure

Zie voor het eerste deel van de beoordeling paragraaf [toetsing en beoordeling](#) in dit document.

Het assessment wordt beoordeeld door de twee assessoren. Aan de hand van de beoordelingscriteria ontvang je van de assessoren de definitieve waardering per LUK/module. De beoordeling en feedback wordt mondeling toegelicht en op schrift gesteld en uiterlijk twee weken na het assessment wordt het beoordelingsformulier per LUK/module in Brightspace geplaatst. Waarna de waardering in Osiris geregistreerd wordt.

De student zal in het eerstvolgend toetsmoment altijd terugblikken op de verkregen feedback en adviezen en benoemen welke leeractiviteiten hierop uitgevoerd zijn en wat hiervan het leerrendement is. Hierdoor wordt het leerproces cyclisch en zichtbaar voor student en coaches.

De LUK/module wordt altijd met een cijfer gewaardeerd zoals beschreven op het beoordelingsformulier en vervolgens in Osiris bij de betreffende LUK's geregistreerd. Indien een leeruitkomst/module met een onvoldoende wordt gewaardeerd, wordt dit door de assessoren onderbouwd. De assessoren beschrijven eventueel een herkansingsopdracht voor een specifiek onderdeel wat nog niet met een voldoende beoordeeld is.

De vervolgstappen worden met de coaches besproken. De student past het product en/of bewijsmateriaal aan, en voegt dit toe aan het portfolio van het eerstvolgende toetsmoment.

## BIJLAGE VI: TOELICHTING CRITERIUM GERICHT INTERVIEW (CGI)

### Wat is het doel van een CGI

In een CGI krijg je de kans om de assessoren ervan te overtuigen dat je de competenties, zoals in de LUK(s)/module(s) beschreven, voldoende beheerst. Je doet dat door zo goed mogelijk inzicht te geven in je leerproces. De assessoren zijn getraind in het afnemen van assessments op hbo-niveau.

### Hoe verloopt het gesprek?

- De beschikbare tijdsduur voor de uitvoering van het assessment is minimaal 20 minuten en maximaal 45 minuten.
- Je bereidt een presentatie van 5 á 10 minuten voor.
- Je neemt de regie om de integratie van de theorie in de praktijk inzichtelijk te maken. Het aantonen van bewijzen van concrete gedragingen in de praktijk staan centraal.
- Na jouw presentatie vindt het gesprek plaats.
- De assessoren benoemen welke onderdelen zij met je willen bespreken. Je kunt zelf ook benoemen welke onderdelen je zou willen bespreken.
- Na afloop van het gesprek bespreken de assessoren of je voldoet aan de criteria.

### Tips voor een goed gesprek

- Gebruik zoveel mogelijk de ik-vorm bij de bespreking van de situaties, de acties die jijzelf ondernam en de effecten daarvan. Jouw handelen, kennis en vaardigheden staan centraal, niet die van collega's of zorgvragers.
- Neem de tijd om de vragen te beantwoorden.



## BIJLAGE VII: QUICKSCANFORMULIER T.B.V. EEN PORTFOLIO-ASSESSMENT

Naam student		Datum quickscan	Klik of tik om een datum in te voeren.
Studentnummer		Scan uitgevoerd door docent assessor	Kies een item.
Leeruitkomst(en)/module(s)		Afgestemd met 2 <sup>de</sup> assessor	

<p><b>Voldoet aan criteria</b></p>	<p><b>Indien nee, geef aan:</b></p> <ul style="list-style-type: none"> <li>☞ Waarop in het gesprek aandacht gegeven moet worden</li> <li>☞ Welke feedback je de student wilt geven</li> </ul>
<p><b>De student heeft:</b></p> <ul style="list-style-type: none"> <li>☞ Zich aangemeld conform de hiervoor geldende procedure</li> <li>☞ De LUK(s)/module(s) waarop hij/zij/hen beoordeeld wil worden vermeld</li> <li>☞ Het portfolio ingericht en deze tijdig in Brightspace in de juiste inlevertaak geplaatst</li> <li>☞ Het portfolio voldoet aan de criteria van de schrijfwijzer</li> </ul>	

### Het portfolio bevat:

- ☞ Een duidelijke **inleiding** - met een onderbouwing en theoretisch kader - die de beoordelaars meeneemt in de inhoud en bewijsmateriaal (maximaal 2000 woorden).
- ☞ Een **kritische zelfreflectie** waarin de bewustwordings- en ontwikkelproces in samenhang van de LUK's en de beoordelingscriteria zijn beschreven;
- ☞ De reflectie is methodisch beschreven en opgebouwd;
- ☞ De reflectie is onder meer gebaseerd op de door de student uitgevoerde activiteiten binnen de context waarin de competenties zijn toegepast;
- ☞ De reflectie omvat ook een beschrijving van de kwaliteiten van de student in relatie tot de competenties en CanMEDSrollen en hoe deze ingezet kunnen worden tot verdere ontwikkeling;
- ☞ In de reflectie worden de verbanden/relaties tussen de verschillende LUK's duidelijk beschreven. De student geeft aan wat de leerstrategie was en de leeropbrengst is van de LUK(s)/module(s) in het verpleegkundig handelen in de praktijk;
- ☞ De student neemt in de reflectie de persoonlijke leerdoelen mee en geeft aan waarin het verschil gemaakt is;

- ↪ De reflectie is geschreven in de ik-vorm en de bewijsstukken zijn ondersteunend;
- ↪ Als een casus is gebruikt, omvat de reflectie een samenvatting van de casus. De reflectie moet als losstaand document door de lezer/beoordelaar kunnen worden begrepen;
- ↪ De reflectie omvat per leeruitkomst 2500 woorden. Per extra leeruitkomst of combinatie van leeruitkomsten geldt een surplus van 300 woorden;
- ↪ In het theoretisch kader laat de student de inhoudelijke verdieping zien vanuit de literatuur. De belangrijkste begrippen/concepten worden beschreven (geen samenvatting van artikelen of hoofdstukken uit een boek).
- ↪ Overzichtelijke en relevante verwijzingen naar passages uit het portfolio. Er wordt met hyperlinks naar specifieke teksten/bijlagen verwezen;
- ↪ Een schematische weergave van bewijsmateriaal;
- ↪ Een schematische samenvatting van bestudeerde literatuur. Indien passend bij de luk ook inclusief de zoekstrategie en literatuurlijst volgens de Schrijfwijzer.

**De bewijslast/bijlagen omvat(ten):**

- ↪ (Beroeps)producten die aansluiten op de (combinatie van) leeruitkomsten;
- ↪ (Beroeps)producten waaruit (de ontwikkeling naar) competent gedrag blijkt;
- ↪ Gegevens (naam, functie, instelling, e-mailadres) waaruit blijkt wie het betreffende product heeft gezien als bewijs van competent gedrag;
- ↪ Feedbackformulieren met feedback passend bij de inhoud van het portfolio van bijvoorbeeld coaches, docenten, medestudent(en) en werkbegeleider(s);
- ↪ Kritische zelfreflectie en reflectieverslagen

## BIJLAGE VIII: INHOUDELIJKE BEOORDELING PORTFOLIO-ASSESSMENT

Naam student		Naam docent assessor	Kies een item.
Studentnummer		Naam praktijk assessor	
Datum			

### **Het portfolio is aangeleverd in Brightspace**

#### **Het assessment:**

- ☞ Tijdens het assessment wordt het portfolio geëvalueerd. De student verantwoordt de aanpak op proces en product. Er kan doorgevraagd worden naar achterliggende denk- en beslismomenten. Om te kunnen valideren zijn de leeruitkomsten en achterliggende beoordelingscriteria leidend.

#### **Kritische zelfreflectie:**

- ☞ De student toont in de zelfreflectie de competenties en de kernbegrippen uit de LUK('s) aan, en onderbouwt dit.
- ☞ De student toont zijn/haar ontwikkelingen aan op het hbo-niveau en maakt daarbij gebruik van de beschrijving bij NLQF 6 (Can-MEDSrollen en hbo-kwalificaties).
- ☞ De student beschrijft welke conclusies hij/zij aan zijn/haar reflectieresultaten verbindt voor de voortgang van het leerproces.

#### **Literatuur/bronnenstudie:**

- ☞ De gebruikte bronnen zijn volgens de APA-stijl in het bewijsmateriaal verwerkt.
- ☞ De gebruikte (wetenschappelijke) literatuur en bronnen zijn relevant voor de aan te tonen competenties.

#### **Bewijsmateriaal**

- ☞ Het bewijsmateriaal is leesbaar en gestructureerd aangeleverd in de portfolio en voldoet aan de eisen zoals beschreven in de Schrijfwijzer. Het bewijsmateriaal ondersteunt het aantonen van de LUK('s) Bewijsmateriaal dat ingezet kan worden zijn feedbackformulieren, reflecties en beroepsproducten, leerervaringen

**Om het assessmentgesprek optimaal en succesvol te laten verlopen wordt van de student verwacht te voldoen aan bovenstaande punten.**

**Wanneer er onvoldoende beoordelingsmateriaal is aangeleverd kunnen de assessoren besluiten om het assessment niet te laten plaatsvinden op het afgesproken toetsmoment. Er worden gezamenlijk vervolgspraken gemaakt voor een nieuw toetsmoment.**

## BEOORDELING LEERUITKOMSTEN

Luk nr.	Leeruitkomst	Waardering*	Onderbouwing en feedforward	Cijfer
Kies een item.	Kies een item.	Kies een item.		Kies een item.
Kies een item.	Kies een item.	Kies een item.		Kies een item.
Kies een item.	Kies een item.	Kies een item.		Kies een item.
Kies een item.	Kies een item.	Kies een item.		Kies een item.
Kies een item.	Kies een item.	Kies een item.		Kies een item.
Kies een item.	Kies een item.	Kies een item.		Kies een item.
Kies een item.	Kies een item.	Kies een item.		Kies een item.

\*De waardering wordt omgezet naar de volgende cijfers:

- voldoet nog niet aan leeruitkomst = cijfer 4
- voldoet aan de leeruitkomst = cijfer 6-7 (keuze op basis van onderbouwing)
- overtreft leeruitkomst = cijfer 8-9-10 (keuze op basis van onderbouwing)

De assessoren komen tot een cijfer per leeruitkomst. Het cijfer wordt door de onderwijsassessor in Osiris geregistreerd. Bij een onvoldoende ontvangt de student feedback. De student past de producten aan, voegt relevant bewijs toe en doorloopt opnieuw het toetstraject.

## BIJLAGE IX: HULPMIDDEL BIJ HET SCHRIJVEN VAN EEN REFLECTIE

De student reflecteert op:

- ↪ De inhoudelijke kwaliteit van ontwikkelde producten;
- ↪ De representativiteit van ontwikkelde producten voor het niveau van de aan te tonen competentie;
- ↪ De procesgang bij het ontwikkelen van product;
- ↪ De eigen bijdrage aan de procesgang.

De student reflecteert op:

- ↪ De wijze waarop hij de principes van literatuurstudie en informatieverwerking heeft toepast;
- ↪ De inhoudelijke kwaliteit van de verrichtte literatuurstudie en informatieverwerking;
- ↪ De effecten van de literatuurstudie en informatieverwerking;
- ↪ De verwerving van de competentie die moet worden aangetoond.

De student reflecteert op:

- ↪ De inhoud en procesgang van bijgewoonde feedbackmomenten;
- ↪ De inhoud en procesgang van zelf uitgevoerde feedbackmoment;

De student beschrijft:

- ↪ Welke conclusies hij aan zijn reflectieresultaten verbindt voor de voortgang van zijn leerproces;
- ↪ De persoonlijke leerdoelen die gebaseerd zijn op de reflectieresultaten/leeropbrengsten.

## BIJLAGE X: FORMAT VALIDEREN MET EEN OPLEIDING

### Wat moet je doen om te kunnen valideren?

- Je bespreekt je plan voor een aanvraag *valideren met een opleiding* met je studiecoach. Na een akkoord van je studiecoach start je de procedure.
- Je schrijft een kort verslag (2 A4) volgens De Schrijfwijzer waarin je motiveert en onderbouwt waarom de extern gevolgde opleiding gevalideerd kan worden (zie [format aanvraag](#)).
- Dit alles voeg je samen in één document met een voorblad (zie pagina hieronder). Met een titel: aanvraag validering *naam van de luk(s) of module- naam van de examencode(s)*. In de aanvraag zijn tevens de (gescande) bewijslast als certificaten, handleiding, leerdoelen, verslagen etc. opgenomen.
- Je plaatst de aanvraag in de map van de betreffende LUK/module in Brightspace .
- Heb je meerdere LUK's te valideren? Plaats je aanvraag bij één LUK en plaats bij alle overige LUK's een Word document met een korte tekst dat de aanvraag bij een andere LUK is geplaatst.
- Je stuurt na het plaatsen een mail naar [lvg-ovf@hr.nl](mailto:lvg-ovf@hr.nl) dat je de materialen voor valideren met een opleiding in Brightspace bij de betreffende LUK/ modules hebt geplaatst.

### afhandeling

- Een beoordelaar beoordeelt de inhoud van de externe opleiding. De criteria van de LUK en de daarbij horende competenties zijn hierbij leidend. Bij het valideren van [module 7](#) gelden tevens de voorwaarden zoals beschreven onder paragraaf 1.1 [Valideren op basis van opleiding](#). Indien de beoordelaar twijfelt, wordt afgestemd met een tweede beoordelaar. Het kan voorkomen dat je wordt benaderd voor toelichting. De waardering bestaat uit voldaan of niet voldaan.
- Bij voldaan: wordt een beoordelingsformulier in de map bij de betreffende LUK('s) in Brightspace geplaatst. In Osiris wordt de waardering voldaan geregistreerd.
- Bij niet-voldaan: wordt een beoordelingsformulier in de map bij de betreffende LUK('s) in Brightspace geplaatst. Je ontvangt feedback en de waardering wordt onderbouwd. Bij niet-voldaan wordt geen resultaat in Osiris geregistreerd. De beoordelaar schrijft een notitie in Osiris.



- ☞ Een aanvraag valideren met een opleiding kan niet herkanst worden. Je kunt het bewijsmateriaal natuurlijk wel gebruiken voor een andere toetsvariant.
- ☞ Je stemt je vervolgstappen af met je studiecoach.

## Format aanvragen validering

**TITELBLAD: aanvraag validering van [naam van de LUK('s) of module] met [examencode]**

Naam student		Naam studiecoach	Kies een item.
Studentnummer		Datum	Klik of tik om een datum in te voeren.
Naam specialisatie waarmee validatie ingediend wordt			
Het opleidingsinstituut waar de specialisatie behaald is			
<p>Op de eerste pagina een inhoudsopgave</p> <p>Op de tweede pagina start je met een korte inleiding om tot slot aan te geven:</p> <ul style="list-style-type: none"> <li>☞ Ik ben van mening dat ik op basis van mijn <i>[naam van specialisatie/opleiding]</i> de <i>[naam van LUK('s)/ module]</i> met examencode(s) <i>[beschrijf de codes]</i> kan valideren</li> <li>☞ Daarna volgt de <i>onderbouwing</i>. De inleiding en de onderbouwing zijn max 2 A4.</li> <li>☞ In de bijlagen wordt het bewijsmateriaal toegevoegd (verslagen, scans van certificaten en cijferlijsten etc.)</li> </ul>			